



ИНВЕСТИЦИОННО ПРОЕКТИРАНЕ ЕООД

европейско финансиране, проектиране и управление на проекти

9700 Шумен, ул. „Любен Каравелов“ №31, тел.: +359 54 800 477, моб. тел.: +359 896 790 033

e-mail: zlatevd@abv.bg, zlatevd@mail.bg, www.iprojects-bg.com

ISO 9001:2008

ISO 14001:2004

OHSA 18001: 2007

ОБЩ УСТРОЙСТВЕН ПЛАН

НА ОБЩИНА ХИТРИНО

ОКОНЧАТЕЛЕН ПРОЕКТ

ТОМ II

КУЛТУРНО НАСЛЕДСТВО



ВЪЗЛОЖИТЕЛ: ОБЩИНА ХИТРИНО

СЪДЪРЖАНИЕ

А) КНИЖА

1. Кратка историческа справка.....	2
2. Задачи на оупо хитрино по отношение на нкн.....	4
3. Кратко описание на кн в района и на територията на Община Хитрино	5
3.1. Нематериално културно наследство	6
3.2. Материално културно наследство.....	9
4. Проучване на културното наследство в Община Хитрино	11
4.1. Археологически недвижими културни ценности.....	11
4.2. Исторически недвижими културни ценности.....	114
4.3. Инвестиционни намерения	119
5. Анализ и оценка на състоянието, проблемите и потенциала за устойчиво развитие на културното наследство	123
6. Проектни предложения в ОУПО – културно наследство.....	131
7. Предложения за опазване на културното наследство.....	134
8. Предложения и изисквания при последващо устройствено планиране	135
9. критерии за изменение на оупо във връзка със защитата, опазването, експонирането и социализацията на нкн на територията на община хитрино:.....	136
10. Библиографска справка	137

Б) ПРИЛОЖЕНИЯ:

1. Писмо с изх.№ 0800-192 от 26.04.2013г. на НИНКН
2. Становище с изх.№33-НН-1070 от 25.09.2014г. на Министерството на културата
3. Писмо с изх.№ 103 от 04.03.2015г. на Регионалния исторически музей-Шумен
4. Писмо с изх.№20 от 06.02.2015г. на Държавен архив-Шумен
5. Писмо с изх.№ 63-00-8 от 04.02.2015г. на Община Хитрино
6. Топографски описания на обектите на културното наследство – 26 броя
7. Опорен план на културното наследство М1:25 000
8. Схема на културното наследство М1:25 000



1. Кратка историческа справка

Със своето многообразие и с познавателните, възпитателните и естетико-емоционалните си качества, културното наследство на община Хитрино представлява фактор за социално-икономическото развитие на общината и ценен ресурс на туризма. Това има особено значение за общината и региона с приоритетно развитие на курортно-туристическите функции, защото представлява потенциал за развитие на туристическия продукт и стимулиране на целогодишен туризъм - необходимо условие за пълноценна реализация на ресурсите и за устойчив растеж.

[България разполага със завидно богатство от културно-исторически НКЦ. На територията на страната регистрираните НКЦ са около 40 000 обекта, между които около 10 000 гробници и селищни могили. От общият брой на недвижимите културни ценности 21 000 са обявените (вписаните) НКЦ, а 19 000 са декларираните (класираните) НКЦ. Най-голям е дялът на архитектурните НКЦ – 20 000, археологическите НКЦ са 15 000, а 4 500 са историческите, художествените и др.

В България в над 220 музея има около пет и половина милиона културно-исторически експоната. Това огромно наследство се нуждае от специални грижи поради културно-историческата стойност за България, Европа и света.

Културно-историческото наследство се проявява в историческите сгради и съоръжения, ансамбли и комплекси, в природата и в ландшафта. Значението на културното-историческите НКЦ се състои във факта, че те представляват национално богатство, което има научно-познавателна, информационна и духовна стойност и съдържат послания към бъдещите поколения.

България е богата с недвижими културни ценности от всички исторически епохи. Разположени по цялата територия на страната, те са историческа памет на нашия народ, визитната му картичка пред света, показваща България като кръстопът на древни цивилизации с висока култура и страна с междуконтинентално значение. В продължение на хилядолетие по сегашните български земи са оставяли своя отпечатък седем велики цивилизации – праисторическата, древногръцката, римската, тракийската, византийската, българската и ислямската цивилизация.

В някои случаи културно-историческото наследство по нашите земи има абсолютен приоритет, изхождайки от ценността на обекта. Културното наследство представлява важен ресурс и стимулатор за устойчиво развитие на територията.]¹

[Първите исторически данни за населението в този край получаваме от гръцките историци Херодот (484-425г.пр.н.е. и Тукидид (460-425г.пр.н.е.). Те съобщават, че отвъд Хемус (Стара планина) са живели гетите, едно от най-големите тракийски племена. Около средата на V в.пр.н.е. гетите влизат в границите на Одриското царство. По време на македонското владичество правят опит да се отделят, но Александър

¹ Проф.д.а.н.арх.Атанас Ковачев – Териториално устройство – второ основно преработено и допълнено издание- София-Москва, 2009г.

Македонски организира поход срещу тях, за да ги усмири. През III-IV пр.н.е. гетите живеят самостоятелно, като за кратко време се включват в голямото племенно обединение, създадено от Бурбиста, вожд на някои от гетските племена. Около IV. Мощната римска империя насочва своята завоевателна политика към Балканите и в началото на века ги завладява окончателно. Земите на север от Стара планина образуват провинция Мизия, която малко по-късно се разделя на Горна и Долна Мизия. Територията на днешната Шуменска област е влизала в Долна Мизия. В новообразуваните провинции експлоататорската власт можела да се крепи само на военната си сила и на едно икономическо силно малцинство от римски магистрати и местна аристокрация. Това обстоятелство е наложило да бъде изградена укрепителна система в началото по брега на Дунава, а по-късно и във вътрешността. Възникнали укрепени градове и селища, благоустроени по римски образец. Изобилните културни останки, свидетелстват за значителни селища. В тях са се издигали солидни сгради, както показват запазените на места основи, градени от дялан или ломен камък или пък от редуващи се пояси от камъни и тухли, споени с хоросан.

През VI в. земите на юг от Дунава са били вече заети от славяните, които претопили местното тракийско население. В североизточната част са живели седемте славянски племена, образувачи голямото племенно обединение. Малко по-късно в тази част се настаняват и българите. В 681г. се създава българската държава. За този юридически акт говори византийският летописец Теофан Исповедник, живял през втората половина на VIII в. И началото на IX в. „А българите видели тогава (че византийската войска бяга) и започнали да в преследват. Българите преследвали неприятеля чак до Дунава, преминали го и достигнали до т.нар. Варна, близо до Одесос и до земята навътре от него. И като видели, че тази област е много добре защитена отвъд с река Дунав, отпред и от страни с планински теснини и с разположени там славяни..., императорът бил принуден поради това да сключи мир с тях, като се съгласи да плаща данък за срам на ромеите поради многото грехове...“

Така българи, славяни и траки заживяват на една територия, създават еднаква икономика, говорят един общ език и образуват един народ, наречен български. От взаимодействието на техните култури се оформя българската култура.²

Поради липса на архивни данни за историята на населените места в Община Хитрино, са представени наличните данни за някои селища.

➤ **Село Байково**

Наричало се е " Байкоджелар". Основано е още от гръцкото нашествие. Местено е в турско време. През Освободителната война (1877-1878 г.) не е било забелязано, тъй като се намира в трап. Разположено е на 3 км. от гара Хитрино (Шайтанджик), по

² Каталог на археологическите паметници в Шуменски окръг – Национален институт за паметници на културата – Окръжен исторически музей- Шумен, София 1975г.

железопътна линия Варна-Русе. Имало е турско училище, което е съборено а джамията е реставрирана и още съществува. Селото е изцяло населено от мюсюлмани.

➤ **Село Становец**

Селото е чисто българско и с това се отличава от многото други села в Лудогорието или т. нар. Делиорман. Има две махали: горна и долна или по-скоро едната е на по-високото, а другата е по в ниското.

В Долната махала е и класическата чешма с хубава изворна вода, а в центъра на селото и на най-възвишеното място се намира църквата „Свето Вознесение Господне“, строена с пожертвования на селяните през 1932 или 1938 година. Строена е вероятно върху стара черква. Църквата е много красива, от дялани камъни. Свещеник на селото е прот. Андрей Стефанов от гр. Нови пазар. Има паметни плочи на много хора от селото, загинали във войните (през годините 1912 - 1913). Селото се състои от около 30 къщи, като само няколко се намират във вътрешността, останалите са обградени от поля или гори.

Също така в близост до селото се намира местността (Пирлица), с чешма датираща от римско време, също така до тази чешма е имало и римско селище, чийто останки могат да се видят. На 2 км. от селото е имало водна мелница, каменните колела все още стоят.

➤ **Село Тервел**

Стари имена на селото са Коджаджиклар и Кюджеджиклер. От 1878 г. е село на територията на България.

➤ **Село Хитрино**

Името на селото до 1934 г. е Шейтанджик. До 1995 г. е гарово селище (Гара Хитрино)

2. Задачи на ОУПО Хитрино по отношение на НКН

Основната задача на ОУПО Хитрино в да се направи детайлно проучване и анализиране на системата на Културно-Историческо Наследство (КИН) - проблемните аспекти на системата във връзка със актуалното състояние на обектите на КИН, защитата и опазването както на самите обекти, така и на експозиционната им среда. След изпълнение на основната задача, е необходимо да се изпълнят следните задачи:

- Да се проследи и анализира степента на интегрираност на структурите на КН с функционалните системи на устройствената среда и постигнатото качество на живота в нея. (приносът на КН за повишаване на социално-икономическата и културна ефективност в живота на хората в общината);



- Да се анализира урбанистичното уплътняване на териториите на землищата на селищата в обхвата на общината (вкл. и на тези в контактните пространства на съседните общини) и определяне на мерки за реконструктивно устройствено хармонизиране във връзка с опазването на културните и историческите ландшафти и експозиционната среда на НКЦ;
- Да се направи оценка на потенциала на структурите и компонентите на КН върху критериите и параметрите на устойчиво устройство на териториите и контекстуалното им взаимосвързване със структурите на компонентите на функционалните системи;
- Да се направи оценка на капацитета на структурите на КН на територията на общината за развитието на ефективен и естествено атрактивен културен туризъм;
- Да се определят целите, задачите и начините за устройство на защитените територии за опазване на недвижимото културно наследство съобразно с режимите им за опазване, заложи в действащата нормативна уредба;
- Да се проучат зоните на въздействие от природни и антропогенни фактори, които представляват риск за увреждането на НКЦ и на експозиционната им среда, във връзка с преценка необходимостта от превантивна защита на обектите на КИН.

3. Кратко описание на КН в района и на територията на Община Хитрино

При проучването и анализа на културното наследство в Община Хитрино са събрани и използвани данни и материали от различни институции и източници, като основната информация е предоставена от Националния археологически институт за недвижимо културно наследство (НИНКН). Допълнителна информация за обектите на културното наследство е предоставена от Регионалния исторически музей в Шумен (РИМ-Шумен)- данни от автоматизирана информационна система (АИС) „Археологическа карта на България“ (АКБ), регистър на Военни паметници в Община Хитрино. На база предоставените данни са извършени проучвания и огледи на место, със съдействието на общинска администрация и местното население, местни археолози и историци.

Шуменска област е забележителен преди всичко като район, който е бил център на политически и духовния живот на Първата българска държава от нейното създаване и развитие до процъфтяването и упадък ѝ. Хилядолетия по-рано тук е имало живот, за който свидетелстват много обекти. Към най-ранните НКЦ се отнасят пещерите и селищните могили. Пещерите са естествени закътани скални навеси или пещери, в които е намерил убежище първият обитател на този край още около 3000 г.пр.н.е. Селищните могили са от същата епоха. Те се издигат в непосредствена близост до река или до пресъхнало сега дере. Голяма част от тях се намират в обработваеми площи и



вследствие на продължително разораване са променили своята първоначална форма и размери. Сега имат височина от 3 до 15м и диаметри на основите от 80 до 120м. Височината на могилите е в зависимост от продължителността на живота, протекъл на това място. По повърхността на могилите има изобилни културни останки: късове от мазилки на колиби и пещи, оръдия на труда от камък, кремък и кост, фрагменти от най-различни по техника и предназначение съдове, хромели, кости от животни и др.

От досегашните проучвания на могилите в този район е установено, че много от тях произхождат от каменно медната епоха. Проучванията на пещерите и селищните могили дават ценни сведения за най-ранния период на човешкото общество в този край на нашата страна (от 3000 до 1800г. пр.н.) и установяват връзки с племената живели отвъд Дунава, в Тракия и Мала Азия.

При някои от обектите, които ще разгледаме, на едно и също място се срещат останките от различни епохи.

По своя характер и епоха обектите са разпределени в следните групи:

- НКЦ от праисторията- пещери, селищни могили, селища на открито, некрополи (от 3000 до 1800г. пр.н.е.)
- НКЦ от тракийската епоха – селища, крепости, некрополи (от края на второто хилядолетие пр.н.е. до II-I в.пр.н.е.)
- НКЦ от античната и късноантичната епоха- селища градове, крепости, вили, каптажи, светилища, мостове, пътища, некрополи и др. (от I до VIв.)
- НКЦ от ранното и късното средновековие- селища, крепости, езически храмове, църкви, манастири, некрополи, мостове и др. (от VII до XVв.)
- Надгробни могили

3.1. Нематериално културно наследство

Към нематериално културно наследство на Община Хитрино, можем да отнесем **Етнофестивала "Различни сме, но сме заедно"**, който е традиционен Фестивал на различните етноси. Той се провежда в местното народно читалище „Пробуда - 1929” в с.Хитрино, който събира колективни и индивидуални изпълнения на десетки участници от североизточна България. Фестивала показва красотата и силата на фолклорното творчество представено от различните етноси в региона, което включва характерни обреди, носии, танци и песни на различни етноси.

Целта на организаторите е фестивалът да прерасне в национална проява и участници от цялата страна да представят обичаите и традициите на своите етноси.

Инициативата затвърждава започналата през 2008 г. традиция по този начин да се отбелязва Денят на Европа, допълват от „Европа Директно”.





➤ Традиционни занаяти

Метларството е една колкото популярна, толкова и слабо проучвана от етнографска гледна точка дейност, каквато е изработката на метли от суровината сорго (техническа метла). Метлата е домашна вещ от завързани или съшити стъбла на някои растения, с която се почиства и събира смет. Освен това си основно предназначение, метлата има и други приложения. В миналото хората използвали метлени сламки вместо клечки за зъби. На метлата често приписвали магични и апотропейни свойства: до родилката и новороденото слагали метла, за да не бъдат нападнати от нави (навяци), „за да ги чува“. (Вакарелски 1974: 559). Метлата се използвала и в някои лечебни практики. Ако детето плачело много, бабата му „хвърляла плача“ като го търкаляла върху риза, постлана до курника, и хвърляла настрани запалени сламки от метла. Метлата присъства и в сватбените обичаи на местното население. Някога мюсюлманите имали традиция да поставят специална метла в чеиза на булката. Тя се шиела с шарени конци, състоящи се от няколко разноцветни преплетени нишки – бели, червени, зелени и др. Един от първите след сватбени обичаи е обредното въвеждане на невестата в семейните задължения. На първия ден след сватбата, деверът учел младата булка да мете, преде и пълни вода. Метлата намира място и в българските народни пословици и поговорки: „Ще играе метлата“ (ще изпъдят някого; ще го бие жена му); „Всяка циганка си хвали своите метли.“; „Нова метла, чисто мете.“ Често с термина „метла“ се означава и растението от което правят домакинските метли: Обикновената (техническа) метла е от семейството на житните растения. Родът, към който принадлежи, е *Sorghum* и наброява повече от 40 вида едногодишни и многогодишни диви и културни видове. Именно като средство за направа на метли е внесено в България техническото сорго – в края на 19 век.

Соргото притежава ценни стопански и биологични особености. То е високодобивно сухоустойчиво растение. Разпространено е в засушливите райони на

света, като там то превъзхожда по добив царевицата за зърно, отглеждана без напояване. Заради изключителната си сухоустойчивост е получило названието „камила на растителния свят“ или „царевица, устойчива на суша“. Соргото е основна култура в страните с тропичен климат, а добивът го нарежда на четвърто място сред зърнено-житните култури. Най-големи производители са САЩ, Индия, Китай, Мексико. В Европейския съюз производството от 600 000 тона е съсредоточено основно в страните от Южна Европа, главно Франция, Италия, Испания. Отглежда се и в Румъния, Унгария и страните от бившия СССР и Югославия. В България соргото не се отглежда масово, като засяваните площи не са надхвърляли 35 хиляди дка.

От появата му в България, в края на XIX в., метларството е по-известно като домашно занятие, което задоволява непосредствените нужди на отделните семейства. Като такова то се практикува от някои възрастни хора и днес. През втората четвърт на XX век обаче, отглеждането и производството на метли придобива занаятчийски форми и се превръща в средство за препитание на определени групи хора. В с. Баячево, Търговишко, откъдето са и повечето информатори, още „преди ТКЗС-тата“ метларството е било основен поминък за голяма част от населението. Днес повечето метли, които се продават на българския пазар, са фабрично производство. Главни производствени райони на метларството в България са: Бургаско (Сунгурларе, Карнобат, Бургас) и Шуменско (с. Хитрино). В Хитрино се намира една от най-големите български фабрики за метли. Предприятието разполага с 1800 дка обработваема земя, цех с три производствени потока и 40 работника. Продукцията е с експортна насоченост. Изнасят около 300 000 домакински метли от 15 калибъра в Европа – Турция, Германия, Унгария.

За ръчна изработка на метла са необходими следните инструменти:

1. Колан и стяга- (обр.1)
2. Остър нож.
3. Калъп. (обр.2)
4. Игла за шиене. (обр.2)
5. Ножица (за вълна).
6. Шило.
7. Дървена тупалка.



Обр.1 - Колан и стяга

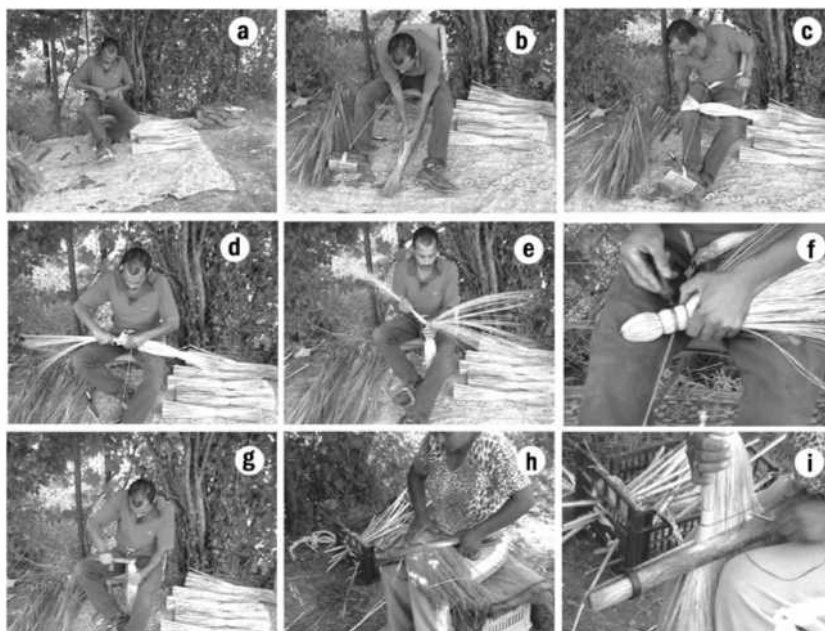
Материалите, които се използват за направата на метла, са:

1. Метлен клас (техническа метла); (Обр. 3)
 2. Капронов конец, полипропиленов канап (сезал) или канап от конопени влакна;
 3. Бяла поцинкована тел с дебелина 0.6 мм
- В работата могат да се обособят следните етапи: (Обр. 4)





Обр.2 – Калъп и игла за шиене на метли



Обр.4 – Етапи на изработване на метлата

3.2. Материално културно наследство

➤ Движими културни ценности

От предоставените материали за културното наследство, няма данни за движими културни ценности открити на територията на Община Хитрино.

➤ Недвижими културни ценности

Обектите на недвижимото наследство са също и важен елемент на материалната жизнена среда, и в частност - на селищната среда, и в този смисъл са сред факторите, определящи качеството на живот на населението. Опазването на културните ценности на общината представлява една от основните цели на устройствената политика.

Създаването на устройствени условия за това е изведено сред първостепенните задачи на планирането.

● **Археологически**

От събраните материали за обектите недвижими културни ценности в Община Хитрино, можем да обобщим, че на територията на общината са открити 65 архитектурни обекта, от които 61 са с категория национално значение, 3 от тях са с местно и един обект за който няма информация за категорията му. От направения анализ на информацията за културното наследство открито в Община Хитрино, можем да систематизираме следните обекти:

- Антични селища – открити са 4 обекта, като един се намира в района на с.Единаковци, два в с.Черна и едно в с.Живково;
- Възрожденско селище –в района на с.Живково;
- Късно антична крепост –в района на с.Висока поляна;
- Могилни насипи – 32 обекта, разположени в района на селата Близнаци, Висока поляна, Върбак, Добри Войниково, Живково, Звегор, Каменяк, Развигорово, Становец, Студеница, Тервел, Трем и с.Тимарево.
- Надгробни могили – 22 обекта, разположени в района на селищата - Висока поляна, Длъжко, Живково и с.Каменяк;
- Некропол – един обект в района на с.Живково;
- Ранносредновековно землено укрепление"Кабиюк" – една част от укреплението е разположен територията на с.Върбак, общ.Хитрино, а друга част е разположена в землището на с.Коньовец, общ.Шумен;
- Селищна могила – 2 обекта, намиращи се в района на с.Калино и с.Черна;
- Средновековно селище – намира се в района на с.Живково.

● **Архитектурно-строителни**

- Къща на Талиб Салимов Ахмедов – с.Черна;
- Склад за зърнени храни – 2 обекта в района на с.Хитрино;

● **Исторически**

От предоставения списък на РИМ-Шумен, на територията на Община Хитрино има три възпоменателни знаци, издигнати по повод участието на България във войните от 1885г., 1912-1913г., 1915-1918г., 1944-1945г.-

- Паметна плоча на Живко Тотев Гергански в с.Живково;
- Бронзов бюст на Живко Гергански- с.Живково;

- Обелиск с паметна плоча " За разгрома на фашизма през Отечествена война 1944-1945г." в с.Върбак.

В регистрите няма данни за етнографски, художествени и урбанистични недвижими културни ценности.

4. Проучване на културното наследство в Община Хитрино

В настоящата разработка на ОУПО Хитрино, обектите от различните списъци на недвижимите културни ценности е дадена единна номерация. Тази номерация е използвана и в графичната част –Схема на културно наследство.

След анализиране на наличната информация за обектите включени в заверените списъците на НИНКН и РИМ-Шумен е направено проучване на място за местоположението, физическото състояние, локализиране (чрез координати) и снимков материал, като за всеки обект е направено топографско описание. След локализирането на обектите, е определена собствеността и начина на трайно ползване на терена около обектите на база актуални карти на възстановената собственост (КВС) на съответното землище.

Топографски описания изготвени на база полски проучвания са приложени в раздел „Приложения“ към ОУПО Хитрино-Културно наследство.

4.1. Археологически недвижими културни ценности

ОБЕКТ №1 – МОГИЛЕН НАСИП В С.БЛИЗНАЦИ

Обект НКЦ от списъка, предоставен от РИМ-Шумен, не е преминал пререгистрация по Археологическата карта на България /АКБ/.

Съгласно чл.146, ал.3 от ЗКН недвижимите археологически обекти, притежават статут на НКЦ с категория „национално значение“.

Теренно проучване към 2015г: Могилния насип се намира северно от с.Близнаци на около 1500м, попада в ПИ по КВС с номер 027017, м.“Големия сърт“, 3 категория- частна собственост. Върху могилата е изграден водоем собственост на „ВиК- Шумен“ ООД. Обектът няма обособен поземлен имот. До обекта се достига по черен път тръгващ от северния край на селото. Обекта е ограден с паянтова ограда. Територията около водоема е заета от земеделски земи- обработваеми ниви.

Снимки на обекта:

Географски координати (WGS 84):

В= 43° 29' 06.4" L= 26° 56' 33.5"

Геодезически координати (Координатна система 1970г.):



X= 4715503.448 Y= 9561242.050

Снимки на обекта:



ОБЕКТ №2 – НАДГРОБНА МОГИЛА В С.ВИСОКА ПОЛЯНА

Обект НКЦ от списъка, предоставен от РИМ-Шумен, е регистриран по Археологическата карта на България /АКБ/ с регистрационна карта №10000525.

Съгласно разпореждане на МС №1711 от 22.10.1962г. всички селищни и надгробни могили и средновековни отбранителни валове са обявени за недвижими културни ценности, по реда на чл.4, ал.1 от ЗНKM /отм./ и съгласно §10, ал.1 от ЗКН притежават статус на НКЦ с „категория национално значение“.

История на проучването към 13.02.2012г.: Във връзка с постъпило искане за изграждане на ветроенергиен парк е извършено теренно археологическо проучване №323 от 2011г.. В резултат от проучването е установено „силно разрушена в следствие земеделска обработка, която продължава и към момента на проучването- бе засята със слънчоглед. Бяха открити няколко силно обезличени фрагменти керамика, вероятно изработена на ръка и фрагмент от кремъчна стъргалка. В сегашното си състояние могилата е с размери – височина около 2м и диаметър 80м.

Достъпност: ограничена достъпност

Вид: единична могила

Хронология: Късно желязна епоха

Връзката с околната среда : конфликтна

Режим на ползване: А

Охрана: няма

Статус: Обявен ПК с национално значение ДВ

От направеното проучване към 2015г. надгробната могила е заличена в следствие на обработване на земята.

Съгласно рег. карта №10000525 обекта е локализиран със следните координати:
Географски координати (WGS 84):

$B = 43^{\circ} 29' 06.4''$ $L = 26^{\circ} 56' 33.5''$

Геодезически координати (Координатна система 1970г.):

$X = 4715503.448$ $Y = 9561242.050$

ОБЕКТ №3 – НАДГРОБНА МОГИЛА В С.ВИСОКА ПОЛЯНА

Обект НКЦ от списъка, предоставен от РИМ-Шумен, е регистриран по Археологическата карта на България /АКБ/ с регистрационна карта №10000526.

Съгласно разпореждане на МС №1711 от 22.10.1962г. всички селищни и надгробни могили и средновековни отбранителни валове са обявени за недвижими културни ценности, по реда на чл.4, ал.1 от ЗНKM /отм./ и съгласно §10, ал.1 от ЗКН притежават статус на НКЦ с „категория национално значение“.

История на проучването към 13.02.2012г.: Във връзка с постъпило искане за

изграждане на ветроенергиен парк е извършено теренно археологическо проучване №323 от 2011г. В резултат от проучването е установено: „Могилата се намира върху земеделски площи, като самата могила не се обработва. Приблизителни размери - височина около 4.5м и диаметър 10-12м. Регистриран изкоп в централната част с дължина около 5м и дълбочина около 3м.

Достъпност: ограничена достъпност

Вид: единична могила

Хронология: Късно желязна епоха

Връзката с околната среда : неблагоприятна

Режим на ползване: А

Охрана: няма

Статус: Обявен ПК с национално значение ДВ

Теренно проучване към 2015г: Могилния насип се намира на около 1300м. северозападно от село Висока поляна. Попада в земеделски земи в ПИ по КВС с № 003007, НТП-„Друг вид нива“, м.„Батаклък“, категория 5, собственост - частна. Могилата се намира на около 220м източно от IX главна ЖП линия (Русе-Каспичан-Варна).

Достъп до обекта: До обекта се достига по полски път тръгващ от северния край на селото успоредно на жп.линията на около 1300м. Обекта попада в средата на ПИ 003007, при което няма осигурен достъп до могилата.

Физическо състояние на обекта: Могилата се намира върху земеделски земи, самата могила не се обработва. Има следи от разкопаване, теренът е обрасъл с дървета и храсти. Могилата е с диаметър около 15-20м и височина 2-3м като периферията и е разорана.

Описание на терена около обекта: Терена около обекта е зает от обработваеми земеделски земи с равнинен релеф

Обекта е локализиран със следните координати:

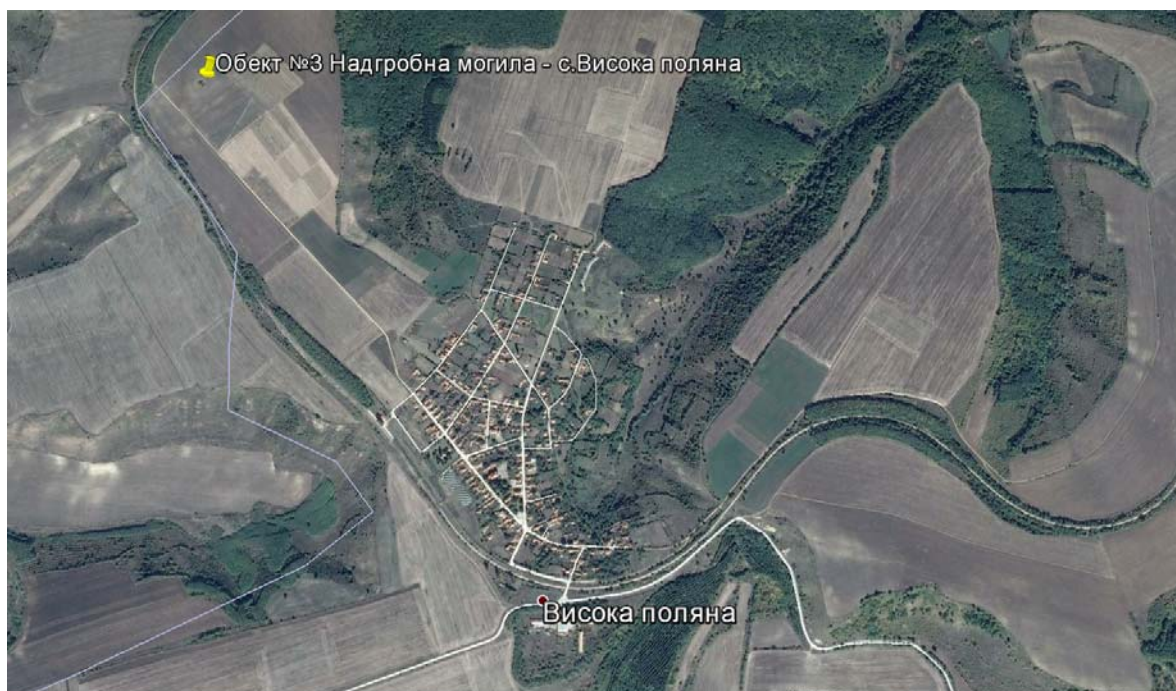
Географски координати (WGS 84):

В=43°28' 45.0" L=26°45' 44.9"

Геодезически координати (Координатна система 1970г.):

X=4714733.958 Y=9546671.694

.Снимки на обекта:

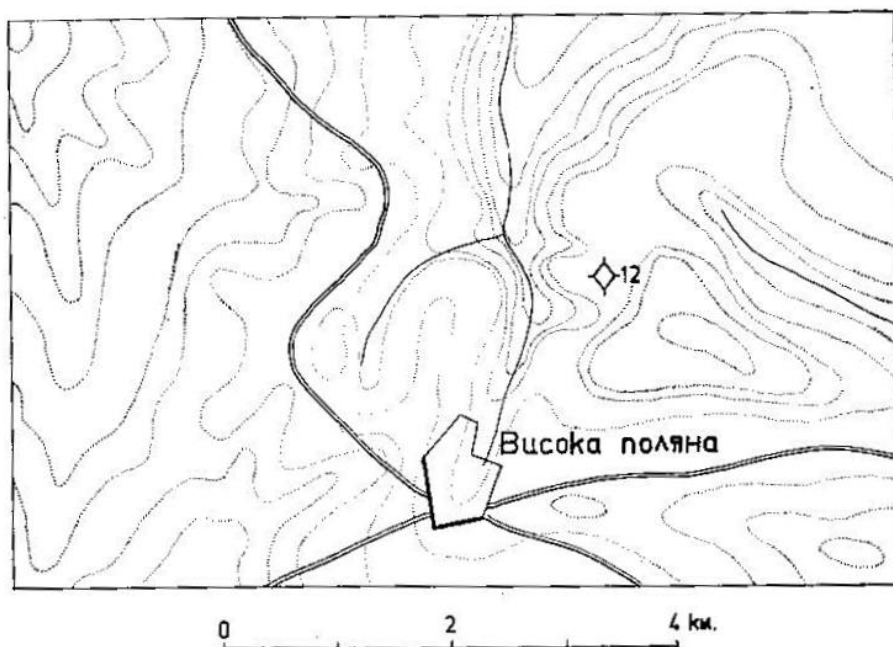


ОБЕКТ №4 – КЪСНОАНТИЧНА КРЕПОСТ В С.ВИСОКА ПОЛЯНА

Обект НКЦ от списъка, предоставен от РИМ-Шумен, не е преминал пререгистрация по Археологическата карта на България /АКБ/.

Съгласно чл.146, ал.3 от ЗКН недвижимите археологически обекти, притежават статут на НКЦ с категория „национално значение“.

Съгласно списъка от РИМ-Шумен и „Каталог на археологическите паметници в окръг Шумен“³ късноантичната крепост се намира на около 2 км североизточно от селото, на дясната страна на дерето. Известно е под името Калето. Има формата на неправилен многоъгълник с площ 15-16 дка. Крепостния зид е граден от ломен камък, споен с хоросан, смесен със счукана керемиди. Фрагментите от строителна и битова керамика III-V в.



Обр. 3. Местоположение на крепостта край с. Висока поляна

Теренно проучване към 2015г: Обекта е разположен на изток от селото на около 2км. Попада в земеделски земи в ПИ по КВС с № 000043, НТП „пасище мера“, м.„Узун парцел“, категория 7, собственост- общинска частна.

Достъп до обекта: До обекта се достига по черен път тръгващ от югоизточния край на селото покрай черен път до ЖП линия, след преминаването на дерето се тръгва на север покрай пасище с храсти. Обекта се намира на около 170м от пътя по който се достига до него.

³ Каталог на археологическите паметници в Шуменски окръг – Национален институт за паметници на културата – Окръжен исторически музей- Шумен, София 1975г.

Физическо състояние на обекта: На терена има следи от каменни зидове. Площта на обекта е около 15дка. Има следи от разкопаване.

Описание на терена около обекта: Обекта попада в пасище като от запад има дървета и горска територия, а от изток обработваеми ниви.

Обекта е локализиран със следните координати:

Географски координати (WGS 84):

$B=43^{\circ}28' 21.5''$ $L=26^{\circ}47' 44.8''$

Геодезически координати (Координатна система 1970г.):

$X=4714026.496$ $Y=9549371.138$

Снимки на обекта:





Обект №5 – Могилен насип в с.Висока поляна

Обект НКЦ от списъка, предоставен от РИМ-Шумен, не е преминал пререгистрация по Археологическата карта на България /АКБ/.

Съгласно чл.146, ал.3 от ЗКН недвижимите археологически обекти, притежават статут на НКЦ с категория „национално значение“.

Теренно проучване към 2015г: Могилния насип се намира на 3 км. североизточно от селото. Могилния насип е отреден в отделен ПИ по КВС с № 000055 с площ 2032.08 кв.м. с НТП „Гори и храсти в земеделски земи“, м.„Чакмакль“, категория 6, собственост – стопанисвано от общината.

Достъп до обекта: До обекта се достига доста трудно като се тръгва по черен път излизащ от източния край на селото и се движи покрай източния край на гората. Черния път достига непосредствено до могилния насип.

Физическо състояние на обекта: Могилата е доста голяма с диаметър около 50-60м и височина 5м. Обрасла е с храсти и дървета. Има следи от разкопаване.

Описание на терена около обекта: Терена около обекта е равнинен. Около могилата са обработваеми земеделски земи ниви .

Обекта е локализиран със следните координати:

Географски координати (WGS 84):

$B=43^{\circ}29'03.7''$ $L=26^{\circ}47'45.1''$

Геодезически координати (Координатна система 1970г.):

$X=4715328.878$ $Y=9549369.028$

Снимки на обекта:





ОБЕКТ №6 – МОГИЛЕН НАСИП В С.ВЪРБАК

Обект НКЦ от списъка, предоставен от РИМ-Шумен, не е преминал пререгистрация по Археологическата карта на България /АКБ/.

Съгласно чл.146, ал.3 от ЗКН недвижимите археологически обекти, притежават статут на НКЦ с категория „национално значение“.

Теренно проучване към 2015г: Обекта е разположен на север от с.Върбак на около 1.4км и на запад от с.Каменяк на около 2.2км. При направения оглед на терена е констатирано че могиления насип е заличен и в момента земята се обработва. Обекта попада в ПИ 017022 в землището на с.Върбак, на около 150м от съществуващ водоем, съгласно приблизителните координати посочени в списъка на РИМ-Шумен.

Обекта е локализиран със следните координати:

Географски координати (WGS 84):

В=43°24'23.9" L=26°56'13.0"

Геодезически координати (Координатна система 1970г.):

X= 4706781.369 Y= 9560855.354

Снимки на обекта:



ОБЕКТ №7–РАННОСРЕДНОВЕКОВНО ЗЕМЛЕНО УКРЕПЛЕНИЕ "КАБИЮК" В С.ВЪРБАК

Обект НКЦ от списъка, предоставен от РИМ-Шумен, е регистриран по Археологическата карта на България /АКБ/ с регистрационни карти №№ 10001963, 10001964, 10001965, 10001966, 10001967, 10001968, 10001969, 10001970, 10001971, 10001972, 10001973, 10001974, 10001975, 10001976, 10001978, 10001980, 10001981, 10001982, 10001983, 10001985, 10001986, 10001988, 10001990, 10001991, 10001992, 10001994.

Съгласно чл.50, ал.3 от ЗКН, обектът притежава статут на археологически резерват.

Съгласно протокол на междуправителствена комисия от 31.03.2011г., към Министерството на културата, с който се определят режимите за опазване (границите и предписания) на територията на обекта, разположен в землища на с.Коньовец, общ.Шумен и с.Върбак, общ.Хитрино и направените проучвания на наличната информация от междуправителствената комисия се констатира:

1. Днешното с. Коньовец (бивше Кабиюк), се намира на територията на община Шумен и отстои на 13км североизточно от града. През 1864г. по заповед на Мидхад паша тук е построен конезавод за нуждите на Османската империя. Сега той продължава да функционира и попада в североизточната част на старобългарското землено укрепление.

2. Земленото укрепление става достояние на науката благодарение на Карел Шкорпил който при обиколките си в околностите на Плиска описва неговите останки

и изготвя първия план на укреплението. През 90-те години на XX век проф. Рашо Рашев провежда археологическо проучване на сектор от южния ров и вал. През 2005г. в рамките на Еспедиция „Плиска - Запад“, под ръководството на проф. Рашо Рашев и проф. Станислав Станилов, се провеждат археологически разкопки на друг сектор от южния ров и вал и сондажни проверки на участък от вътрешността на укреплението в близост до неговата южна линия. През 2007г., след сигнал за иманярска намеса на територията на укреплението и последвалите тригодишни археологически разкопки е разкрита цялостно монументална сграда. През 2009г. в рамките на Изследователски проект „Старите български столици и техните околности, територията на укреплението и прилежащата му околност са целенасочено обходени.

3. В началото на XX век Карел Шкорпил документира останките от ранносредновековното землено укрепление при Кабиюк. То отстои на 8 км в западна посока от външното землено укрепление на първата българска столица Плиска и се явява второто по големина след столичното. Допуснатата още от К. Шкорпил синхронност и функционална връзка между тези две, може би най-важни укрепени структури на Ранносредновековна България, се потвърждава от археологическо изследване на разположените помежду им обекти на култа, датирани в дохристиянската епоха - групи от менхири, езическо светилище и култови погребални съоръжения.

Укреплението от всички страни е оградено със земен ров и вал. Има общо взето четириъгълна форма, чийто северна и западни линии са дъговидно извити навън, източната - навътре, а южната е права. В настоящия момент най-ясно личат части от северното, южното и в по-малка степен от западното отбранително съоръжение. Източната линия не личи. При направата на северния и южния ров и вал са използвани естествените дадености на терена - ровът и валът минават по ръбовете на тераси, като извън линията им теренът се понижава, най-ясно изразена при северния. От направените досега проучвания по южната линия на укреплението е ясно, че ровът е с ширина в горната си част около 5,50м, а при дъното 1,30м. Дълбок е около 2,30м. Останките от вала, намиращ се от вътрешната страна на рова, са по-слабо запазени и се регистрират на височина от не повече от 0,50м. Това се дължи на дългогодишната механизирана обработка на земята, при която останките от вала са почти заличени.

При теренни обхождания, аеронаблюдения и археологически разкопки във вътрешността на укреплението са регистрирани няколко археологически обекта, личащи на повърхността.

Във вътрешността на Кабиюшкото землено укрепление, на североизток от голямата естествена могила, К. Шкорпил попада на останки от каменна постройка, встрани от която са открити парчета от водопроводни тръби, оброчна плочка на тракийския конник и римски монети. Поради това той допуска, че постройката е светилище, съществувало преди изграждането на Ранносредновековното укрепление.



Други изследователи предполагат, че се касае за римска вила.

4. В резултат на съвременните археологически проучвания е установено, че в този район останки от подобни градежи има на две места. Едното е проучваната чрез редовни разкопки ранносредновековна сграда, определена като (пра)български езически храм (1). Разкопките започват през 2007г. и продължават през 2008г. и 2009г. в резултат на които е изяснено, че това е постройка с монументален квадров градеж, чиито план – два вписани един в друг правоъгълника, повтарят този на известните от Плиска, Мадара, Преслав и Дръстър (пра)български езически храмове. Постройката в Кабиюк е ориентирана с надлъжната си ос изток - запад и има размери 26x18м, което я прави един от най-големите от досега известните ни храмове от първата половина IX век. От градежа са съхранени само подложките, като камъните от основите и стените са били извадени още през средновековието, вероятно за да бъдат преизползвани в по-късни градежи. Откритите при разкопките мраморни детайли - база, капител, плочки от стенна и подова облицовка, показват че храмът е притежавал богата декорация. Открити са и останки от каменната настилка, която е обграждала цялата сграда.

5. През пролетта на 2007 г. при оран в централната част на укреплението е изровен каменен блок с врязани кръстове, знаци и кирилски надпис. Съчетаването на знаците и кирилския надпис за сега насочва към датировка в края на IX- първата половина на X век.

6. Над рушевините на монументалната сграда е проучен малък християнски некропол с датировка в X-XI век. Под основите на езическия храм са открити ями от дървени стълбове, които са разположени в редици и повтарят контура на вътрешния правоъгълник на езическия храм. Това позволява да се допусне, че предхождащата храма постройка е имала масивна дървена конструкция и е изпълнявала идентични функции, макар и направена от различен материал.

7. Вторият археологически обект, който представлява голям комплекс от каменни постройки, се намира на около 300м югоизточно от храма. Пресечен е от асфалтовият път, минаващ северно от Кабиюшката могила (2,3). През 2003г. на това място са извършени (нерегламентирани) геофизични проучвания от германски археолози, под ръководството на проф. Йоахим Хенинг. Техните резултати потвърждават това, което се регистрира чрез теренни и аеронаблюдения – тук се разполага голям архитектурен комплекс, който датира от периода IX-X век. Възможно е да се касае за имение или манастир.

8. Третият археологически обект се намира на запад от езическия храм (4). На повърхността се откриват фрагменти от тухли, хоросан и мраморни плочки от подова настилка или стенна облицовка. Керамиката, открита на това място, отново насочва към датировка в IX-X век.

9. По южната линия на малката рекичка, протичащо през северната част на землището укрепление, северно от езическия храм, се откриват следи на голямо селище с предполагаема сграда (5). Мястото е с много голяма концентрация на битова



керамика, но се откриват и фрагменти от тухли, хоросанови буци и мраморни плочи. На изток от езическия храм и на север от големия архитектурен комплекс се откриват големи петна с битова керамика. Тъй като те също попадат на десния бряг на дерето е възможно всъщност да са част от периферията на отбелязаното селище(6). В този сектор, самият бряг на рекичката е насипан със съвременни строителни отпадъци и битови останки (от животни) и е възможно те да покриват следите от селището.

10. В непосредствената околност на Кабиюшкото укрепление са регистрирани и други археологически обекти, които се отнасят, както към епохата на Първата българска държава, така и към по ранни епохи. В близост до западното и северно укрепителни съоръжения се намират две могили, които по външен вид отговарят на характеристиките на могилените некрополи (7,8). На около 3 км, южно от Кабиюк, в местността Чаир дере, през 2005-2006г. проф. Рашо Рашев проучва комплекс от четири могили (9), а около тях селище от IX век. Под една от могилите е разкрит гроб на български аристократ.

11. Кабиюшкото землено укрепление е разположено на площ от 7601,066 дка. В югозападният му ъгъл попада „Кабиюшката могила“, откъдето идва и названието му. Това е естествена могила, чието име идва от турски и означава мека могила, поради мекият варовик, от който е съставена. В момента нейната територия е обявена за Защитена местност „Могилата със Заповед - РД - 960/25 07 2003г. на министъра на околната среда и водите с площ 475 дка, поради наличието на естествено находище на степни формации по склоновете и тревни и храстовидни формации на вида пролетен гороцвет (*Adonis vernalis*). Защитената местност попада в защитена зона BG „Кабиюк“, приета с РМС №122/02.03.2007г. с площ 2868,700дка.

12. На северния бряг на рекичката са разположени стопанските, жилищни и административни постройки на Държавния конезавод „Кабиюк“. Те се намират в сред обширен парк, в западната част на който е резиденцията на княз Александър Батенберг, обявена за НКЦ в ДВ бр. 47/1987г. В една от големите постройки на комплекса е устроен Музей на коня.

13. Комплексна оценка:

Досегашните археологически проучвания, макар да са спорадични кратковременни, имат изключително значими резултати. Те дават все повече основания да се твърди, че в землият лагер на Кабиюк се е намирала една от извънстоличните резиденции - аули, от първата половина на IX век. Така, заедно с вече изследваните в значително по-голяма степен аули на Плиска, Преслав, Дръстър и при Хан Крум, Кабиюк се очертава като нов и много перспективен център за изследване на ранносредновековната българска култура. Тъй като попада в близост до трасето на АМ „Хемус“, вече разработени туристически маршрути и при сравнително добра инфраструктура, поне част от откритите недвижими ценности (например монументалният езически храм), са подходящи за незабавна консервация и експониране при малък финансов разход. От тази гледна точка, продължаването на

изследователската програма за систематично археологическо проучване на Кабиюшкото укрепление е не само научен, но и обществен приоритет. То би било предпоставка и е предварително условие за разработването на концепция за цялостното социализиране на може би най-интересният ансамбъл от уникални за България и Европа паметници на средновековната българска култура.

Съгласно протокол от 31.03.2011г. на междуведомствената комисия са определени следните режими за опазване на недвижимата културна ценност „Ранносредновековно землено укрепление „Кабиюк“, разположена в землището на с.Коньовец, общ.Шумен и с.Върбак, общ.Хитрино.

А) Териториален обхват:

В териториалния обхват попадат поземлени имоти по КВС в масив №999 от землището на с. Коньовец, общ. Шумен с ЕКАТТЕ 41188 с № 000001 с площ 1258,072 дка, №000039 с площ 374,425 дка, №000074 с площ 381,091 дка, №000088 с площ 665,391 дка, №000036 с площ 22,431 дка, №000038 с площ 151,42 дка, № 000068 с площ 271,450 дка, № 000069 с площ 56,783 дка, № 000065 с площ 22,861 дка, № 000228 с площ 444,269 дка, № 000060 с площ 0,649 дка, № 000039 с площ 374,425 дка, № 000191 с площ 17,678 дка, № 000028 с площ 26,912 дка, № 000057 с площ 9,368 дка, № 000034 с площ 153,478 дка, № 000058 с площ 6,569 дка, № 000030 с площ 204,955 дка, № 000029 с площ 7,809 дка, № 000032 с площ 5,257 дка, № 000033 с площ 1,999 дка, № 000062 с площ 0,546 дка, № 000031 с площ 527,617 дка, №0000004 с площ 4,394 дка, № 000007 с площ 30,019 дка, № 000071 с площ 9,586 дка, както асфалтови и полски пътища - държавна собственост.

В териториалния обхват попадат и поземлени имоти по КВС от землището на с.Върбак, община Хитрино с ЕКАТТЕ 12663 с №037005 с площ 12,034 дка, №037004 с площ 15,000 дка, №037003 с площ 16,697 дка, №037009 с площ 11,001 дка, №037008 с площ 11,001 дка, №037006 с площ 22,001 дка, №037007 с площ 22,502 дка, №037001 с площ 18,800 дка, №036004 с площ 14,501 дка, №036003 с площ 23,501 дка, №036029 с площ 4,999 дка, № 036030 с площ 4,999 дка, №036001 с площ 36,001 дка, №038001 с площ 14,002 дка, №038002 с площ 30,002 дка, №038003 с площ 16,401 дка, №038004 с площ 12,004 дка, №038005 с площ 20,000 дка, №038006 с площ 12,996 дка, №038007 с площ 20,394 дка, №038019 с площ 9,598 дка, №038008 с площ 28,198 дка, №038009 с площ 33,002 дка, №038020 с площ 12,680 дка, №038010 с площ 14,000 дка, №038011 с площ 16,001 дка, №038012 с площ 18,993 дка, №038023 с площ 4,997 дка, №038022 с площ 5,000 дка, №038021 с площ 11,000 дка, №038014 с площ 21,002 дка, №038015 с площ 25,604 дка, №038016 с площ 13,000 дка, №038017 с площ 20,001 дка, №039035 с площ 19,264 дка, №039040 с площ 20,001 дка, №039031 с площ 10,999 дка, №039030 с площ 10,004 дка, №039032 с площ 6,201 дка, №039035 с площ 19,264 дка, №039037 с площ 6,200 дка, №039028 с площ 14,300 дка, №039027 с площ 18,004 дка, №039026 с площ 9,995 дка, №039025 с площ 3,001 дка, №039024 с площ 3,001 дка, №039023 с площ 3,502 дка, №050005 с площ 22,002 дка, №050006 с площ 20,002 дка, №050007 с площ



15,498дка, №050008 с площ 14,996дка, №050010 с площ 10,003дка, №051018 с площ 17,501дка, №051017 с площ 17,500дка, №051009 с площ 12,002дка, №051010 с площ 12,002дка, №051014 с площ 12,000дка, №051013 с площ 4,000дка, №051015 с площ 9,992дка, №051016 с площ 9,992дка, №051002 с площ 5,103дка, №051003 с площ 17,901дка, №051004 с площ 14,001дка, №051005 с площ 20,002дка, №051007 с площ 16,701дка, №052001 с площ 19,972дка, №0520021 с площ 17,902дка, №052003 с площ 20,098дка, №052004 с площ 5,499дка, №052022 с площ 7,249дка, №052023 с площ 7,249дка, №052006 с площ 21,602дка, №052014 с площ 6,648дка, №052015 с площ 6,649дка, №052009 с площ 35,300дка, №052010 с площ 30,000дка, №052011 с площ 26,999дка, №052012 с площ 30,002дка, №052016 с площ 13,353дка, №052017 с площ 6,676дка, №052018 с площ 6,677дка, №055001 с площ 31,899дка, №055002 с площ 16,404дка, №055003 с площ 20,002дка, №055004 с площ 19,996дка, №055005 с площ 19,997дка, №055006 с площ 10,303дка, № 0055029 с площ 6,000дка, №055030 с площ 8,000дка, № 055008 с площ 54,998дка, №055009 с площ 5,998дка, №055011 с площ 44,004дка, №055012 с площ 14,702дка, №055013 с площ 22,001дка, №055014 с площ 20,000дка, №055015 с площ 11,501дка, №055016 с площ 19,738дка, №055022 с площ 23,001дка, №055020 с площ 16,002дка, №055028 с площ 6,200дка, №055027 с площ 6,200дка, №055026 с площ 12,402дка, №055018 с площ 14,999дка, №055023 с площ 35,003дка, №055024 с площ 20,497дка, № 055025 с площ 28,995дка - частна собственост, № 055017 с площ 7,881дка, № 055010 с площ 3,671дка, № 052008 с площ 35,001 дка, № 051006 с площ 23,998дка, № 051012 с площ 15,354дка, № 039036 с площ 14,079дка, № 050009 с площ 14,002дка, № 000100 с площ 9,587дка, № 000103 с площ 9,387дка и № 000104 с площ 2,353дка — общинска частна собственост или стопанисвани от Община Хитрино и № 055021 с площ 11 299дка, № 036003 с площ 23,501 дка, № 038018 с площ 20,000дка и № 000105 с площ 35,126дка - държавна частна собственост, както и полски пътища - държавна и общинска собственост. Общата площ на археологическата недвижима културна ценност „Ранносредновековно землено укрепление „Кабиюк”, разположена в землищата на с. Коньовец, община Шумен и с. Върбак, община Хитрино, област Шумен е 7601,066дка

Б) Граници на недвижимата културна ценност:

- **от изток** - източната граница съвпада с източните граници на с. Коньовец (имот № 000001), ПИ № 000039, ПИ № 000071, ПИ № 000074, ПИ № 000088 от масив № 999 от землището на с. Коньовец, община Шумен с ЕКАТТЕ 41188;

- **от юг** - по южната граница на ПИ № 000088, от там по южната и западна граница на ПИ № 000035 от масив № 999 и по имот № 000151 - полски път от землището на с. Коньовец, община Шумен с ЕКАТТЕ 41188;

- **от запад** - западната граница съвпада със западните граници на ПИ № 037005, ПИ № 037004, ПИ № 037003, ПИ № 037002 (разделен на 9 и 8), от там по южната и западната граница на ПИ № 036004 и по западните граници на ПИ № 036003, ПИ № 036002 (разделен на 29 и 30), ПИ № 036001, ПИ № 039022, ПИ №



039026, ПИ № 039027, ПИ № 039028, ПИ № 039029 (разделен на 37 и 32), ПИ № 039030, ПИ № 039031, ПИ № 039040, ПИ № 039034 (разделен на 35 и 36), ПИ № 050010, ПИ № 050009, ПИ № 050008, ПИ № 050007, ПИ № 050006, ПИ № 050005 и ПИ № 050004 от землището на с. Върбак, община Хитрино с ЕКАТТЕ 12663;

- **от север** - по северната и източната граница на ПИ № 050004 и от там по северните граници на ПИ № 051012, ПИ № 051015, ПИ № 051016, ПИ № 052001, ПИ № 052009, ПИ № 052010, ПИ № 052011, ПИ № 052012, ПИ № 052016 и ПИ № 000100 от землището на с. Върбак, община Хитрино с ЕКАТТЕ 12663 и по западните и северните граници на с. Коньовец, община Шумен с ЕКАТТЕ 41188 (имот № 000001).

В) Предписания за опазване на територията на недвижимата културна ценност:

Определя се като територия за археологическо проучване, консервация, реставрация, експониране и социализация. Забранява се всякакъв вид строителство до изготвянето на Подробен устройствен план за цялата територия на недвижимата културна ценност с изключение на консервационно - реставрационните работи или за осигуряване на достъп и обслужване на посетителите - алеи, погледни площадки, площадки за почивка, пейки и експозиционни информационни табла, стълби и предпазни парапети и други дейности по социализация. Запазва се съвременното ползване на терена като ниви с обработка на почвата до 0,30м и се забранява риголването и засаждането на трайни насаждения. Цитираните дейности, включително и промяната на предназначението на земеделските земи се съгласуват с Министерство на културата на основание на чл. 83 и по реда на чл. 84 от Закона за културното наследство (ЗКН, ДВ бр. 19/2009г. изм. и доп. бр. 92/2009г.). Запазват се режимите за дейностите на териториите, включени в Защитена местност „Могилата” и в „Натура 2000”.

1. Научните ръководители да предадат в НИНКН необходимата текстова, графична и фотодокументация за регистрацията на недвижимата културна ценност и изготвяне на досие, съгласно разпоредбите на ЗКН, отнасяща се за „Ранносредновековно землено укрепление „Кабиюк”, като при ползването се предоставят гаранции за авторските права на изследователя.

2. Да се предприемат мерки за физическото съхранение на разкритите архитектурни и археологически структури, съгласно процедурите, регламентирани в ЗКН и Наредба № 4 на МРРБ за обхвата и съдържанието на инвестиционните проекти. Всички бъдещи инвестиционни инициативи за намеса да се съгласуват с МК, съгласно чл. 83 и по реда на чл. 84 от ЗКН.

3. Областна дирекция „Земеделие” — Шумен, Общинска служба „Земеделие” - Шумен и Общинска служба „Земеделие” - Хитрино да отразят в картата на възстановената собственост на земите и горите в землището на с. Коньовец, община Шумен и с. Върбак, община Хитрино, област Шумен границите на археологическата недвижима културна ценност „Ранносредновековно землено укрепление „Кабиюк” и



да уведомят собствениците на поземлените имоти за определените режими.

Снимки на обекта:



Могилата в Археологически резерват „Кабюк“



*Територия на обект „Ранносредновековно землено укрепление
„Кабюк“ на територията на с.Върбак*

ОБЕКТ №8 – НАДГРОБНА МОГИЛА – С.ДЛЪЖКО

Обект НКЦ от списъка, предоставен от РИМ-Шумен, е регистриран по Археологическата карта на България /АКБ/ с регистрационна карта №10000111.

Съгласно разпореждане на МС №1711 от 22.10.1962г. всички селищни и надгробни могили и средновековни отбранителни валове са обявени за недвижими културни ценности, по реда на чл.4, ал.1 от ЗНКМ /отм./ и съгласно §10, ал.1 от ЗКН притежават статус на НКЦ с „категория национално значение“.

История на проучването към 25.02.2011г.: Обекта се намира на 900м югозапад 16° от с.Длъжко. Разположена е върху било в обработваема площ. Височина около 1.5-2.0м. Диаметър 25-30м. В центъра дълбок изкоп с размери 1.0x1.0 с дълбочина около 5м.

Достъпност: достъпен

Вид: група могили

Хронология: Неопределима

Връзката с околната среда : неблагоприятна

Режим на ползване: А

Охрана: без охрана

Статус: Деклариран ПК с национално значение ДВ

Теренно проучване 2015г.:

Местоположение на обекта: **Надгробната могила** попада в ПИ по КВС №004001, НТП-нива, м.“Топал“, категория -5, частна собственост. Могилата е на разстояние около 250 м югозападно, от разклона за с.Длъжко и на около 180м на запад от гл.път 7004. Могилата е силно разлата от земеделска обработка . Към момента терена се обработва.

Достъп до обекта: До могилата се достига по път 7004 между селата Длъжко и Струйно. Могилата се намира на около 180м в дясно от пътя с.Струйно-с.Длъжко. До могилата няма осигурен достъп.

Физическо състояние на обекта: Могилата е с диаметър около 20-30м намира се в ниви и се обработват.

Обекта е локализиран със следните координати:

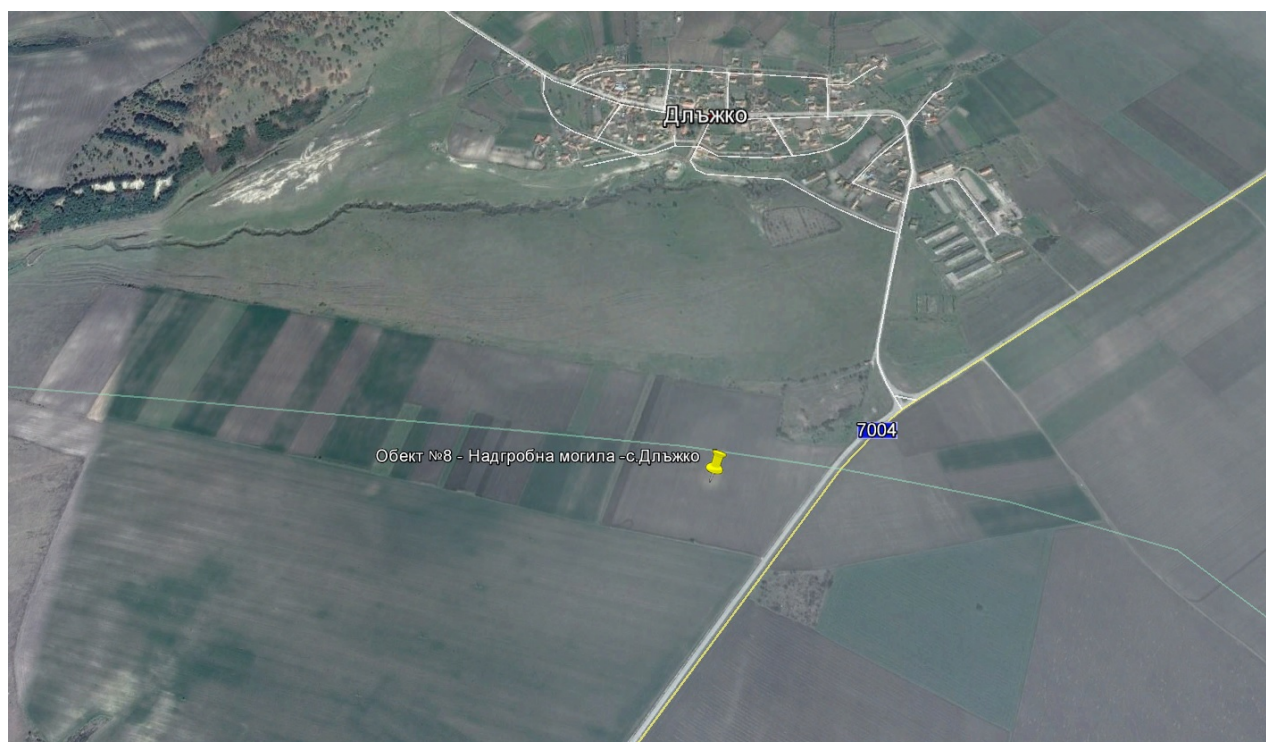
Географски координати (WGS84):

В=43° 22' 40,0" L=26° 51' 26,7"

Геодезически координати (Координатна система 1970г.):

X= 4703523.330 Y= 9554437.856

Снимки на обекта:



Обект №9 – Надгробна могила – с.Длъжко

Обект НКЦ от списъка, предоставен от РИМ-Шумен, е регистриран по Археологическата карта на България /АКБ/ с регистрационна карта №10000112.

Съгласно разпореждане на МС №1711 от 22.10.1962г. всички селищни и надгробни могили и средновековни отбранителни валове са обявени за недвижими културни ценности, по реда на чл.4, ал.1 от ЗНКМ /отм./ и съгласно §10, ал.1 от ЗКН притежават статус на НКЦ с „категория национално значение“.

История на проучването към 25.02.2011г.: Обекта се намира на 750м южно 2° от с.Длъжко. Разположена е върху селското гробище. Височина около 4,0м. Диаметър 50-60м, не се обработва. Следи от стари изкопи, дупки от животни. Надморска височина 377м.

Достъпност: достъпен

Вид: група могили

Хронология: Неопределима

Връзката с околната среда : неблагоприятна

Режим на ползване: А

Охрана: без охрана

Статус: Деклариран ПК с национално значение ДВ

Теренно проучване 2015г.:

Местоположение на обекта: Могилата попада в ПИ по КВС №000330, НТП-гробищен парк, публична общинска собственост. Разположена е в терена стария гробищен парк на с.Длъжко.

Достъп до обекта: До могилата се достига по път III-7004 -"(о.п.Дулово - о.п.Шумен) - Хитрино -Тимарево - Длъжко –Струйно (о.п.Разград - о.п.Шумен)" на разклона за село Длъжко. Могилата е в непосредствена близост до пътя.

Физическо състояние на обекта: Могилата е с диаметър около 50-60м. и височина около 4-5 м., затревена е, обрасла с храсти и дървета. Върху могилата има разположени гробища има следи от иманярски разкопки.

Описание на терена около обекта: Терена около обекта е равнинен с лек южен наклон, покрай обекта са разположени пасище и мера и старото гробище на селото.

Обекта е локализиран със следните координати:

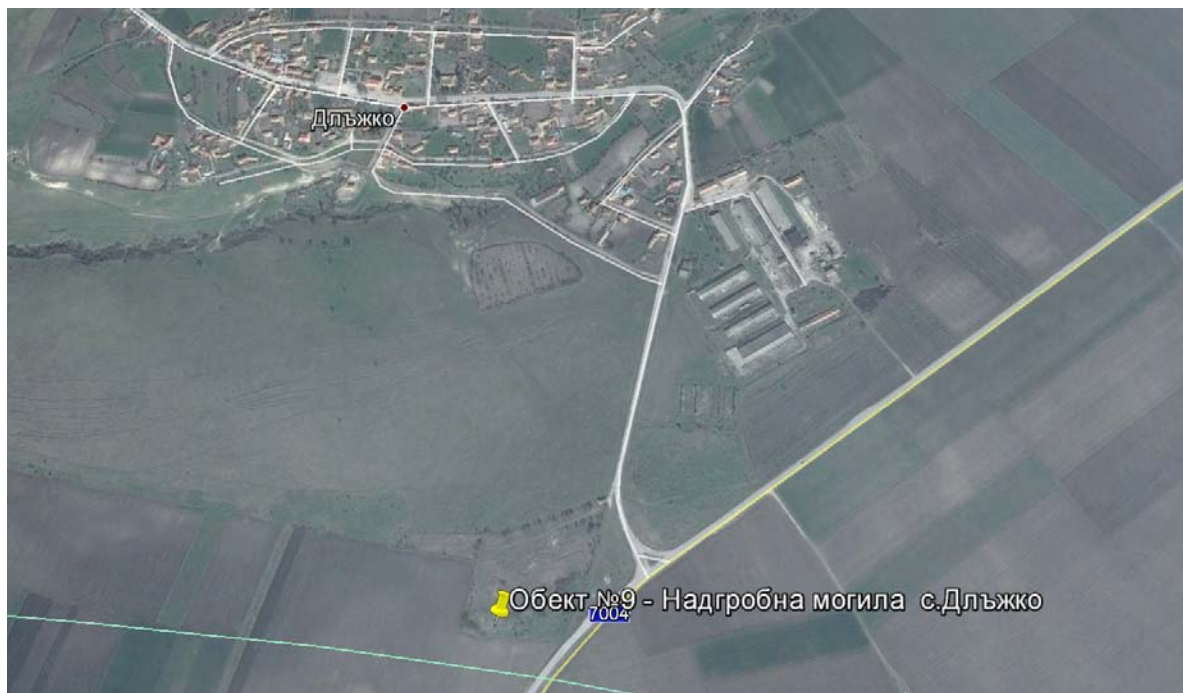
Географски координати (WGS84):

B=43° 22' 42.9" L=26° 51' 33.6"

Геодезически координати (Координатна система 1970г.):

X= 4703613.998 Y= 9554592.502

Снимки на обекта:



Обект №10 – Надгробна могила – с.Длъжко

Обект НКЦ от списъка, предоставен от РИМ-Шумен, е регистриран по Археологическата карта на България /АКБ/ с регистрационна карта №10000113.

Съгласно разпореждане на МС №1711 от 22.10.1962г. всички селищни и надгробни могили и средновековни отбранителни валове са обявени за недвижими културни ценности, по реда на чл.4, ал.1 от ЗНKM /отм./ и съгласно §10, ал.1 от ЗКН притежават статус на НКЦ с „категория национално значение“.

История на проучването към 25.02.2011г.: Обекта се намира на 1.2км юг югозапад 30° от с.Длъжко. Разположена е на склон със северозападно изложение в обработваема площ. Височина около 1.5м, Диаметър 20-25м.

Достъпност: ограничена достъпност

Вид: група могили

Хронология: Неопределима

Връзката с околната среда : неблагоприятна

Режим на ползване: А

Охрана: без охрана

Статус: Деклариран ПК с национално значение ДВ

Теренно проучване 2015г.:

Местоположение на обекта: Могилата попада в землище с.Струйно, общ.Шумен. Могилата е на разстояние около 500м югозападно от разклона за с.Длъжко по главен път 7004 и на около 670м на запад от гл.път 7004. Могилата е силно разлата от земеделска обработка –обработка се. Няма информация за имота в който попада, тъй като е извън територията на Община Хитрино.

Достъп до обекта: Намира се на около 670м в дясно от пътя с.Струйно-с.Длъжко. До могилата няма осигурен достъп.

Физическо състояние на обекта: Могилата е с диаметър около 20-30м намират се в ниви и се обработват.

Обекта е локализиран със следните координати:

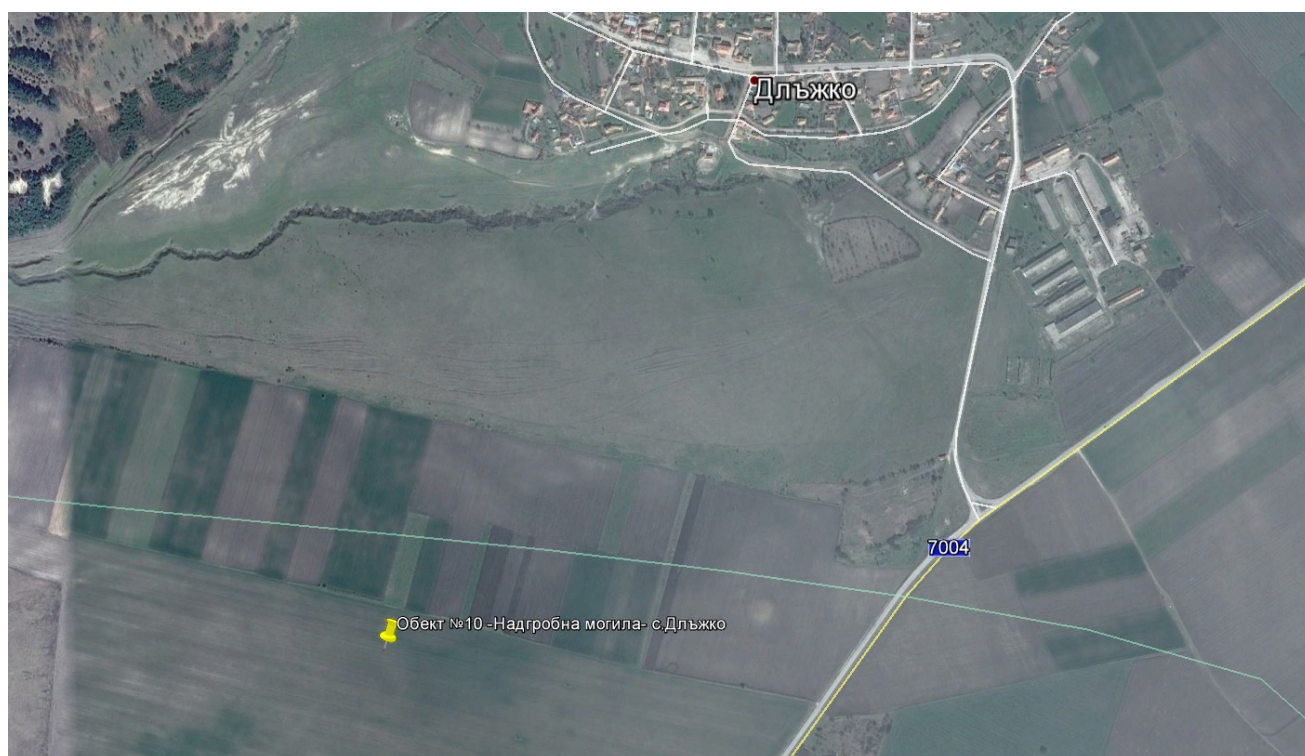
Географски координати (WGS84):

B=43° 22' 38.6" L=26° 51' 0.70"

Геодезически координати (Координатна система 1970г.):

X= 4703475.740 Y= 9553852.905

Снимки на обекта:



ОБЕКТ №11 – НАДГРОБНА МОГИЛА – С.ДЛЪЖКО

Обект НКЦ от списъка, предоставен от РИМ-Шумен, е регистриран по Археологическата карта на България /АКБ/ с регистрационна карта №10000114.

Съгласно разпореждане на МС №1711 от 22.10.1962г. всички селищни и надгробни могили и средновековни отбранителни валове са обявени за недвижими културни ценности, по реда на чл.4, ал.1 от ЗНКМ /отм./ и съгласно §10, ал.1 от ЗКН притежават статус на НКЦ с „категория национално значение“.

История на проучването към 25.02.2011г.: Обекта се намира на 0.7км юг югозапад 38° от с.Длъжко. Разположена върху склон със североизточно изложение. Необработваема площ – ливада. В южната периферия дупки от животни. По повърхността на могилата следи от шишове. Височина около 2.0м, Диаметър 35-40м.

Достъпност: ограничена достъпност

Вид: група могили

Хронология: Неопределима

Връзката с околната среда : благоприятна

Режим на ползване: А

Охрана: без охрана

Статус: Деклариран ПК с национално значение ДВ

Теренно проучване 2015г.:

Местоположение на обекта: Обекта е разположен на южно от с.Длъжко на около 560м от центъра на селото. При направения оглед на терена е констатирано че могиленият насип е заличен. Обекта попада в ПИ 000332 в землището на с.Длъжко, съгласно приблизителните координати посочени в списъка на РИМ-Шумен.

Обекта е локализиран със следните координати, съгласно рег.карта №10000114:

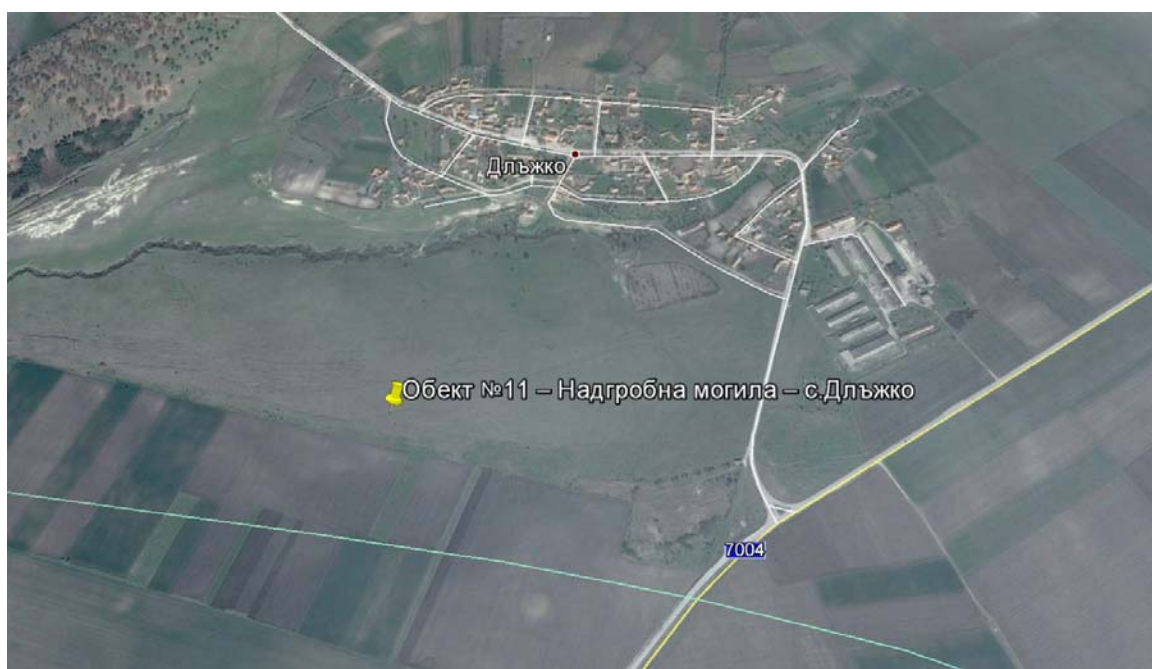
Географски координати (WGS84):

$V=43^{\circ} 22' 50.1''$ $L=26^{\circ} 51' 15.6''$

Геодезически координати (Координатна система 1970г.):

$X=4703833.142$ $Y=9554185.652$

Снимки на обекта:



Обект №12 – Надгробна могила – с.Длъжко

Обект НКЦ от списъка, предоставен от РИМ-Шумен, е регистриран по Археологическата карта на България /АКБ/ с регистрационна карта №10000115.

Съгласно разпореждане на МС №1711 от 22.10.1962г. всички селищни и надгробни могили и средновековни отбранителни валове са обявени за недвижими културни ценности, по реда на чл.4, ал.1 от ЗНKM /отм./ и съгласно §10, ал.1 от ЗКН притежават статус на НКЦ с „категория национално значение“.

История на проучването към 25.02.2011г.: Обекта се намира на 0.65км южно 358° от с.Длъжко, до гробищата Разположен върху било, не се обработва. Височина около 2.0м, Диаметър 25-30м. Надморска височина 372м.

Достъпност: достъпен

Вид: група могили

Хронология: Неопределима

Връзката с околната среда : благоприятна

Режим на ползване: А

Охрана: без охрана

Статус: Деклариран ПК с национално значение ДВ

Теренно проучване 2015г.:

Местоположение на обекта: Могилата попада в ПИ по КВС №000339 в с.Длъжко, НТП- пасища, мери, стопанисвано от общината.

Достъп до обекта: До могилата се достига по път III-7004 -(о.п.Дулово - о.п.Шумен) - Хитрино -Тимарево - Длъжко -Струино(о.п.Разград - о.п.Шумен)" на разклона за село Длъжко. Могилата е в непосредствена близост до пътя.

Физическо състояние на обекта: Могилата е с диаметър около 20-30м намират се в ниви и се обработват.

Описание на терена около обекта: Терена около обекта е равнинен с лек южен наклон, покрай обектите са разположени пасище и мера и старото гробище на селото.

Обекта е локализиран със следните координати:

Географски координати (WGS84):

В=43° 22' 46.7" L=26°51' 35.9"

Геодезически координати (Координатна система 1970г.):

X= 4703731.659 Y= 9554643.388

Снимки на обекта:



Обект №13 – Надгробна могила – с.Длъжко

Обект НКЦ от списъка, предоставен от РИМ-Шумен, е регистриран по Археологическата карта на България /АКБ/ с регистрационна карта №10000116.

Съгласно разпореждане на МС №1711 от 22.10.1962г. всички селищни и надгробни могили и средновековни отбранителни валове са обявени за недвижими културни ценности, по реда на чл.4, ал.1 от ЗНКМ /отм./ и съгласно §10, ал.1 от ЗКН притежават статус на НКЦ с „категория национално значение“.

История на проучването към 25.02.2011г.: Обекта се намира на 1.3км източно 260° от с.Длъжко. Разположена е на лек склон с южно изложение. Самата могила не се обработва, но периферията ѝ е нарушена при селскостопанска обработка на почвата. Множество дълбоки иманярски изкопи и фрагменти от обработени каменни блокове. Височина около 4-5м. Диаметър 60-70м.

Достъпност: достъпен

Вид: единична могила

Хронология: Неопределима

Връзката с околната среда : неблагоприятна

Режим на ползване: А

Охрана: без охрана

Статус: Деклариран ПК с национално значение

Теренно проучване 2015г.:

Местоположение на обекта: Надгробната могила попада в землище на с.Тимарево в ПИ по КВС №000912, НТП- природна забележителност, стопанисвано от общината. Могилата е разположена на границата между землищата на с. Длъжко и с.Тимарево общ.Хитрино. Обекта се намира до самия път III-7004 между селата от лявата страна по посока с.Длъжко на около 1500м. преди селото.

Достъп до обекта: До могилата се достига по път III-7004 -"(о.п.Дулово - о.п.Шумен) - Хитрино -Тимарево - Длъжко -Струйно(о.п.Разград - о.п.Шумен)". Могилата е в непосредствена близост до пътя, в ляво посока от с.Тимарево към с.Длъжко.

Физическо състояние на обекта: Могилата е с диаметър около 50-60м. и височина 4-5 м. затревена е, обрасла с храсти и дървета. Върху нея има следи от иманярски разкопки, периферията и е нарушена от земеделска обработка.

Описание на терена около обекта: Терена около обекта е равнинен с лек южен наклон, намира се върху обработваеми земя-ниви.

Обекта е локализиран със следните координати:

Географски координати:

В=43° 23' 10.9" L=26° 52' 36.3"

Геодезически координати (Координатна система 1970г.):

X= 4704488.907 Y= 9555997.176

Снимки на обекта:





Обект №14 – Надгробна могила – с.Длъжко

Обект НКЦ от списъка, предоставен от РИМ-Шумен, е регистриран по Археологическата карта на България /АКБ/ с регистрационна карта №10000117.

Съгласно разпореждане на МС №1711 от 22.10.1962г. всички селищни и надгробни могили и средновековни отбранителни валове са обявени за недвижими културни ценности, по реда на чл.4, ал.1 от ЗНКМ /отм./ и съгласно §10, ал.1 от ЗКН притежават статус на НКЦ с „категория национално значение“.

История на проучването към 25.02.2011г.: Обекта се намира на 1км север североизток 206° от с.Длъжко. Разположена върху склон с югоизточно изложение, обработваема площ. Височина до 2.0м, Диаметър 25-30м.

Достъпност: ограничена достъпност

Вид: единична могила

Хронология: Неопределима

Връзката с околната среда : неблагоприятна

Режим на ползване: А

Охрана: без охрана

Статус: Деклариран ПК с национално значение ДВ

Теренно проучване 2015г.: Местоположение на обекта: Обекта е разположен южно от с.Тимарево на около 670м от южния край на селото. При направения оглед на терена е констатирано че могилния насип е заличен. Обекта попада в ПИ 016020, НТП-нива, м.“Иреклик“, категория -З, частна собственост в землището на с.Тимарево, съгласно приблизителните координати посочени в списъка на РИМ-Шумен.

Обекта е локализиран със следните координати, съгласно рег.карта №10000117:

Географски координати (WGS84):

$B=43^{\circ} 23' 34.5''$ $L=26^{\circ} 52' 40.3''$

Геодезически координати (Координатна система 1970г.):

$X= 4705217.923$ $Y= 9556081.594$

Снимки на обекта:



ОБЕКТ №15 – НАДГРОБНА МОГИЛА – С.ДЛЪЖКО

Обект НКЦ от списъка, предоставен от РИМ-Шумен, е регистриран по Археологическата карта на България /АКБ/ с регистрационна карта №10000118.

Съгласно разпореждане на МС №1711 от 22.10.1962г. всички селищни и надгробни могили и средновековни отбранителни валове са обявени за недвижими културни ценности, по реда на чл.4, ал.1 от ЗНКМ /отм./ и съгласно §10, ал.1 от ЗКН притежават статус на НКЦ с „категория национално значение“.

История на проучването към 25.02.2011г.: Обекта се намира на 1км север североизток 206° от с.Длъжко. Разположена върху склон с югоизточно изложение, обработваема площ. Височина до 2.0м, Диаметър 25-30м.

Достъпност: ограничена достъпност

Вид: група могили

Хронология: Неопределима

Връзката с околната среда : неблагоприятна

Режим на ползване: А

Охрана: без охрана

Статус: Деклариран ПК с национално значение ДВ

Теренно проучване 2015г.:

Местоположение на обекта: Обекта е разположен на северно от с.Длъжко на около 1.2км по път III-7004 от разклона на селото в посока с.Тимарево и западно от пътя на около 340м. При направения оглед на терена е констатирано, че надгробната могила е заличена, терена се обработва. Обекта попада в ПИ 003008, НТП-нива, м.“Юртлук“, кат. -5, частна собственост в землището на с.Длъжко, съгласно приблизителните координати посочени в списъка на РИМ-Шумен.

Обекта е локализиран със следните координати, съгласно рег.карта №10000118:

Географски координати (WGS84):

$B=43^{\circ} 23' 14.2''$ $L=26^{\circ} 52' 14.2''$

Геодезически координати (Координатна система 1970г.):

$X= 4704586.901$ $Y= 9555498.982$

Снимки на обекта:



Обект №16 – Надгробна могила – с.Длъжко

Обект НКЦ от списъка, предоставен от РИМ-Шумен, е регистриран по Археологическата карта на България /АКБ/ с регистрационна карта №10000119.

Съгласно разпореждане на МС №1711 от 22.10.1962г. всички селищни и надгробни могили и средновековни отбранителни валове са обявени за недвижими културни ценности, по реда на чл.4, ал.1 от ЗНКМ /отм./ и съгласно §10, ал.1 от ЗКН притежават статус на НКЦ с „категория национално значение“.

История на проучването към 25.02.2011г.: Обекта се намира на 0.85км източно 253° от с.Длъжко. Разположена е върху естествено възвишение, в обработваема площ. Височина до 1.0м, Диаметър 15-20м.

Достъпност: ограничена достъпност

Вид: група могили

Хронология: Неопределима

Връзката с околната среда : неблагоприятна

Режим на ползване: А

Охрана: без охрана

Статус: Деклариран ПК с национално значение ДВ

Теренно проучване 2015г.:

Местоположение на обекта: Обекта е разположен на северно от с.Длъжко на около 1.2км по път III-7004 от разклона на селото в посока с.Тимарево и западно от пътя на около 340м. При направения оглед на терена е констатирано, че надгробната могила е заличена, терена се обработва. Обекта попада в ПИ 003007 в землището на с.Длъжко, НТП-нива, м.“Юртлук“, кат.-5, частна собственост, съгласно приблизителните координати посочени в списъка на РИМ-Шумен.

Обекта е локализиран със следните координати, съгласно рег.карта №10000119:

Географски координати (WGS84):

В=43° 23' 13.02 " L=26° 52' 14.6"

Геодезически координати (Координатна система 1970г.):

X= 4704549.937 Y= 9555508.269

Снимки на обекта:



ОБЕКТ №17 – МОГИЛЕН НАСИП – С.ДОБРИ ВОЙНИКОВО

Обект НКЦ от списъка, предоставен от РИМ-Шумен, не е преминал пререгистрация по Археологическата карта на България /АКБ/.

Съгласно чл.146, ал.3 от ЗКН недвижимите археологически обекти, притежават статут на НКЦ с категория „национално значение“.

Теренно проучване 2015г.:

Местоположение на обекта: Могилния насип се намира в южния край на землището на самата граница със землище с.Черна. Намира се в земеделски земи между асфалтов път и жп.линия. Насипа попада в ПИ по КВС с №000146, НТП – „за селскостопански, горски и ведомствен път, м.“Битледже“, Общинска публична собственост.

Достъп до обекта: До обекта се достига по пътя между с.Добри Войниково и с.Черна. На около 920м от разклона на с.Добри Войниково в посока с.Черна, се тръгва по черен път в ляво от пътя и на около 180м се достига до обекта.

Физическо състояние на обекта: Могилата е почти унищожена от земеделска обработка. Могилата е с диаметър 7-10м и височина около 1м. Периферията на могилата се обработва. Могилата е затревена и обрасла с малки храсти.

Описание на терена около обекта: Терена около обекта е равнинен-леко наклонен и се обработва със земеделски култури.

Обекта е локализиран със следните координати:

Географски координати (WGS84):

$B=43^{\circ} 27' 11.7''$ $L=26^{\circ} 52' 01.1''$

Геодезически координати (Координатна система 1970г.):
X= 4711914.028 Y= 9555148.052

Снимки на обекта:



ОБЕКТ №18 – МОГИЛЕН НАСИП – с.ДОБРИ ВОЙНИКОВО

Обект НКЦ от списъка, предоставен от РИМ-Шумен, не е преминал пререгистрация по Археологическата карта на България /АКБ/.

Съгласно чл.146, ал.3 от ЗКН недвижимите археологически обекти, притежават статут на НКЦ с категория „национално значение“.

Теренно проучване 2015г.:

Местоположение на обекта: Могилния насип се намира на около 1км. северно от селото. Обекта попада в ПИ по КВС с № 003006, НТП-нива, м.“Гьолджика“, категория -3, частна собственост.

Достъп до обекта: До обекта се достига по черен път излизащ от западния край на селото покрай стари лозя и след около 660м се тръгва по нивите на изток около 370м. До обекта няма достъп на път.

Физическо състояние на обекта: Могилата е почти унищожена от земеделска обработка. Могилата е с диаметър около 7-10м и височина 1м. Периферията и се обработва. Върху могилата има изградена триангулационна точка.

Описание на терена около обекта: Терена около обекта е равнинен-обработваеми земи-ниви.

Обекта е локализиран със следните координати:

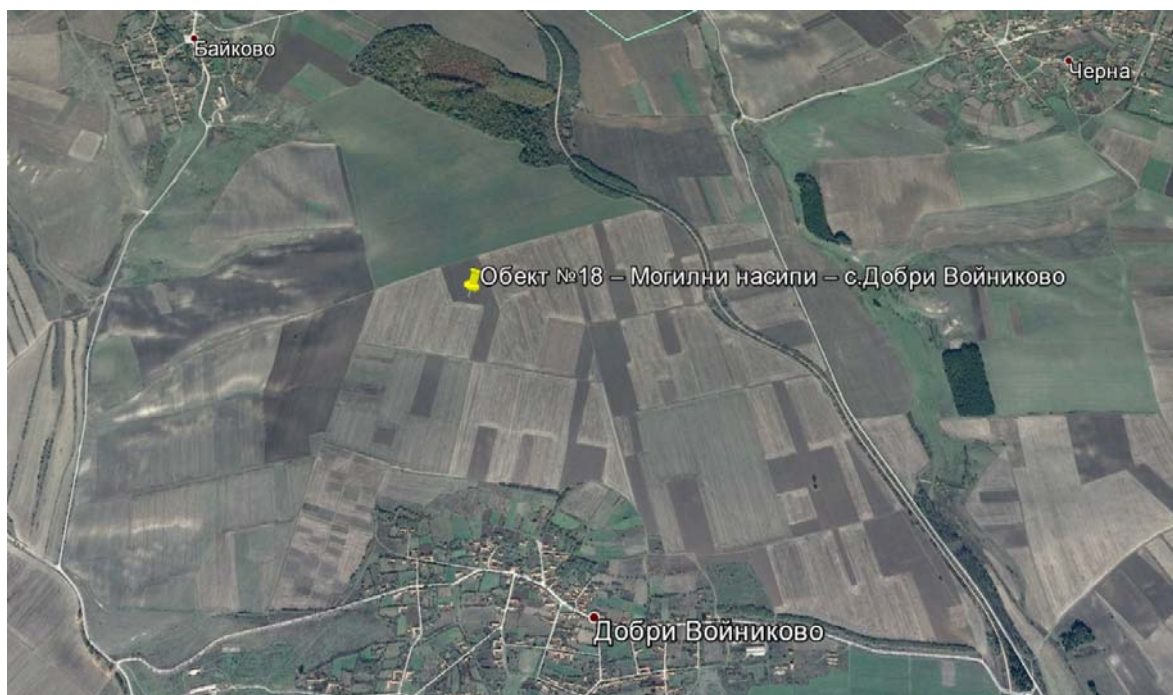
Географски координати (WGS84):

В=43° 26' 56.4" L=26° 51' 18.0"

Геодезически координати (Координатна система 1970г.):

X= 4711434.514 Y= 9554182.603

Снимки на обекта:



Обект №19 – Могилен насип – с.Добри Войниково

Обект НКЦ от списъка, предоставен от РИМ-Шумен, не е преминал пререгистрация по Археологическата карта на България /АКБ/.

Съгласно чл.146, ал.3 от ЗКН недвижимите археологически обекти, притежават статут на НКЦ с категория „национално значение“.

Теренно проучване 2015г.:

Местоположение на обекта: Могилния насип се намира в на около 1км. южно от селото. След направено теренно проучване, със съдействието на общинската администрация и местното население, обектът не беше открит. Съгласно предоставените координати по списъка на РИМ-Шумен, обектът попада в ПИ по КВС с №000082, НТП-пасище, мера, м. “Келлик“, категория 4, стопанисвано от общината.

Достъп до обекта: До обекта се достига по черен път тръгващ от южния край на селото през мерата на около 1км.

Физическо състояние на обекта: Трудно е да се определи точното местоположение на могилата тъй като терена е силно хълмист и пресечен.

Описание на терена около обекта: Терена е силно хълмист и пресечен –пасище мера

Обекта е локализиран със следните координати:

Географски координати (WGS84):

В=43° 25' 38.4" L=26° 51' 46.2 "

Геодезически координати (Координатна система 1970г.):

X=4709032.171 Y= 9554834.954

Снимки на обекта:





ОБЕКТ №20– Антично селище – с.Единаковци

Обект НКЦ от списъка, предоставен от РИМ-Шумен, не е преминал пререгистрация по Археологическата карта на България /АКБ/.

Съгласно чл.146, ал.3 от ЗКН недвижимите археологически обекти, притежават статут на НКЦ с категория „национално значение“.

История на проучването: По данни от „Каталога на археологическите паметници в Шуменски окръг“ от 1975г. античното селище се намира на 1км източно от селото, в м.„Чауштарлъ“. При оран са разкрити основи на сгради, строени от ломен камък и спойка от хоросан. По терена фрагменти от глинени съдове. Намерени 250 монети от периода II-IVв.

Теренно проучване към 2015г: При направения оглед на терена не са открити разкопки и следи от фрагменти.

ОБЕКТ №21– Антично селище „Червената скала – с.Живково

Обект НКЦ от списъка, предоставен от РИМ-Шумен, е регистриран по Археологическата карта на България /АКБ/ с регистрационна карта №1100269.

Съгласно чл.146, ал.3 от ЗКН недвижимите археологически обекти, притежават статут на НКЦ с категория „национално значение“.

История на проучването 2010г.:

Геоморфология: Рид вододелим рид;

Експозиция: Средна

Достъпност: достъпен

Възможност за наблюдение: ограничена

Наклон: малък от 0-5°

Площ: 700дка

Находки: керамични

Концентрация на находки:

Голяма – над 5 находки на кв.м.

Групиране на находките:

равномерно разпокъсани находки

Хронология: Късна античност,

Първа българска държава, римска епоха

Статус: деклариран ПК с местно значение

Охрана: без охрана

Връзка с околната среда:
неблагоприятна



Специализирана намеса: няма

Обектът представлява скално образувание, което се нарича „Червената скала“ и е известна още и с турското си име „Къзъл кая“. Скалата е с тунел под нея, има специфична структура от камък с червен цвят.



Археологическите проучвания на скалата започват през 2008г. Според досегашните проучвания се приема, че първоначално районът под скалата е съществувал като тракийско светилище. Свидетелство за това са множеството кости на домашен добитък и откритата култова сграда. В периода V-VI век около скалата възниква селище. През 2010г. са открити глинобитен олтар свързан с култови ями издълбани с в предварително оформени площадки в лъоса. Насипът им съдържа голямо количество фрагменти керамика, монети, луксозни и битови предмети и животински кости. Върху предварително оформено като площадка вкопаване се разкри струпване на над 80 тежести за стан от неизпечена глина, заедно с голямо количество фрагментирани съдове, железни и бронзови предмети. Акцент – част от тези тежести, както и монети на Каракала (198 – 217), Каракала и Юлия Домна (212 – 217), Елагабал (218 – 222), Север Александър (222 – 235), Юлиа Мамеа (222 – 235), Гордиан III (238 – 244), Филип Араб, 245-247 г. Траян Деций, 250 г. Датировката на римското светилище от II – III в. За обитаване на терена и през XVII – XVIII в. говорят откритите фрагменти османска керамика, както и монетите от XVIII в.



По данни на Станимир Стойчев – главен уредник на отдел „Антична археология“ в Регионалния исторически музей в Шумен през 2010г. е открит античен олтар, изработен от добре отъпкана, изгладена и изпечена глина, в подножието на „Червената скала“, около която е съществувало римско светилище. Близко до олтара е проучена и свързаната с него култова яма.

В екипа на Станимир Стойчев са включени още археолозите от РИМ Юри Йоргов, като заместник-ръководител, и Иван Бабаджанов, а Нина Диянова е извършвала полевата реставрация на находките. Освен глинения олтар и ямите, са

открити находките от римски бронзови и сребърни монети от II и III век, части от въоръжение, керамични съдове, включително луксозна керамика. Това е интересно светилище, но е почти изцяло унищожено от иманярите.

Теренно проучване 2015г.:

Местоположение на обекта: Антично светилище местност „Червената скала” се намира на около 1.25км. западно от село Живково и попада в ПИ по КВС с №000112, НТП-пасище, мера, м. “Кая увасъ”, категория-4, общинска публична собственост.

Достъп до обекта: До обекта се достига по черен път тръгващ от западния край на село Живково.

Физическо състояние на обекта: Обекта представлява скала с височина около 20м. в подножието на която има малък тунел. Скалата има кафяво-червен цвят.

Описание на терена около обекта: Терена около обекта е равнинен с лек западен наклон, попада в пасище, мера, а около терена където е разположената скалата са обработваеми земи.

Обекта е локализиран със следните координати:

Географски координати (WGS84):

$B=43^{\circ} 26' 42.39''$ $L=27^{\circ} 00' 23.07''$

Геодезически координати (Координатна система 1970г.):

$X=4711105.334$ $Y=9566441.941$

Снимки на обекта:









ОБЕКТ №22– НЕКРОПОЛ – С.ЖИВКОВО

Обект НКЦ от списъка, предоставен от РИМ-Шумен, е регистриран по Археологическата карта на България /АКБ/ с регистрационна карта №1100271.

История на проучването към 10.03.2010г. от Рег.карта №1100271

Геоморфология: Възвишение (хълм)

Експозиция: Средна

Достъпност: достъпен

Възможност за наблюдение: ограничена

Вид: плоски

Хронология: Неопределима

Връзката с околната среда : неблагоприятна

Охрана: без охрана

Статус: Деклариран ПК с местно значение

Теренно проучване 2015г.:

При направено теренно проучване и на база координатите посочени в регистрационната карта, обектът не е открит. Обекта попада в ПИ по КВС с №000011, НТП-друг вид земеделска земя, категория-9, общинска публична собственост.

Обекта е локализиран със следните координати, съгласно Рег.карта №1100271:

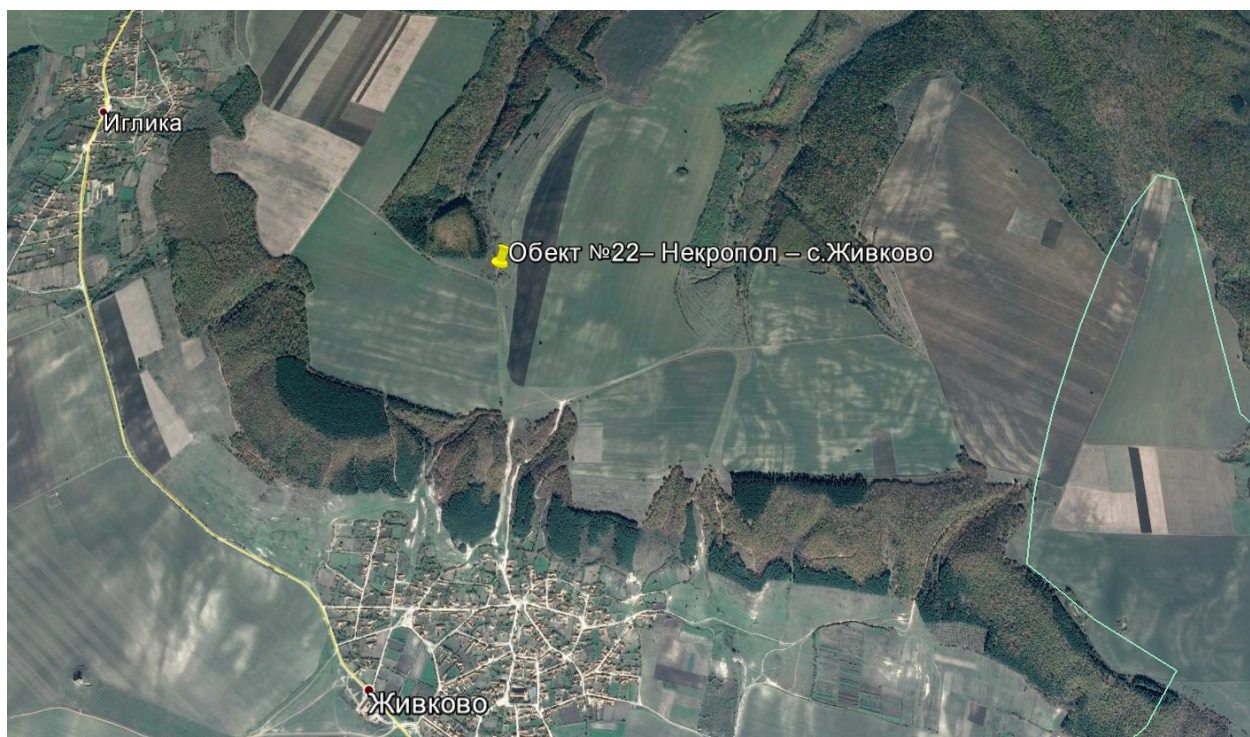
Географски координати (WGS84):

B = 43° 27' 31.68" L= 27° 01' 25.8 "

Геодезически координати (Координатна система 1970г.)

X=4712639.742 Y=9567837.925

Снимки на обекта:



ОБЕКТ №23– СРЕДНОВЕКОВНО СЕЛИЩЕ – С.ЖИВКОВО

Обект НКЦ от списъка, предоставен от РИМ-Шумен, е регистриран по Археологическата карта на България /АКБ/ с регистрационна карта №1100270.

История на проучването към 10.03.2010г. от Рег.карта №1100270

Геоморфология: Възвишение (хълм)

Експозиция: Средна

Достъпност: достъпен

Възможност за наблюдение: ограничена

Площ: 500 дка

Находки: керамични

Концентрация на находките: Голяма –над 5 находки на кв.м.

Групиране на находките: Равномерно разпокъсани находки

Вид: плоски

Хронология: Първата българска държава

Връзката с околната среда : неблагоприятна

Охрана: без охрана

Статус: Деклариран ПК с местно значение

Теренно проучване 2015г.:

При направено теренно проучване и на база координатите посочени в регистрационната карта, обектът не е открит. Обекта попада в ПИ по КВС с №000004,

НТП-пасище, мера,м.“Дюз меше“, категория-9, общинска публична собственост.

Обекта е локализиран със следните координати, съгласно Рег.карта №1100270:

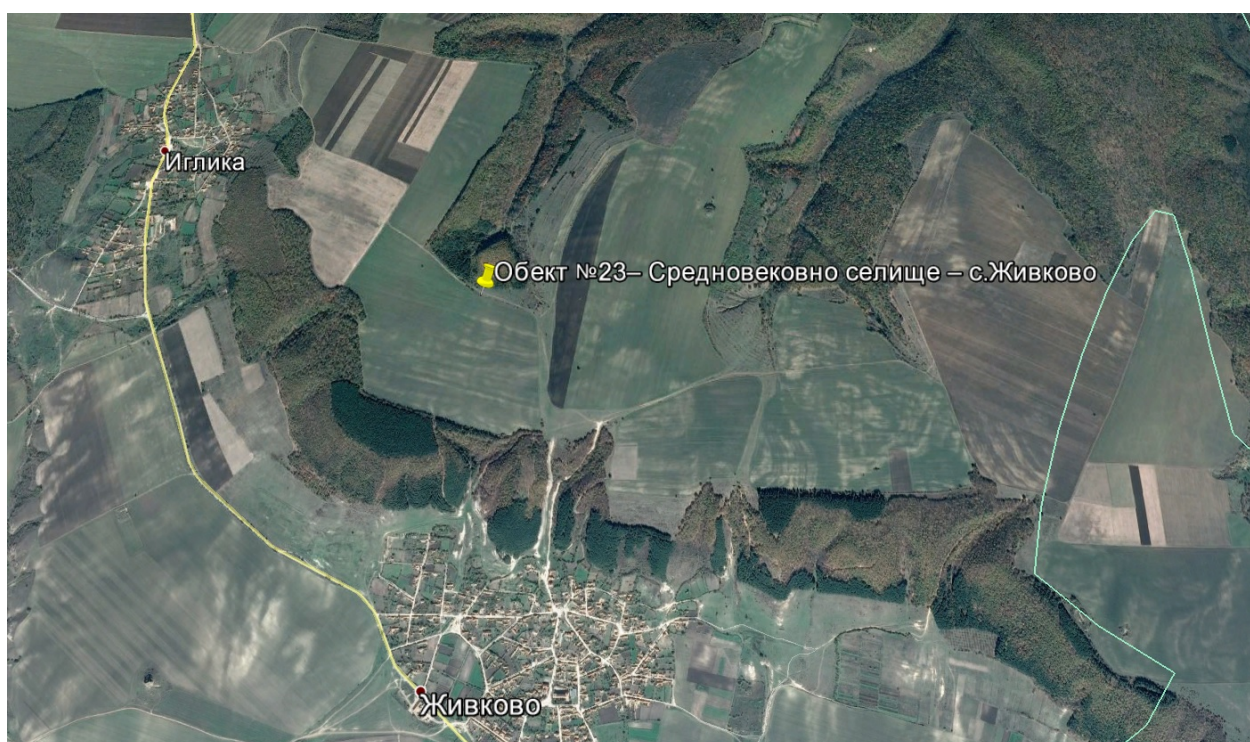
Географски координати (WGS84):

$B = 43^{\circ} 27' 33.18''$ $L = 27^{\circ} 01' 15.6''$

Геодезически координати (Координатна система 1970г.)

$X = 4712683.849$ $Y = 9567608.189$

Снимки на обекта:



ОБЕКТ №24– Склад за зърнени храни 2 броя – с.Хитрино

Обект НКЦ от списъка, предоставен от НИНКН, регистър на ПК от 1956г.- архитектурно-строителен обект.

Склад за зърнени храни ш.13.50м, д.15.00м - с.Хитрино

Склад за зърнени храни ш.13.50м, д.17.20м – с.Хитрино

Теренно проучване 2015г.:

При направено теренно проучване, съвместно със служители на общинска администрация и местни жители, се установи че обектите са съборени.

ОБЕКТ №25– НАДГРОБНА МОГИЛА – С.ЖИВКОВО

Обект НКЦ от списъка, предоставен от РИМ-Шумен, е регистриран по Археологическата карта на България /АКБ/ с регистрационна карта №1100268.

Съгласно разпореждане на МС №1711 от 22.10.1962г. всички селищни и надгробни могили и средновековни отбранителни валове са обявени за недвижими културни ценности, по реда на чл.4, ал.1 от ЗНKM /отм./ и съгласно §10, ал.1 от ЗКН притежават статус на НКЦ с „категория национално значение“.

История на проучването към 10.03.2010г. от Рег.карта №1100268

Геоморфология: Било на рид

Експозиция: Средна

Достъпност: достъпен

Възможност за наблюдение: ограничена

Хронология: Късно желязна епоха

Връзката с околната среда : конфликтна

Охрана: без охрана

Статус: Деклариран ПК с национално значение

Теренно проучване 2015г.:

При направено теренно проучване, съвместно със служители на общинска администрация и местни жители, обектът не е открит. В регистрационната карта не са посочени координати за точно локализиране на обекта.

ОБЕКТ №26– НАДГРОБНА МОГИЛА – С.ЖИВКОВО

Обект НКЦ от списъка, предоставен от РИМ-Шумен, е регистриран по Археологическата карта на България /АКБ/ с регистрационна карта №1100267.

Съгласно разпореждане на МС №1711 от 22.10.1962г. всички селищни и надгробни могили и средновековни отбранителни валове са обявени за недвижими културни ценности, по реда на чл.4, ал.1 от ЗНKM /отм./ и съгласно §10, ал.1 от ЗКН притежават статус на НКЦ с „категория национално значение“.

История на проучването към 10.03.2010г. от Рег.карта №1100267

Геоморфология: Било на рид

Експозиция: Средна

Достъпност: достъпен

Възможност за наблюдение: ограничена

Хронология: Късно желязна епоха

Връзката с околната среда : конфликтна

Охрана: без охрана

Статус: Деклариран ПК с национално значение

Теренно проучване 2015г.:

При направено теренно проучване, съвместно със служители на общинска администрация и местни жители, обектът не е открит. В регистрационната карта не са посочени координати за точно локализиране на обекта.

ОБЕКТ №27– НАДГРОБНА МОГИЛА – С.ЖИВКОВО

Обект НКЦ от списъка, предоставен от РИМ-Шумен, е регистриран по Археологическата карта на България /АКБ/ с регистрационна карта №1100266.

Съгласно разпореждане на МС №1711 от 22.10.1962г. всички селищни и надгробни могили и средновековни отбранителни валове са обявени за недвижими културни ценности, по реда на чл.4, ал.1 от ЗНKM /отм./ и съгласно §10, ал.1 от ЗКН притежават статус на НКЦ с „категория национално значение“.

История на проучването към 10.03.2010г. от Рег.карта №1100266

Геоморфология: Било на рид

Експозиция: Средна

Достъпност: достъпен

Възможност за наблюдение: ограничена

Хронология: Късно желязна епоха

Връзката с околната среда : конфликтна

Охрана: без охрана

Статус: Деклариран ПК с национално значение

Теренно проучване 2015г.:

Обектът се намира на било на рид и достъпа до могилата е затруднен, при което не е извършено теренно проучване. Съгласно посочените координати, обекта попада в ПИ по КВС с №000019, НТП-за исторически паметник, историческо място, държавна публична собственост.

Обекта е локализиран със следните координати, съгласно Рег.карта №1100266:

Географски координати (WGS84):

$B = 43^{\circ} 27' 46.74''$ $L = 27^{\circ} 01' 57.06''$

Геодезически координати (Координатна система 1970г.)

$X = 4713111.237$ $Y = 9568536.170$

Снимки на обекта:



ОБЕКТ №28– НАДГРОБНА МОГИЛА – С.ЖИВКОВО

Обект НКЦ от списъка, предоставен от РИМ-Шумен, е регистриран по Археологическата карта на България /АКБ/ с регистрационна карта №1100265.

Съгласно разпореждане на МС №1711 от 22.10.1962г. всички селищни и надгробни могили и средновековни отбранителни валове са обявени за недвижими културни ценности, по реда на чл.4, ал.1 от ЗНKM /отм./ и съгласно §10, ал.1 от ЗКН притежават статус на НКЦ с „категория национално значение“.

История на проучването към 10.03.2010г. от Рег.карта №1100265

Геоморфология: Било на рид

Експозиция: Голяма

Достъпност: достъпен

Възможност за наблюдение: ограничена

Хронология: Късно желязна епоха

Връзката с околната среда : неблагоприятна

Охрана: без охрана

Статус: Деклариран ПК с национално значение

Теренно проучване 2015г.:

Обекта попада в ПИ по КВС с №000019, НТП-за исторически паметник, историческо място, държавна публична собственост. Могилата е на разстояние около 2км. северно от селото. Могилата е доста голяма с диаметър около 60м и височина около 6м.

Достъп до обекта: До могилата се достига по черен път тръгващ от северния край на селото като се изкачваме на своеобразно плато над селото.

Физическо състояние на обекта: Могилата е с диаметър около 60м. и височина около 6м обрасла е с дървета и храсти. Върху могилата има следи от иманярски разкопки. Могилата се намира на своеобразно плато като терена е равнинен с лек северен наклон. Площта около обекта е заета от ниви.

Обекта е локализиран със следните координати, съгласно Рег.карта №1100265:

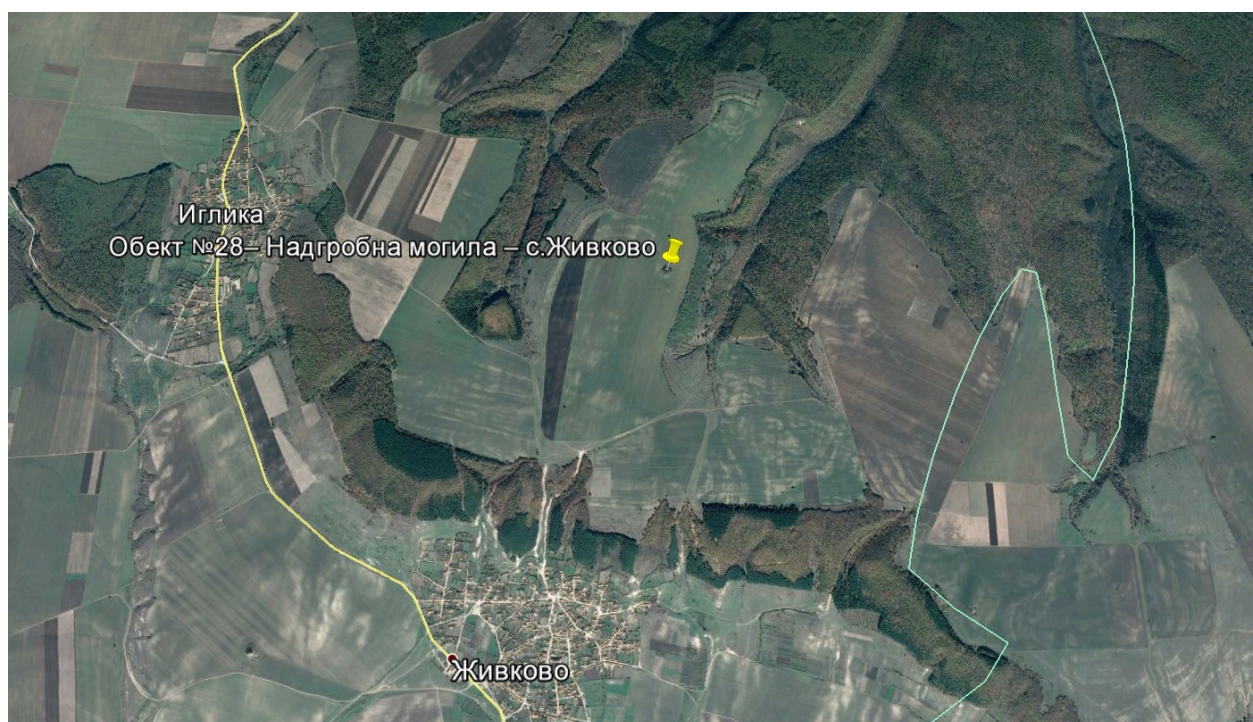
Географски координати (WGS84):

$V = 43^{\circ} 27' 46.32''$ $L = 27^{\circ} 01' 58.56''$

Геодезически координати (Координатна система 1970г.)

$X = 4713098.601$ $Y = 9568570.013$

Снимки на обекта:





ОБЕКТ №29– НАДГРОБНА МОГИЛА – С.ЖИВКОВО

Обект НКЦ от списъка, предоставен от РИМ-Шумен, е регистриран по Археологическата карта на България /АКБ/ с регистрационна карта №1100264.

Съгласно разпореждане на МС №1711 от 22.10.1962г. всички селищни и надгробни могили и средновековни отбранителни валове са обявени за недвижими културни ценности, по реда на чл.4, ал.1 от ЗНKM /отм./ и съгласно §10, ал.1 от ЗКН притежават статус на НКЦ с „категория национално значение“.

История на проучването към 10.03.2010г. от Рег.карта №1100264

Геоморфология: Било на рид

Експозиция: Средна

Достъпност: достъпен

Възможност за наблюдение: ограничена

Хронология: Късно желязна епоха

Връзката с околната среда : конфликтна

Охрана: без охрана

Статус: Деклариран ПК с национално значение

Теренно проучване 2015г.:

При направено теренно проучване, съвместно със служители на общинска администрация и местни жители, обектът не е открит. В регистрационната карта не са посочени координати за точно локализиране на обекта.

ОБЕКТ №30– ВЪЗРОЖДЕНСКО СЕЛИЩЕ – С.ЖИВКОВО

Обект НКЦ от списъка, предоставен от РИМ-Шумен, е регистриран по Археологическата карта на България /АКБ/ с регистрационна карта №10001123.

История на проучването към 10.03.2010г. от Рег.карта №10001123

Геоморфология: Горната част на склона

Експозиция: Средна

Достъпност: достъпен

Възможност за наблюдение: неограничена

Площ: 4 дка

Хронология: Възраждане

Връзката с околната среда : неутрална

Охрана: без охрана

Статус: без статус

Режим на ползване: А

Комплексна оценка на стойност: ПК с национално значение

Локализация: 1.5км, 241 градуса от центъра на с.Живково

Теренно проучване 2015г.:

При направено теренно проучване, съвместно със служители на общинска

администрация и местни жители, обектът не е открит. Съгласно посочените координати, обекта попада в ПИ по КВС с №024006, НТП- друг вид нива, м. “Пред селото“, кат.-3, частна собственост.

Обекта е локализиран със следните координати, съгласно Рег.карта №10001123:

Географски координати (WGS84):

$B = 43^{\circ} 26' 1.18''$ $L = 27^{\circ} 00' 58.54''$

Геодезически координати (Координатна система 1970г.)

$X = 4709841.073$ $Y = 9567251.506$

Снимки на обекта:



ОБЕКТ №31– МОГИЛЕН НАСИП – С.ЖИВКОВО

Обект НКЦ от списъка, предоставен от РИМ-Шумен, не е преминал пререгистрация по Археологическата карта на България /АКБ/.

Съгласно чл.146, ал.3 от ЗКН недвижимите археологически обекти, притежават статут на НКЦ с категория „национално значение“.

Теренно проучване 2015г.: Обектът се намира на било на рид северно от с.Живково и достъпа до могиления насип е затруднен, при което не е извършено теренно проучване. Съгласно посочените координати, обекта попада в ПИ по КВС с №000024, НТП-пасище, м. “Еркerezлик“, категория - 5, общинска публична

собственост.

Обекта е локализиран със следните координати, съгласно списъка на РИМ-Шумен

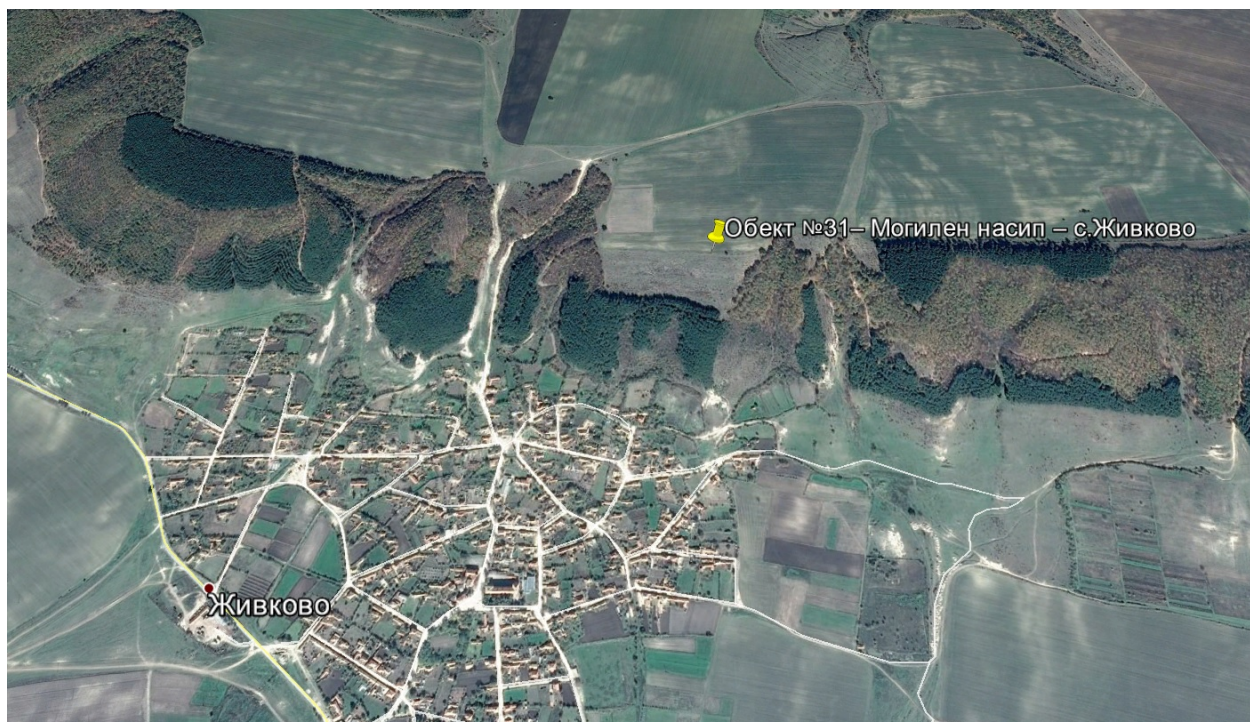
Географски координати (WGS84):

$B = 43^{\circ}27'4.3''$ $L = 27^{\circ}01'50.2''$

Геодезически координати (Координатна система 1970г.)

$X=4711800.052$ $Y=9568394.633$

Снимка на обекта:



ОБЕКТ №32 – МОГИЛЕН НАСИП – С.ЖИВКОВО

Обект НКЦ от списъка, предоставен от РИМ-Шумен, не е преминал пререгистрация по Археологическата карта на България /АКБ/.

Съгласно чл.146, ал.3 от ЗКН недвижимите археологически обекти, притежават статут на НКЦ с категория „национално значение“.

Теренно проучване 2015г.: Обектът се намира на изток от с.Живково на около 320м. непосредствено до гробищния парк на селото. При направено теренно проучване, съвместно със служители на общинска администрация и местни жители, обектът не е открит. Съгласно посочените координати, обекта попада в ПИ по КВС с №000063, НТП- пасище, м.“Чатма“, кат.-7, общинска публична собственост.

Обекта е локализиран със следните координати, съгласно списъка на РИМ-Шумен

Географски координати (WGS84):

$B = 43^{\circ} 26' 43.5''$ $L = 27^{\circ} 02' 02.4''$

Геодезически координати (Координатна система 1970г.)

$X=4711160.796$ $Y=9568675.060$

Снимка на обекта:



ОБЕКТ №33 – МОГИЛЕН НАСИП – С.ЖИВКОВО

Обект НКЦ от списъка, предоставен от РИМ-Шумен, не е преминал пререгистрация по Археологическата карта на България /АКБ/.

Съгласно чл.146, ал.3 от ЗКН недвижимите археологически обекти, притежават статут на НКЦ с категория „национално значение“.

Теренно проучване 2015г.: Обектът се намира на границата между землището на с.Живково и с.Правенци на около 1.5км. източно от с.Живково. При направено теренно проучване, съвместно със служители на общинска администрация и местни жители, обектът не е открит. Съгласно посочените координати, обекта попада в близост до ПИ по КВС в землище Живково с №000044, НТП- за селскостопански, горски, ведомствен път, общинска публична собственост.

Обекта е локализиран със следните координати, съгласно списъка на РИМ-Шумен

Географски координати (WGS84):

$B = 43^{\circ} 26' 51.8''$ $L = 27^{\circ} 02' 54.6''$

Геодезически координати (Координатна система 1970г.)

$X = 4711428.377$ $Y = 9569846.257$

Снимка на обекта:



ОБЕКТ №34 – МОГИЛЕН НАСИП – С.ЖИВКОВО

Обект НКЦ от списъка, предоставен от РИМ-Шумен, не е преминал пререгистрация по Археологическата карта на България /АКБ/.

Съгласно чл.146, ал.3 от ЗКН недвижимите археологически обекти, притежават статут на НКЦ с категория „национално значение“.

Теренно проучване 2015г.: Обектът се намира на около 1.5км на изток от с.Живково. При направено теренно проучване, съвместно със служители на общинска администрация и местни жители, обектът не е открит. Съгласно посочените координати, обекта попада в близост до ПИ по КВС с №000050, НТП- друг вид дървопроизводителна гора, държавна частна собственост.

Обекта е локализиран със следните координати, съгласно списъка на РИМ-Шумен

Географски координати (WGS84):

$B = 43^{\circ} 26' 49.4''$ $L = 27^{\circ} 02' 53.6''$

Геодезически координати (Координатна система 1970г.)

X= 4711354.091 Y= 9569824.501

Снимка на обекта:



ОБЕКТ №35– МОГИЛЕН НАСИП – С.ЖИВКОВО

Обект НКЦ от списъка, предоставен от РИМ-Шумен, не е преминал пререгистрация по Археологическата карта на България /АКБ/.

Съгласно чл.146, ал.3 от ЗКН недвижимите археологически обекти, притежават статут на НКЦ с категория „национално значение“.

Теренно проучване 2015г.: Обектът се намира на границата между землището на с.Живково и с.Правенци на около 1.6км. източно от с.Живково. При направено теренно проучване, съвместно със служители на общинска администрация и местни жители, обектът не е открит. Съгласно посочените координати, обекта попада в близост до ПИ по КВС в землище Живково с №000044, НТП- за селскостопански, горски, ведомствен път, общинска публична собственост.

Обекта е локализиран със следните координати, съгласно списъка на РИМ-Шумен

Географски координати (WGS84):

B = 43° 26' 48.3" L= 27° 02' 59.7"

Геодезически координати (Координатна система 1970г.)

X= 4711321.495 Y= 9569961.990

Снимка на обекта:



ОБЕКТ №36– МОГИЛЕН НАСИП – С.ЗВЕГОР

Обект НКЦ от списъка, предоставен от РИМ-Шумен, не е преминал пререгистрация по Археологическата карта на България /АКБ/.

Съгласно чл.146, ал.3 от ЗКН недвижимите археологически обекти, притежават статут на НКЦ с категория „национално значение“.

Теренно проучване 2015г.: Обектът се намира на около 740м северозападно от с.Звегор. Обекта попада в ПИ по кадастралната карта на с.Звегор с идентификатор №30421.1.328, НТП- природна забележителност, липсва информация за вида собственост.

Достъп до обекта: До обекта се достига по черен път излизащ от северозападния край на селото, минаващ през пасища и мери.

Физическо състояние на обекта: Могилата е доста голяма, с диаметър около 80-100м и височина 5м. Могилата е разлата и затревена. Има следи разкопаване.

Описание на терена около обекта: Терена около обекта е хълмист. В северния край до могилата има малък язовир.

Обекта е локализиран със следните координати:

Географски координати (WGS84):

$B = 43^{\circ} 24' 18.6''$ $L = 26^{\circ} 47' 57.82''$

Геодезически координати (Координатна система 1970г.)

X= 4706532.403 Y= 9549715.094

Снимки на обекта:



Обект №37– Могилен насип – с.ЗВЕГОР

Обект НКЦ от списъка, предоставен от РИМ-Шумен, не е преминал пререгистрация по Археологическата карта на България /АКБ/.

Съгласно чл.146, ал.3 от ЗКН недвижимите археологически обекти, притежават статут на НКЦ с категория „национално значение“.

Теренно проучване 2015г.: Могилния насип се намира на около 1.2км. северозападно от селото. Попада в ПИ по кадастрална карта на с. Звегор с идентификатор № 30421.3.18, НТП-нива, м.“Коренежа“, липсват данни за вид собственост.

Достъп до обекта: До обекта се достига по черен път излизащ от северозападния край на селото и се движим през пасище мера и след около 800м се тръгва на юг по черен път още около 400м.

Физическо състояние на обекта: Могилата е почти унищожена от земеделска обработка. Могилата има диаметър около 15-20м и височина 1-2м. Могилата е затревена. Върху могилата има изградена триангулационна точка.

Описание на терена около обекта: Терена около обекта е равнинен-земеделски земи- обработваеми ниви.

Обекта е локализиран със следните координати:

Географски координати (WGS84):

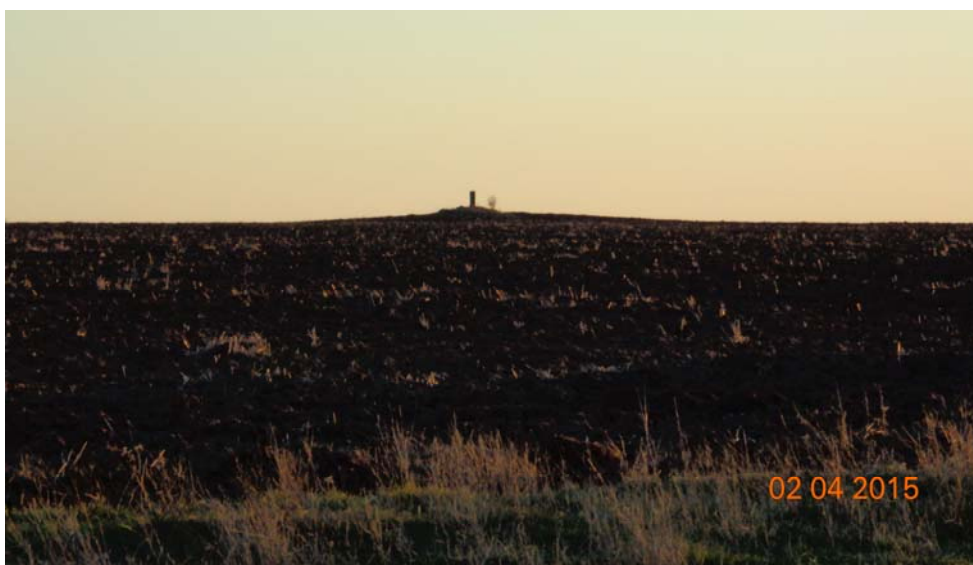
$V = 43^{\circ} 24' 05.07''$ $L = 26^{\circ} 47' 34.39''$

Геодезически координати (Координатна система 1970г.)

$X = 4706111.273$ $Y = 9549190.731$

Снимки на обекта:





ОБЕКТ №38– Селищна могила – с.Калино

Обект НКЦ от списъка, предоставен от РИМ-Шумен, не е преминал пререгистрация по Археологическата карта на България /АКБ/.

Съгласно разпореждане на МС №1711 от 22.10.1962г. всички селищни и надгробни могили и средновековни отбранителни валове са обявени за недвижими културни ценности, по реда на чл.4, ал.1 от ЗНKM /отм./ и съгласно §10, ал.1 от ЗКН притежават статус на НКЦ с „категория национално значение“.

История на проучването: Съгласно „Каталог на археологическите паметници в Шуменски окръг“, могилата се намира на около 300м северозападно от селото в м.“Келехча“ (Чукулмахле). Височина 6-6.5м, диаметър на основата 70 и 80м. Останки от оръдия на труда, хромели, обгорели късове от мазилка на колиби, фрагменти от домашни съдове и др. Новокаменната и каменно-медната епоха.

Теренно проучване 2015г.: Обекта е в непосредствена близост до село Калино. Намира се на около 300м. северозападно от селото. Попада в земеделски земи в ПИ по КВС на землище с. Калино с № 000097, НТП-пасище мера, м.“Чукурмахле“, категория -3, общинска публична собственост.

Достъп до обекта: До обекта се достига по полски път тръгващ от северния край на селото.

Физическо състояние на обекта: Могилата е с диаметър около 80-100м. височина около 7м. Терена на могилата е затревен, а северозападната ѝ периферия опира на обработваеми земи. Върху могилата личат следи от разкопаване.

Описание на терена около обекта: Терена около обекта са пасища и мери, Обекта се намира в своеобразна долина, теренът е хълмист.

Обекта е локализиран със следните координати:

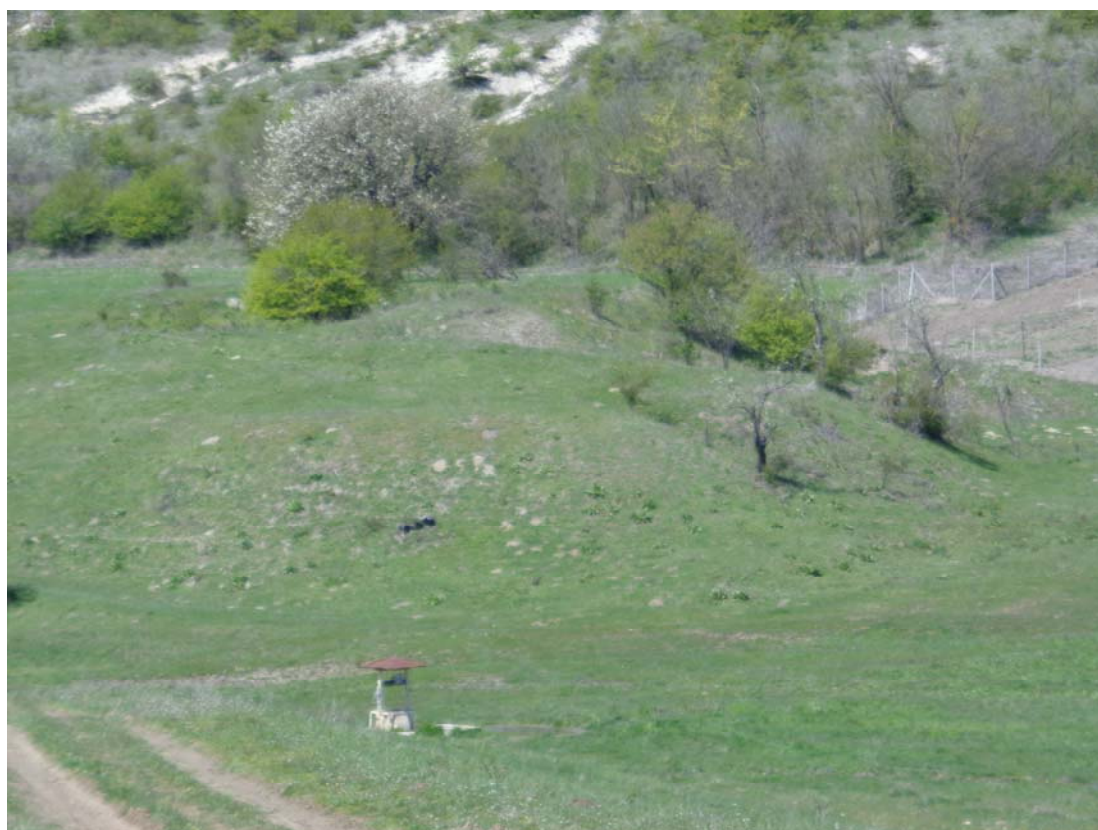
Географски координати (WGS84):

B= 43° 28' 37.2" L= 26° 58' 33.7"

Геодезически координати (Координатна система 1970г.)

X= 4714625.929 Y= 9563950.972

Снимки на обекта:





Обект №39– Надгробна могила – с.Каменяк

Обект НКЦ от списъка, предоставен от РИМ-Шумен, е регистриран по Археологическата карта на България /АКБ/ с регистрационна карта №10000128.

Съгласно разпореждане на МС №1711 от 22.10.1962г. всички селищни и надгробни могили и средновековни отбранителни валове са обявени за недвижими културни ценности, по реда на чл.4, ал.1 от ЗНКМ /отм./ и съгласно §10, ал.1 от ЗКН притежават статус на НКЦ с „категория национално значение“.

История на проучването към 26.02.2011г. от Рег.карта №10000128.

Обекта се намира на 1.4км юг-югозапад, 41° от с.Каменяк. Разположена е върху било, в обработваема площ. Височина до 1.5м. Диаметър 20-30м, силно разлата.Следи от стар изкоп.

Геоморфология: Връх на възвишение

Експозиция: Средна

Достъпност: ограничена достъпност

Възможност за наблюдение: ограничена

Хронология: Неопределима

Връзката с околната среда : конфликтна

Охрана: без охрана

Статус: Деклариран ПК с национално значение

Режим на ползване: А

Теренно проучване 2015г.: При направено теренно проучване, съвместно със служителите на общинска администрация и местни жители, обектът не е открит. Съгласно посочените координати, обекта попада в ПИ по КВС с №015003, НТП- нива, м. "Мад линията", кат.-3, частна собственост.

Обекта е локализиран със следните координати, съгласно Рег.карта №10000128.

Географски координати (WGS84):

V= 43° 23' 46.8" L= 26° 57' 24.9"

Геодезически координати (Координатна система 1970г.)

X= 4705650.388 Y= 9562483.075

Снимка на обекта:



ОБЕКТ №40– НАДГРОБНА МОГИЛА – С.КАМЕНЯК

Обект НКЦ от списъка, предоставен от РИМ-Шумен, е регистриран по Археологическата карта на България /АКБ/ с регистрационна карта №10000130.

Съгласно разпореждане на МС №1711 от 22.10.1962г. всички селищни и надгробни могили и средновековни отбранителни валове са обявени за недвижими културни ценности, по реда на чл.4, ал.1 от ЗНКМ /отм./ и съгласно §10, ал.1 от ЗКН притежават статус на НКЦ с „категория национално значение“.

История на проучването към 26.02.2011г. от Рег.карта №10000130.

Обекта се намира на 2.6 км запад, 90° от с.Каменяк. Разположена е върху било, в

обработваема площ. Височина от 1.5-2.0м. Диаметър 30-40м, силно разлата.

Геоморфология: Върх на възвишение

Експозиция: Средна

Достъпност: ограничена: ограничена достъпност

Възможност за наблюдение: ограничена

Хронология: Неопределима

Връзката с околната среда : конфликтна

Охрана: без охрана

Статус: Деклариран ПК с национално значение

Режим на ползване: А

Теренно проучване 2015г.: При направено теренно проучване, съвместно със служители на общинска администрация и местни жители, обектът не е открит. Съгласно посочените координати, обекта попада в ПИ по КВС с №017022, НТП- друг вид нива, м. "Бузлук", кат.-3, частна собственост.

Обекта е локализиран със следните координати, съгласно Рег.карта №10000130.

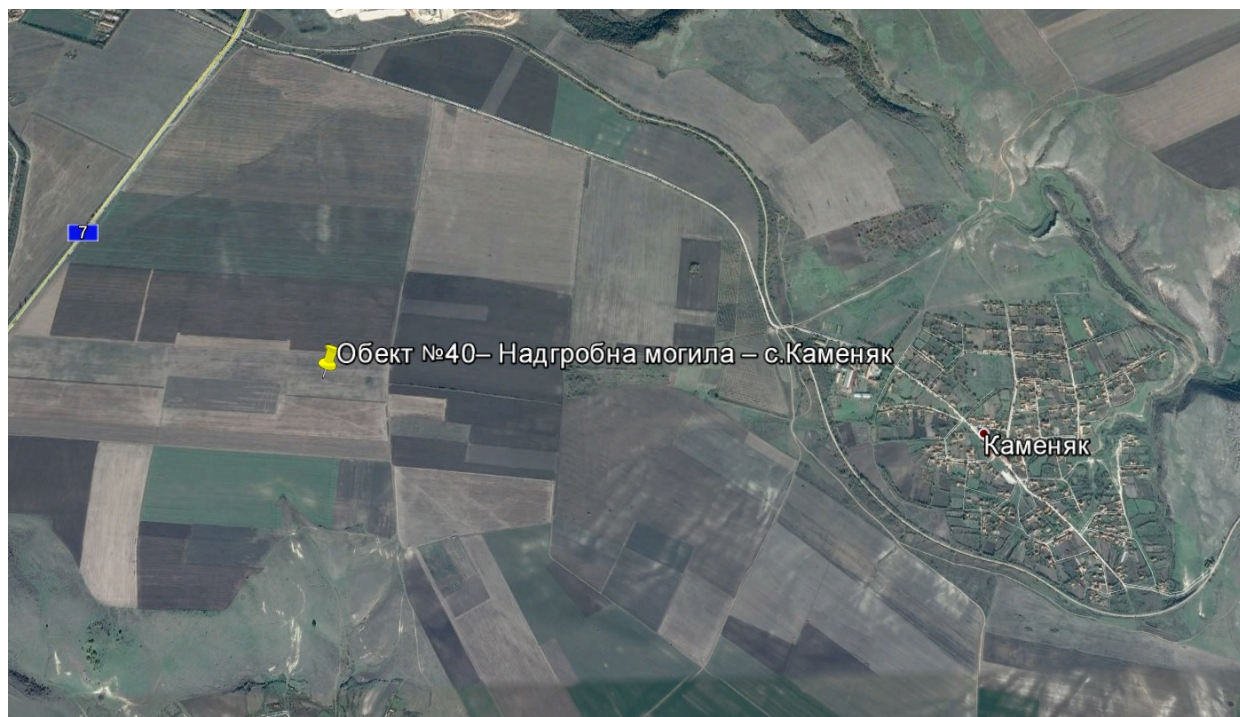
Географски координати (WGS84):

V= 43° 24' 24.42" L= 26° 56' 11.64"

Геодезически координати (Координатна система 1970г.)

X= 4706797.156 Y= 9560824.618

Снимка на обекта:



Обект №41 – Надгробна могила – с.Каменяк

Обект НКЦ от списъка, предоставен от РИМ-Шумен, е регистриран по Археологическата карта на България /АКБ/ с регистрационна карта №10000132.

Съгласно разпореждане на МС №1711 от 22.10.1962г. всички селищни и надгробни могили и средновековни отбранителни валове са обявени за недвижими културни ценности, по реда на чл.4, ал.1 от ЗНKM /отм./ и съгласно §10, ал.1 от ЗКН притежават статус на НКЦ с „категория национално значение“.

История на проучването към 26.02.2011г. от Рег.карта №10000132.

Обекта се намира на 1.4 км южно 3° от с.Каменяк. Разположена е върху било от стари турски гробища. Височина от 2.0 - 3.0м. Диаметър около 60м. В центъра на могилата има триангулационна точка. Повърхността е нарушена от погребенията. Надморска височина 337м.

Геоморфология: Връх на възвишение

Експозиция: Голяма

Достъпност: ограничена: ограничена достъпност

Възможност за наблюдение: ограничена

Хронология: Неопределима

Връзката с околната среда : конфликтна

Охрана: без охрана

Статус: Деклариран ПК с национално значение

Режим на ползване: А

Теренно проучване 2015г.: Могилата се намира на 950м южно от селото. Намира в старо турско гробище за което е отреден имот ПИ по КВС с № 017018, НТП – гробищен парк, м.“Дьолюка“, категория-3, общинска публична собственост.

Достъп до обекта: До обекта се стига по черен път тръгващ южно от селото от прелеза на жп.линията.

Физическо състояние на обекта: Могилата е доста голяма с диаметър около 50-60м и височина 2-3м, разположена върху било в стари турски гробища. Има следи от разкопаване и стари гробове, върху могилата има триангулационна точка.

Описание на терена около обекта: Терена около обекта е равнинен. Около могилата са обработваеми земеделски земи-ниви.

Обекта е локализиран със следните координати:

Географски координати (WGS84):

B= 43° 23' 34.2" L= 26° 57' 57.4 "

Геодезически координати (Координатна система 1970г.)

X= 4705267.977 Y= 9563217.874

Снимки на обекта:





ОБЕКТ №42 – НАДГРОБНА МОГИЛА – С.КАМЕНЯК

Обект НКЦ от списъка, предоставен от РИМ-Шумен, е регистриран по Археологическата карта на България /АКБ/ с регистрационна карта №10000133.

Съгласно разпореждане на МС №1711 от 22.10.1962г. всички селищни и надгробни могили и средновековни отбранителни валове са обявени за недвижими културни ценности, по реда на чл.4, ал.1 от ЗНКМ /отм./ и съгласно §10, ал.1 от ЗКН притежават статус на НКЦ с „категория национално значение“.

История на проучването към 26.02.2011г. от Рег.карта №10000133.

Обекта се намира на 1.6 км южно 344° от с.Каменяк. Разположена е върху било в обработваема площ. Височина до 1.0м. Диаметър 25-30м., силно разлата.

Геоморфология: Горна част на склона

Експозиция: средна

Достъпност: ограничена: ограничена достъпност

Възможност за наблюдение: ограничена

Хронология: Неопределима

Връзката с околната среда : неблагоприятна

Охрана: без охрана

Статус: Деклариран ПК с национално значение

Режим на ползване: А

Теренно проучване 2015г.: При направено теренно проучване се установи че обектът е унищожен в следствие на обработване на земеделската земя. Съгласно

посочените координати, обекта попада в ПИ по КВС с №020019, НТП- нива, м. „Дьолюка“, кат.-3, частна собственост.

Обекта е локализиран със следните координати, съгласно Рег.карта №10000133.

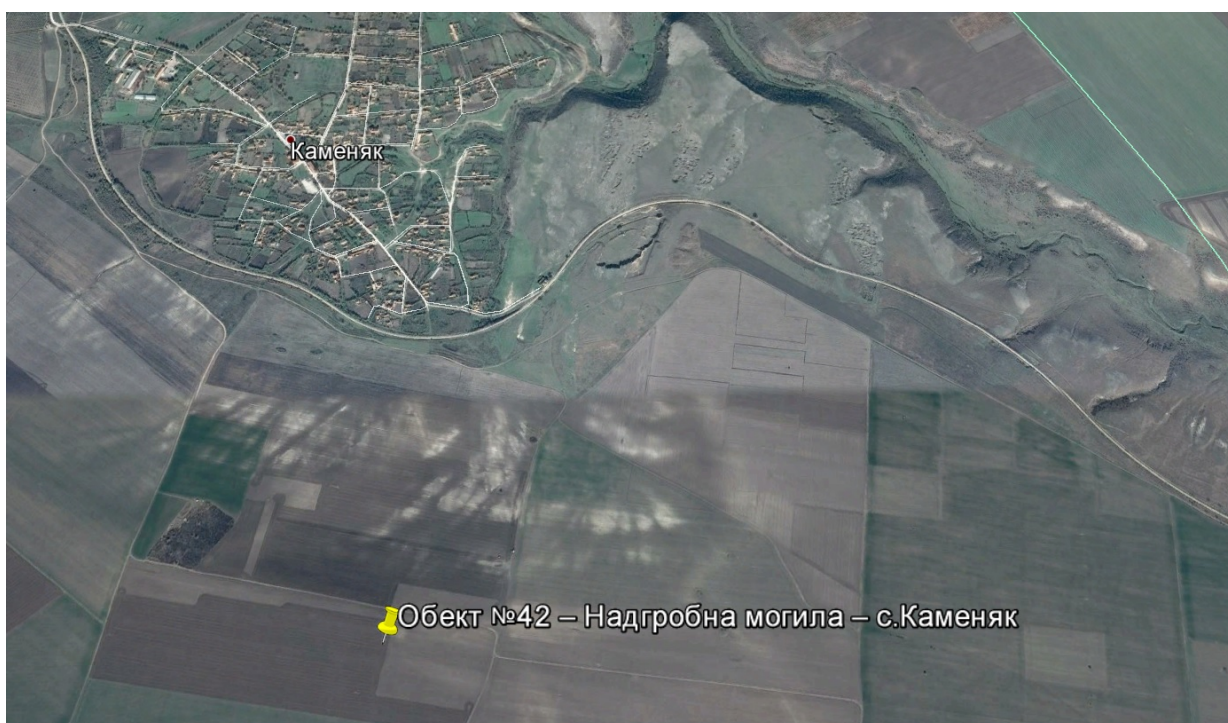
Географски координати (WGS84):

$B = 43^{\circ} 23' 27.0''$ $L = 26^{\circ} 58' 20.16''$

Геодезически координати (Координатна система 1970г.)

$X = 4705050.332$ $Y = 9563732.062$

Снимки на обекта:



ОБЕКТ №43 – НАДГРОБНА МОГИЛА – С.КАМЕНЯК

Обект НКЦ от списъка, предоставен от РИМ-Шумен, е регистриран по Археологическата карта на България /АКБ/ с регистрационна карта №10000134.

Съгласно разпореждане на МС №1711 от 22.10.1962г. всички селищни и надгробни могили и средновековни отбранителни валове са обявени за недвижими културни ценности, по реда на чл.4, ал.1 от ЗНKM /отм./ и съгласно §10, ал.1 от ЗКН притежават статус на НКЦ с „категория национално значение“.

История на проучването към 26.02.2011г. от Рег.карта №10000134.

Обекта се намира на 1.8 км юг-югоизток 320° от с.Каменяк. Разположена е върху склон на било с наклон на изток, в обработваема площ. Самата могила не се обработва. Височина над 2.0м. Диаметър 25-30м. Надморска височина 275-300м.

Геоморфология: Горна част на склона

Експозиция: средна

Достъпност: ограничена: ограничена достъпност

Възможност за наблюдение: ограничена

Хронология: Неопределима

Връзката с околната среда : неблагоприятна

Охрана: без охрана

Статус: Деклариран ПК с национално значение

Режим на ползване: А

Теренно проучване 2015г.: Могилата се намира на 1100м югоизточно от селото. Попада в обработваеми земи като самата могила не се обработва. Разположена е на склон на било с наклон на изток. Могилата попада в земеделски земи ПИ по КВК с №021001, НТП – нива, м. “Панаир йолу“, категория – 3, частна собственост.

Достъп до обекта: До обекта се стига по черен път тръгващ от прелеза на жп. линията в югоизточния край на селото.

Физическо състояние на обекта: Могилата е с диаметър около 20м и височина около 2м. Има следи от разкопаване върху могилата има триангулачна точка. Могилата е обрасла с дървета и храсти. Около обекта има доста малки насипи от прекараната хидромелиоративна система с хидранти.

Описание на терена около обекта: Терена около обекта е равнинен с лек наклон на изток- обработваеми земи.

Обекта е локализиран със следните координати:

Географски координати (WGS84):

V= 43° 23' 27.0" L= 26° 58' 20.16 "

Геодезически координати (Координатна система 1970г.)

X= 4705050.332 Y= 9563732.062

Снимки на обекта:





Обект №44 – Надгробна могила – с.Каменяк

Обект НКЦ от списъка, предоставен от РИМ-Шумен, е регистриран по Археологическата карта на България /АКБ/ с регистрационна карта №10000135.

Съгласно разпореждане на МС №1711 от 22.10.1962г. всички селищни и

надгробни могили и средновековни отбранителни валове са обявени за недвижими културни ценности, по реда на чл.4, ал.1 от ЗНKM /отм./ и съгласно §10, ал.1 от ЗКН притежават статус на НКЦ с „категория национално значение“.

История на проучването към 26.02.2011г. от Рег.карта №10000135.

Обекта се намира на 2 км югоизток 322° от с.Каменяк. Разположена е върху склон на било с наклон на изток, в обработваема площ. Диаметър 20м. Могилата е разрушена. В периферията хидрант. Надморска височина 275-300м.

Геоморфология: Горна част на склона

Експозиция: средна

Достъпност: ограничена: ограничена достъпност

Възможност за наблюдение: ограничена

Хронология: Неопределима

Връзката с околната среда : конфликтна

Охрана: без охрана

Статус: Деклариран ПК с национално значение

Режим на ползване: А

Теренно проучване 2015г.: При направено теренно проучване се установи че обектът е унищожен в следствие на обработване на земеделската земя и изграждане на хидромелиоративна система с хидранти. Съгласно посочените координати, обекта попада в ПИ по КВС с №022021, НТП- нива, м. “Панаир холу“, кат.-3, държавна частна собственост.

Обекта е локализиран със следните координати, съгласно Рег.карта №10000135.

Географски координати (WGS84):

$B = 43^{\circ} 23' 24.9''$ $L = 26^{\circ} 58' 56.88''$

Геодезически координати (Координатна система 1970г.)

$X = 4704992.947$ $Y = 9564559.046$

Снимка на обекта:



ОБЕКТ №45 – МОГИЛЕН НАСИП – С.КАМЕНЯК

Обект НКЦ от списъка, предоставен от РИМ-Шумен, не е преминал пререгистрация по Археологическата карта на България /АКБ/.

Съгласно чл.146, ал.3 от ЗКН недвижимите археологически обекти, притежават статут на НКЦ с категория „национално значение“.

Теренно проучване 2015г.: Обектът се намира на около 2.9км северно от с.Каменяк. При направено теренно проучване, съвместно със служители на общинска администрация и местни жители, се установи, че обектът е унищожен в следствие на земеделска обработка на земята. Съгласно посочените координати, обекта попада в ПИ по КВС в с №003030, НТП- нива, м.“Караармуълар“, категория-3, частна собственост.

Обекта е локализиран със следните координати, съгласно списъка на РИМ-Шумен

Географски координати (WGS84):

$B = 43^{\circ} 25' 39.8''$ $L = 26^{\circ} 58' 34.3''$

Геодезически координати (Координатна система 1970г.)

$X = 4709151.414$ $Y = 9564013.543$

Снимка на обекта:



ОБЕКТ №46 – МОГИЛЕН НАСИП – С.КАМЕНЯК

Обект НКЦ от списъка, предоставен от РИМ-Шумен, не е преминал пререгистрация по Археологическата карта на България /АКБ/.

Съгласно чл.146, ал.3 от ЗКН недвижимите археологически обекти, притежават статут на НКЦ с категория „национално значение“.

Теренно проучване 2015г.: Обектът се намира на около 1.7км северно от с.Каменяк. При направено теренно проучване, съвместно със служители на общинска администрация и местни жители, се установи, че обектът е заличен. Съгласно посочените координати, обекта попада в ПИ по КВС в с №000282, НТП- пасище, м.“Юртлук“, категория-9, общинска публична собственост.

Обекта е локализиран със следните координати, съгласно списъка на РИМ-Шумен

Географски координати (WGS84):

$B = 43^{\circ} 25' 14.3''$ $L = 26^{\circ} 58' 03.8''$

Геодезически координати (Координатна система 1970г.)

$X = 4708358.361$ $Y = 9563334.521$

Снимки на обекта:



ОБЕКТ №47 – МОГИЛЕН НАСИП – С.РАЗВИГОВО

Обект НКЦ от списъка, предоставен от РИМ-Шумен, не е преминал пререгистрация по Археологическата карта на България /АКБ/.

Съгласно чл.146, ал.3 от ЗКН недвижимите археологически обекти, притежават статут на НКЦ с категория „национално значение“.

Теренно проучване 2015г.: Могилния насип се на около 650м. западно от с.Развигорово. Намира в земеделски земи и попада в ПИ по КВС с № 000329, НТП-пасище, м.“Ясаци запад“, категория-6, общинска публична собственост.

Достъп до обекта: До обекта се достига по полски път тръгващ от западния край на селото.

Физическо състояние на обекта: Могилата е силно разлата и затревена. Има следи от разкопаване. Могилата е с диаметър около 80-100м и височина 5-7м.

Описание на терена около обекта: Терена около обекта е равнинен. Около могилата са обработваеми земеделски земи пасища и ниви .

Обекта е локализиран със следните координати:

Географски координати (WGS84):

В = 43° 23' 53.4" L= 26° 49' 43.5"

Геодезически координати (Координатна система 1970г.)

X= 4705771.387 Y= 9552098.477

Снимки на обекта:



Обект №48 – Могилен насип – с.Становец

Обект НКЦ от списъка, предоставен от РИМ-Шумен, не е преминал пререгистрация по Археологическата карта на България /АКБ/.

Съгласно чл.146, ал.3 от ЗКН недвижимите археологически обекти, притежават статут на НКЦ с категория „национално значение“.

Теренно проучване 2015г.: Могилния насип се намира на около 160м северно от последните къщи на селото. Намира в земеделски земи и попада в ПИ по КВС с № 012064, НТП –друг вид нива м. “Могилите“, категория-3, частна собственост.

Достъп до обекта: Обекта се намира на около 160 северно от последните имоти на селото. Няма осигурен достъп до могилата.

Физическо състояние на обекта: Могилата е силно разлата, разорана е и се обработва. Трудно забележима е на терена.

Описание на терена около обекта: Терена около обекта е равнинен. Около могилата са обработваеми земеделски земи ниви .

Обекта е локализиран със следните координати:

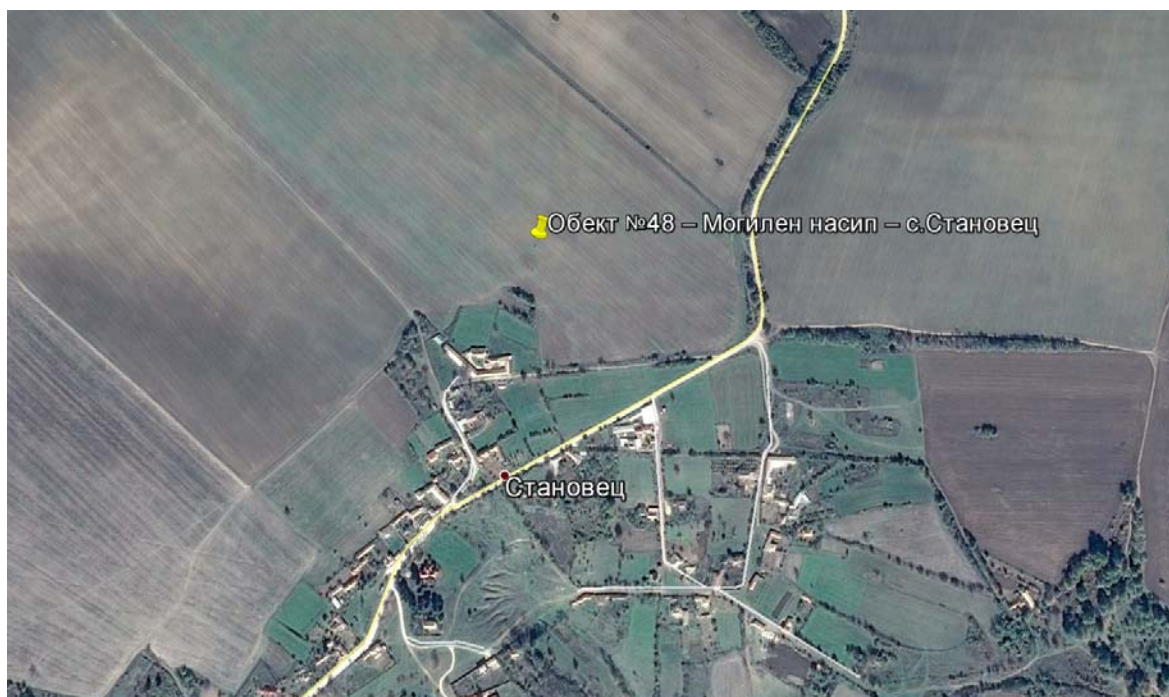
Географски координати (WGS84):

$V = 43^{\circ} 29' 58.3''$ $L = 27^{\circ} 02' 24.0''$

Геодезически координати (Координатна система 1970г.)

$X = 4717177.087$ $Y = 9569102.221$

Снимки на обекта:





Обект №49 – Могилен насип – с.Становец

Обект НКЦ от списъка, предоставен от РИМ-Шумен, не е преминал пререгистрация по Археологическата карта на България /АКБ/.

Съгласно чл.146, ал.3 от ЗКН недвижимите археологически обекти, притежават статут на НКЦ с категория „национално значение“.

Теренно проучване 2015г.: Обектът се намира на около 400м североизточно от с.Становец. При направено теренно проучване, съвместно със служители на общинска администрация и местни жители, се установи, че обектът е унищожен в следствие на земеделска обработка на земята. Съгласно посочените координати, обекта попада в ПИ по КВС в с №016020, НТП- друг вид нива, м. “Голям кавакльк“, категория-3, частна собственост.

Обекта е локализиран със следните координати, съгласно списъка на РИМ-Шумен

Географски координати (WGS84):

$V = 43^{\circ} 29' 55.9''$ $L = 27^{\circ} 02' 46.6''$

Геодезически координати (Координатна система 1970г.)

$X = 4717107.983$ $Y = 9569610.654$

Снимки на обекта:





ОБЕКТ №50– МОГИЛЕН НАСИП – с.Студеница

Обект НКЦ от списъка, предоставен от РИМ-Шумен, не е преминал пререгистрация по Археологическата карта на България /АКБ/.

Съгласно чл.146, ал.3 от ЗКН недвижимите археологически обекти, притежават статут на НКЦ с категория „национално значение“.

Теренно проучване 2015г.: Обектът се намира на около 1.3км североизточно от с.Студеница. При направено теренно проучване, съвместно със служители на общинска администрация и местни жители, се установи, че обектът е унищожен в следствие на земеделска обработка на земята. Съгласно посочените координати, обекта попада в ПИ по КВС в с №077029, НТП- друг вид нива, м.“Канълъ сърт“, категория-5, частна собственост.

Обекта е локализиран със следните координати, съгласно списъка на РИМ-Шумен

Географски координати (WGS84):

$V = 43^{\circ} 27' 46.2''$ $L = 26^{\circ} 45' 35.9''$

Геодезически координати (Координатна система 1970г.)

$X = 4712918.035$ $Y = 9546480.988$

Снимка на обекта:



ОБЕКТ №51– МОГИЛЕН НАСИП – С.СТУДЕНИЦА

Обект НКЦ от списъка, предоставен от РИМ-Шумен, не е преминал пререгистрация по Археологическата карта на България /АКБ/.

Съгласно чл.146, ал.3 от ЗКН недвижимите археологически обекти, притежават статут на НКЦ с категория „национално значение“.

Теренно проучване 2015г.: Обектът се намира на около 1.2км североизточно от с.Студеница. При направено теренно проучване, съвместно със служители на общинска администрация и местни жители, се установи, че обектът е унищожен в следствие на земеделска обработка на земята. Съгласно посочените координати, обекта попада в ПИ по КВС в с №000051, НТП- за селскостопански, горски, ведомствен път, м.“Канълъ сърт“, общинска публична собственост.

Обекта е локализиран със следните координати, съгласно списъка на РИМ-Шумен

Географски координати (WGS84):

$B = 43^{\circ} 27' 39.9''$ $L = 26^{\circ} 45' 38.6''$

Геодезически координати (Координатна система 1970г.)

$X = 4712723.998$ $Y = 9546542.921$

Снимка на обекта:



ОБЕКТ №52– МОГИЛЕН НАСИП – С.СТУДЕНИЦА

Обект НКЦ от списъка, предоставен от РИМ-Шумен, не е преминал пререгистрация по Археологическата карта на България /АКБ/.

Съгласно чл.146, ал.3 от ЗКН недвижимите археологически обекти, притежават статут на НКЦ с категория „национално значение“.

Теренно проучване 2015г.: Могилния насип се намира на около 2км южно от с.Хума, общ. Самуил в земеделски земи. Попада в ПИ по КВС с № 002023, НТП – друг вид нива,м.“Мандра“, категория-4,частна собственост.

Достъп до обекта: До обекта се стига по черен път тръгващ от южния край на с.Хума, общ.Самуил. Около 800м се движим на юг, след което тръгваме на запад още около 600м, след това на юг още 600м.

Физическо състояние на обекта: Могилата е малка с диаметър около 10-15м. периферията и е разорана. Обрасла е с храсти. Има следи от дупки на животни и разкопаване.

Описание на терена около обекта: Терена около обекта е равнинен. Около могилата са обработваеми земеделски земи-ниви .

Обекта е локализиран със следните координати:

Географски координати (WGS 84):

$B = 43^{\circ} 27' 07.2''$ $L = 26^{\circ} 43' 12.1''$

Геодезически координати (Координатна система 1970г.):

X= 4711694.652 Y= 9543255.571

Снимки на обекта:



Обект №53– Могилен насип – с.Студеница

Обект НКЦ от списъка, предоставен от РИМ-Шумен, не е преминал пререгистрация по Археологическата карта на България /АКБ/.

Съгласно чл.146, ал.3 от ЗКН недвижимите археологически обекти, притежават статут на НКЦ с категория „национално значение“.

Теренно проучване 2015г.: Могилния насип се намира на около 2.3км южно от с.Хума, общ. Самуил в земеделски земи. Попада в ПИ по КВС на землище с.Студеница с № 003006, НТП – друг вид нива,м.“Мандра“, категория-4,частна собственост. При направено теренно проучване, съвместно със служители на общинска администрация и местни жители, се установи, че обектът е унищожен в следствие на земеделска обработка на земята.

Обекта е локализиран със следните координати, съгласно списъка на РИМ-Шумен

Географски координати (WGS84):

$B = 43^{\circ} 27' 03.1''$ $L = 26^{\circ} 43' 18.9''$

Геодезически координати (Координатна система 1970г.)

$X = 4711569.023$ $Y = 9543409.205$

Снимка на обекта:





Обект №54– Могилен насип – с.Студеница

Обект НКЦ от списъка, предоставен от РИМ-Шумен, не е преминал пререгистрация по Археологическата карта на България /АКБ/.

Съгласно чл.146, ал.3 от ЗКН недвижимите археологически обекти, притежават статут на НКЦ с категория „национално значение“.

Теренно проучване 2015г.: Могилния насип се намира на около 800м югоизточно от края на с.Студеница, в земеделски земи. Попада в ПИ по КВС с № 015001, НТП – друг вид нива, м.“Кьоклюк“, категория-4, частна собственост. При направено теренно проучване, съвместно със служители на общинска администрация и местни жители, се установи, че обектът е унищожен в следствие на земеделска обработка на земята.

Обекта е локализиран със следните координати, съгласно списъка на РИМ-Шумен

Географски координати (WGS84):

$B = 43^{\circ} 26' 51.9''$ $L = 26^{\circ} 44' 25.7''$

Геодезически координати (Координатна система 1970г.)

$X = 4711232.420$ $Y = 9544913.228$

Снимка на обекта:



ОБЕКТ №55– МОГИЛЕН НАСИП – С.СТУДЕНИЦА

Обект НКЦ от списъка, предоставен от РИМ-Шумен, не е преминал пререгистрация по Археологическата карта на България /АКБ/.

Съгласно чл.146, ал.3 от ЗКН недвижимите археологически обекти, притежават статут на НКЦ с категория „национално значение“.

Теренно проучване 2015г.: Могилния насип се намира на около 1.6км южно от края на с.Студеница, в горска територия. Попада в ПИ по КВС с № 000097, НТП – друг вид дървопроизводителна гора, м.“Бахчалък“, категория-4, държавна частна собственост.

При направено теренно проучване, съвместно със служители на общинска администрация и местни жители, обектът не беше открит.

Обекта е локализиран със следните координати, съгласно списъка на РИМ-Шумен

Географски координати (WGS84):

$V = 43^{\circ} 26' 19.3''$ $L = 26^{\circ} 45' 10.7''$

Геодезически координати (Координатна система 1970г.)

$X = 4710232.632$ $Y = 9545931.361$

Снимка на обекта:



ОБЕКТ №56– МОГИЛЕН НАСИП – С.СТУДЕНИЦА

Обект НКЦ от списъка, предоставен от РИМ-Шумен, не е преминал пререгистрация по Археологическата карта на България /АКБ/.

Съгласно чл.146, ал.3 от ЗКН недвижимите археологически обекти, притежават статут на НКЦ с категория „национално значение“.

Теренно проучване 2015г.: Могилния насип се намира на около 2.0км югоизточно от края на с.Студеница, в земеделски земи. Попада в ПИ по КВС с № 044021, НТП – друг вид нива, м.“Мешелик“, категория-4, частна собственост.

При направено теренно проучване, съвместно със служители на общинска администрация и местни жители, се установи, че обектът е унищожен в следствие на земеделска обработка на земята.

Обекта е локализиран със следните координати, съгласно списъка на РИМ-Шумен

Географски координати (WGS84):

$B = 43^{\circ} 26' 49.9''$ $L = 26^{\circ} 46' 31.8''$

Геодезически координати (Координатна система 1970г.)

$X = 4711188.679$ $Y = 9547748.955$

Снимка на обекта:



ОБЕКТ №57– МОГИЛЕН НАСИП – С.ТЕРВЕЛ

Обект НКЦ от списъка, предоставен от РИМ-Шумен, не е преминал пререгистрация по Археологическата карта на България /АКБ/.

Съгласно чл.146, ал.3 от ЗКН недвижимите археологически обекти, притежават статут на НКЦ с категория „национално значение“.

Теренно проучване 2015г.: Могилния насип се намира на около 600м югоизточно от края на с.Тервел, в земеделски земи. Попада в ПИ по КВС с № 020017, НТП –нива, м.“Мандаирек“, категория-4, частна собственост.

При направено теренно проучване, съвместно със служители на общинска администрация и местни жители, се установи, че обектът е унищожен в следствие на земеделска обработка на земята.

Обекта е локализиран със следните координати, съгласно списъка на РИМ-Шумен

Географски координати (WGS84):

$B = 43^{\circ} 25' 24.3''$ $L = 26^{\circ} 45' 56.7''$

Геодезически координати (Координатна система 1970г.)

$X = 4708541.860$ $Y = 9546976.734$

Снимка на обекта:



ОБЕКТ №58 – МОГИЛЕН НАСИП – С.ТЕРВЕЛ

Обект НКЦ от списъка, предоставен от РИМ-Шумен, не е преминал пререгистрация по Археологическата карта на България /АКБ/.

Съгласно чл.146, ал.3 от ЗКН недвижимите археологически обекти, притежават статут на НКЦ с категория „национално значение“.

Теренно проучване 2015г.: Могилния насип се намира на около 1.9 км източно от края на с.Тервел, по черен път. Съгласно координатите от списъка на РИМ-Шумен, обекта попада в ПИ по КВС с № 000401, НТП –пасище, мера, м.“Караач йону“, категория-7, общинска публична собственост.

При направено теренно проучване, съвместно със служителите на общинска администрация и местни жители, се установи, че обектът не е открит.

Обекта е локализиран със следните координати, съгласно списъка на РИМ-Шумен

Географски координати (WGS84):

$B = 43^{\circ} 25' 23.6''$ $L = 26^{\circ} 46' 44.2''$

Геодезически координати (Координатна система 1970г.)

$X = 4708527.217$ $Y = 9548045.328$

Снимка на обекта:



ОБЕКТ №59 - МОГИЛЕН НАСИП – С.ТЕРВЕЛ

Обект НКЦ от списъка, предоставен от РИМ-Шумен, не е преминал пререгистрация по Археологическата карта на България /АКБ/.

Съгласно чл.146, ал.3 от ЗКН недвижимите археологически обекти, притежават статут на НКЦ с категория „национално значение“.

Теренно проучване 2015г.: Могилния насип се намира на около 1.2 км югоизточно от края на с.Тервел, по черен път. Съгласно координатите от списъка на РИМ-Шумен, обекта попада в ПИ по КВС с № 000406, НТП –пасище, м.“Юксърт“, категория-7, общинска частна собственост.

При направено теренно проучване, съвместно със служители на общинска администрация и местни жители, се установи, че обектът не е открит.

Обекта е локализиран със следните координати, съгласно списъка на РИМ-Шумен

Географски координати (WGS84):

$B = 43^{\circ} 25' 04.7''$ $L = 26^{\circ} 45' 56.2''$

Геодезически координати (Координатна система 1970г.)

$X = 4707936.915$ $Y = 9546969.379$

Снимка на обекта:



ОБЕКТ №60 - МОГИЛЕН НАСИП – С.ТЕРВЕЛ

Обект НКЦ от списъка, предоставен от РИМ-Шумен, не е преминал пререгистрация по Археологическата карта на България /АКБ/.

Съгласно чл.146, ал.3 от ЗКН недвижимите археологически обекти, притежават статут на НКЦ с категория „национално значение“.

Теренно проучване 2015г.: Обекта се намира на около 2.0 км югоизточно от края на селото. Разположена е на възвишение североизточно от язовира на селото. Попада в ПИ по КВС с № 025004, НТП –нива, м. “Юксърт“, категория-4, частна собственост.

Физическо състояние: Могилата е обрасла с храсти, диаметър 10-20м, височина от 2-3м.

Достъп до обекта: До могилата се стига по черен път, тръгващ от югоизточния край на селото на около 2 км.

Физическо състояние на обекта: Могилата е с диаметър около 10-20м. височина около 2-3м - затревена. Има следи от разкопки.

Обекта е локализиран със следните координати:

Географски координати (WGS84):

$B = 43^{\circ} 24' 58.0''$ $L = 26^{\circ} 46' 20.06''$

Геодезически координати (Координатна система 1970г.)

$X = 4707733.635$ $Y = 9547507.528$

Снимки на обекта:



Обект №61 - Могилен насип – с.Трем

Обект НКЦ от списъка, предоставен от РИМ-Шумен, не е преминал пререгистрация по Археологическата карта на България /АКБ/.

Съгласно чл.146, ал.3 от ЗКН недвижимите археологически обекти, притежават статут на НКЦ с категория „национално значение“.

Теренно проучване 2015г.: Могилния насип се намира на около 2.4 км северно от края на с.Трем, в земеделски земи. Попада в ПИ по КВС с № 004007, НТП –нива, м.“Куш тарла“, категория-4, частна собственост.

При направено теренно проучване, съвместно със служители на общинска администрация и местни жители, се установи, че обектът е унищожен в следствие на земеделска обработка на земята.

Обекта е локализиран със следните координати, съгласно списъка на РИМ-Шумен

Географски координати (WGS84):

$V = 43^{\circ} 27' 39.9''$ $L = 26^{\circ} 48' 24.8''$

Геодезически координати (Координатна система 1970г.)

$X = 4712748.850$ $Y = 9550279.050$

Снимки на обекта:



Обект №62 - Могилен насип – с.Тимарево

Обект НКЦ от списъка, предоставен от РИМ-Шумен, не е преминал пререгистрация по Археологическата карта на България /АКБ/.

Съгласно чл.146, ал.3 от ЗКН недвижимите археологически обекти, притежават статут на НКЦ с категория „национално значение“.

Теренно проучване 2015г.: Обекта е на около 1.5км източно от селото и на около 900м югозападно от разклона за с.Тимарево и главен път I-7. Попада в поземлен имот ПИ по КВС на землище с. Тимарево с № 024031, НТП – нива, м. „Юрк сърт“, категория – 3, частна собственост.

Достъп до обекта: До обекта се достига по черен път тръгващ на югозапад след бензиностанция на разклона за с.Тимарево.

Физическо състояние на обекта: Могилата е с диаметър около 20-25м. височина около 2-3м-затревена. Има следи от разкопки. Върху могилата има триангулационна точка.

Описание на терена около обекта: Терена около могилата е равнинен зает от ниви.

Обекта е локализиран със следните координати:

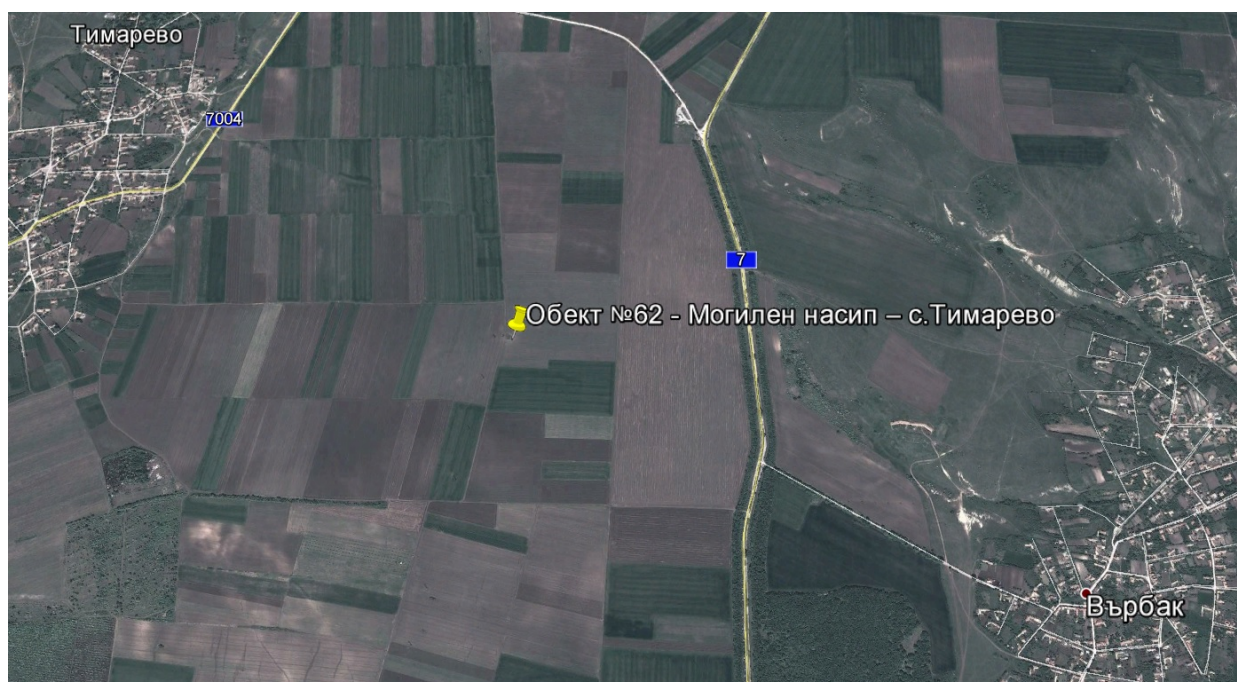
Географски координати (WGS84):

$V = 43^{\circ} 23' 36,6''$ $L = 26^{\circ} 54' 27,7''$

Геодезически координати (Координатна система 1970г.)

$X = 4705301.966$ $Y = 9558498.025$

Снимки на обекта:





ОБЕКТ №63 - МОГИЛЕН НАСИП – С.ТИМАРЕВО

Съгласно списъка на РИМ-Шумен този обект е отразен в с.Тимарево, като са посочени приблизителни координати, които съвпадат с обект №13 в землище на с.Длъжко. Обект №13 е регистриран по Археологическата карта на България /АКБ/ с регистрационна карта №10000116. Данните за могилата са описани за Обект №13 и в топографско описание №7, приложени към проекта.

ОБЕКТ №64 – СЕЛИЩНА МОГИЛА – С.ЧЕРНА

Обект НКЦ от списъка, предоставен от РИМ-Шумен, не е преминал пререгистрация по Археологическата карта на България /АКБ/.

Съгласно разпореждане на МС №1711 от 22.10.1962г. всички селищни и надгробни могили и средновековни отбранителни валове са обявени за недвижими културни ценности, по реда на чл.4, ал.1 от ЗНКМ /отм./ и съгласно §10, ал.1 от ЗКН притежават статус на НКЦ с „категория национално значение“.

История на проучването: В издание „Каталог на археологическите паметници в Шуменски окръг“ от 1975г. са този обект са описани следните данни: Селищната могила се намира на 1км западно от селото, на завоя, вляво от разклонението за с.Ясенково. югоизточната периферия на могилата е пресечена и унищожена от шосето. Източно от могилата се простира долина, в ниската част на която тече река. Височина 2.5м и диаметри: на горната основа 42 на 45м и на долната 62 на 50м. Горните жилищни нива са унищожени при разораване. По терена изобилни късове от съдове с инкрустация от бяла материя с излъскани ивици и пр. Също късове от земленици на

колиби и части от оръдия на труда. Каменно медна епоха.

Теренно проучване 2015г.: Обекта се намира в непосредствена близост до разклона за с.Черна до самия път. Попада в земеделски земи в ПИ по КВС с №000067, НТП - пасище с храсти, м.“Капакль“, категория – 3, общинска публична собственост.

Достъп до обекта: Обекта е разположен до асфалтов път на самия разклон на 1.0км преди с.Черна.

Физическо състояние на обекта: Могилата е почти унищожена. Диаметъра и е около 10-12м. височина около 1-2м, затревена. Периферията ѝ опира на асфалтовия път.

Описание на терена около обекта: Терена около обекта е полуравнинен - обработваеми земи. Непосредствено до обекта преминава асфалтов път (между селата Черна и с.Добри Войниково), а от другата страна на пътя преминава река.

Обекта е локализиран със следните координати:

Географски координати (WGS84):

B= 43° 27' 29.87" L= 26° 52' 02.28"

Геодезически координати (Координатна система 1970г.)

X= 4712474.987 Y= 9555170.797

Снимки на обекта:





Обект №65 – Антично селище – с.Черна

Обект НКЦ от списъка, предоставен от РИМ-Шумен, не е преминал пререгистрация по Археологическата карта на България /АКБ/.

Съгласно чл.146, ал.3 от ЗКН недвижимите археологически обекти, притежават статут на НКЦ с категория „национално значение“.

Теренно проучване към 2015г: Обекта е разположен на около 1.8км южно от селото. Попада в земеделски земи в ПИ по КВС на землище с. Черна с № 000049, НТП -пасище с храсти, м.“Капаклъ“, категория-9, общинска публична собственост

Достъп до обекта: До обекта се достига по черен път от разклона за с.Черна покрай дере (река) в южна посока на около 1.2км.

Физическо състояние на обекта: На терена има следи от каменни зидове. Площта на обекта е около 15-20дка. Има следи от разкопаване. Терена е хълмист в подножието има малък язовир.

Описание на терена около обекта: Обекта попада пасище като от запад има дере а от изток ниви.Терена е каменист, наклонен на запад с отделни дървета.

Обекта е локализиран със следните координати:

Географски координати (WGS84):

$B = 43^{\circ} 27' 02.41''$ $L = 26^{\circ} 52' 35.13''$

Геодезически координати (Координатна система 1970г.)

$X = 4711633.243$ $Y = 9555915.416$

Снимки на обекта:





ОБЕКТ №66 – АНТИЧНО СЕЛИЩЕ – С.ЧЕРНА

Обект НКЦ от списъка, предоставен от РИМ-Шумен, не е преминал пререгистрация по Археологическата карта на България /АКБ/.

Съгласно чл.146, ал.3 от ЗКН недвижимите археологически обекти, притежават статут на НКЦ с категория „национално значение“.

Теренно проучване към 2015г: При направено теренно проучване, съвместно със служители на общинска администрация и местни жители, обектът не беше открит. В списъците, предоставени от РИМ не са посочени приблизителни координати на обекта.

ОБЕКТ №67 – КЪЩА НА ТАЛИБ САЛИМОВ АХМЕДОВ – С.ЧЕРНА

Обект НКЦ от списъка, предоставен от НИНКН, писмо №535 от 16.02.1982г.

Теренно проучване 2015г.:

При направено теренно проучване, съвместно със служители на общинска администрация и местни жители, се установи че обекта е съборен.

4.2.Исторически недвижими културни ценности

С писмо №4349 от 04.12.1992г. на НИНК всички възпоменателни знаци, издигнати по повод участието на България във войните от 1885, 1912-1913г., 1944-1945г. са декларирани като исторически недвижими културни ценности по смисъла на чл.12 от ЗПКМ /отм/, и съгласно §12, ал.1 от ЗКН притежават статут на НКЦ. Основание за това е отношението на тези обекти към значимите събития от българската история, тяхната съхранена автентичност, историческа документалност и художествена стойност на част от тях, дело на видни български монументалисти. По смисъла на ЗПКМ тези обекти стават част от културно-историческото наследство на страната и за тях са задължителни всички нормативно актове, регламентиращи неговото опазване.

Данни за историческите недвижими културни ценности в Община Хитрино са предоставени от РИМ-Шумен.

ОБЕКТ №68 – ПАМЕТНА ПЛОЧА НА ЖИВКО ТОТЕВ ГЕРГАНСКИ – С.ЖИВКОВО

История на проучването: Паметна плоча. Има квадратна форма от бял шлифован мрамор, вградена в измазана с глина стена на къщата. Надпис: „Тук се роди и живя Живко Тотев Гергански р.24.II. 1923г., разстрелян между село Имренчево и Преслав на 2. VI. 1944г.“ Надписа е гравирани симетрично. Размери 0.50/0.50см. Посветен на Живко Тотев Гергански. Местоположение: Родната къща на Ж.Гергански.

Теренно проучване 2015г. - При направено теренно проучване със съдействието на общинска администрация и местното население се установи че паметната плоча е

съборена, както и къщата на Ж.Гергански. В момента е изградена здравна служба.

Обект №69 – Бронзов бюст на Живко Тотев Гергански – с.Живково

История на проучването: Бронзов бюст на Живко Гергански, изваян във войнишка куртка, извил глава на дясно, с поглед устремен в далечината. Поставен на призматично тяло от гранит върху двустъпална основа. На него е гравирани надпис „Живко Т. Гергански 23.II.1923г. – 2.VI.1944г. отдал живота си за свободата на народа.“ Размер: 1-ви постамент 1.20/0.90/0.20: 2-ри постамент 0.70/0.50/0.40: 3-ти постамент 0.50/0.40/1.25: бюст: 0.58/0.90/0.40 см. Година на завършване на паметника 1961-1962г. Автор: Велислав Чалъков. Местоположение: В двора на училище „П.Волов“.

Теренно проучване 2015г. Бюстът се намира в с.Живково, общ.Хитрино в центъра на селото, в двора на училището, УПИ V, кв.36 по регулационния план на селото.

Достъп до обекта: Обекта се намира в центъра на селото.

Физическо състояние на обекта: Добро. Бюстът е посветен на Живко Гергански, от където идва и името на селото.

Описание на терена около обекта: Обекта се намира в двора на училище „Панайот Волов“.

Обектът е локализиран със следните координати:

Географски координати (WGS 84):

$B=43^{\circ} 26' 39.9''$ $L=27^{\circ} 01' 30.6''$

Геодезически координати (Координатна система 1970г.):

$X= 4711042.837$ $Y= 9567961.163$



Снимка на обекта:



ОБЕКТ №70 – ОБЕЛИСК С ПАМЕТНА ПЛОЧА – С.ВЪРБАК

История на проучването: Цялостен монолитен обем. Разположен в центъра на широка квадратна площадка, прорязана от четири страни с по три стъпала. Издигнат върху двустъпална основа, над която от двете му страни се издават два каменни блока. В средата на едната стена на обелиска е вградена, в квадратната му зидария правоъгълна паметна плоча от бял шлифован мрамор. Текста е гравирани с бронзови букви: „За разгрома на фашизма през Отечествената война от село Върбак, паднаха убити: Петър Паниев Андреев през 1944г. в Югославия, Тотю Колев Китев през 1945г. при река Драва-Унгария. Вечна слава на народните синове!“ Размери: 4.50/4.50/0.60: Постамент- 2.00/2.00/3.00. местоположение: В градината до Селсъвета.

Теренно проучване 2015г. с.Върбак общ.Хитрино парка до кметството. Попада в уличната регулация до кв.62 по регулационния план на селото.

Достъп до обекта: Обекта се намира в центъра на селото в парка до кметството.

Физическо състояние на обекта: Състоянието на паметника е добро, надписи са

започнали да избеляват.

Описание на терена около обекта: Паметника се намира в съществуващия парк на селото.

Обектът е локализиран със следните координати:

Географски координати (WGS 84):

$B=43^{\circ} 23' 17.05''$ $L=26^{\circ} 56' 05.94''$

Геодезически координати (Координатна система 1970г.):

$X=4704717.018$ $Y=9560714.040$

Снимки на обекта:







4.3. Инвестиционни намерения

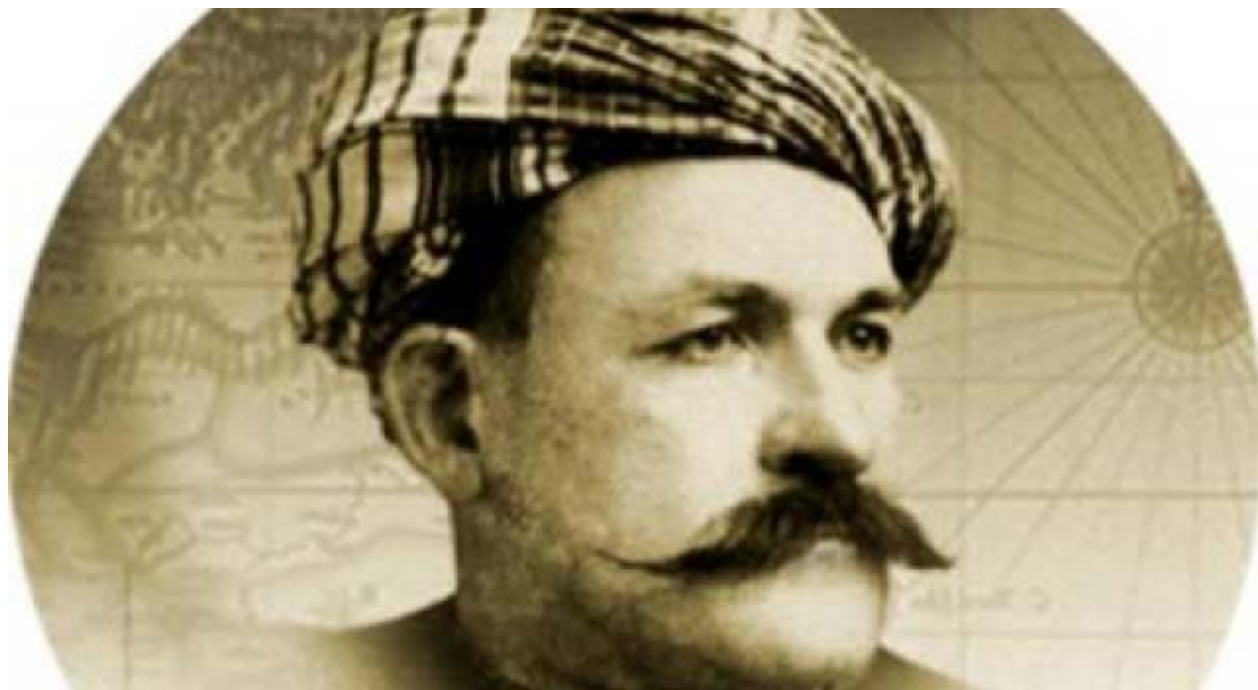
Община Хитрино е изготвила инвестиционен проект за музеен комплекс на Коджа Юсуф - легендарен борец в родното му място с. Черна. Проекта е финансиран от дарения на турската община Адана. Началото на строителството на къщата музей е започнало през септември 2014г. След първата копка е проведен турнир по традиционните мазни борби с участието на борци от България и пехливани от Турция. Той се организира всяка година от спортно-културното сдружение "Коджа Юсуф" в памет на легендата в този вид борба. Проявата е подкрепена от община Хитрино и турските общини Адана, Бурса и Одрин.

Родното място на Коджа Юсуф с. Черна за трети път е домакин на подобен турнир. През 2011 г. в Хитрино бе издигнат паметник на Коджа Юсуф, чийто автор е шуменският скулптор Бехчет Данаджъ. Изграждането на музеен комплекс на Коджа Юсуф е поредната проява на признание към издигнатия в култ борец.

Строителството се очаква да приключи през септември 2015г.



Архивни снимки на къщата на Коджа Юсуф



Снимка на бореца Коджа Юсуф



Проект на Музеен комплекс на „Коджа Юсуф“



Строителството на Музеен комплекс на „Коджа Юсуф“

5. Анализ и оценка на състоянието, проблемите и потенциала за устойчиво развитие на културното наследство

➤ Археологическо наследство

Делът на археологическото наследство в Община Хитрино е най-голям, анализирани са 65 археологически обекта от общо 70 обекта на културното наследство. От направеното проучване и анализиране на информацията предоставена от РИМ-Шумен и НИНКН, стигаме до извода че степента на проученост на археологическото наследство на общината е сравнително ниска. Голяма част от обектите, включени в приложения списък са идентифицирани при теренно обхождане в средата на 50-те и началото на 70-те години на 20 век. От 65 обекта на археологическото наследство, 27 са преминали пререгистрация по Археологическата карта на България от 2010г. до 2014г., за останалите 38 обекта няма актуална информация. Поради ниската степен на проученост, за много от обектите в регистрационните карти периодизацията е отбелязана като „неопределима“. Голяма част от археологическите ценности са разположени в неурбанизираните територии.

От описаните археологическите културни ценности, съгласно представените регистрационни карти, чл.146, ал.3 от ЗКН и Разпореждане на МС №1711 от 22.10.1962г., 61 обекта са с категория национално значение. Съгласно регистрационните карти, за обекти с №21, 22 и 23 е посочена категория „местно значение“. За обект №20 не е посочена категория.

➤ Историческо наследство

В Община Хитрино със статут на исторически НКЦ са 5 обекта. Два от тях са архитектурно-строителни ценности, но от направеното проучване се установи че те са унищожени. Останалите три обекта са възпоменателни знаци в село Живково - 2 обекта и един в с.Върбак.

От направеното проучване на 70 обекта ПК на територията на Община Хитрино са локализирани 25 обекта, унищожени – 26 обекта и нелокализирани – 19 обекта.

За част от локализираните обекти, координатите предоставени от РИМ-Шумен са прецизирани на база направено теренно проучване и заснемане.

За част от обектите които не са локализирани на база предоставените приблизителни координати от списъка на РИМ-Шумен, след теренно проучване обектите не са открити. За останалите обекти не са посочени координати и обектите не са локализирани.

Таблица №1 Обобщени данни за недвижими културни ценности в община Хитрино

Наименование на обекта	Населено място	Вид на обекта	Категория на обекта	Хронология	Режим на ползване	Забележка
Обект №1 - Могилен насип	с.Близнаци	археологически	Национално	липсва информация	A	Топогр. описание №1-локализиран
Обект №2 - Надгробна могила	с.Висока поляна	археологически	Национално	Късно желязна епоха	A	Заличена
Обект №3 - Надгробна могила	с.Висока поляна	археологически	Национално	Късно желязна епоха	A	Топогр.описание №2-локализиран
Обект №4 - Късноантична крепост	с.Висока поляна	археологически	Национално	липсва информация	A	Топогр.описание №3-локализиран
Обект №5 - Могилен насип	с.Висока поляна	археологически	Национално	липсва информация	A	Топогр.описание №4-локализиран
Обект №6 - Могилен насип	с.Върбак	археологически	Национално	липсва информация		Унищожен
Обект №7 - Ранносредновековно землено укрепление"Кабиюк"	с.Върбак	археологически резерват	Национално	Първа българска държава	Протокол от междуведомствена комисия от 31.03.2011г.	Локализиран
Обект №8 - Надгробна могила	с.Длъжко	археологически	Национално	Неопределима	A	Топогр.описание №5-унищожена
Обект №9 - Надгробна могила	с.Длъжко	археологически	Национално	Неопределима	A	Топогр.описание №6-локализиран
Обект №10 - Надгробна могила	с.Длъжко	археологически	Национално	Неопределима	A	Топогр.описание №5-

ОБЩ УСТРОЙСТВЕН ПЛАН НА ОБЩИНА ХИТРИНО - КУЛТУРНО НАСЛЕДСТВО
ОКОНЧАТЕЛЕН ПРОЕКТ

						унищожена
Обект №11 - Надгробна могила	с.Длъжко	археологически	Национално	Неопределима	A	Унищожена
Обект №12 - Надгробна могила	с.Длъжко	археологически	Национално	Неопределима	A	Топогр.описание №6- локализирана
Обект №13 - Надгробна могила	с.Длъжко	археологически	Национално	Неопределима	A	Топогр.описание №7- локализирана
Обект №14 - Надгробна могила	с.Длъжко	археологически	Национално	Неопределима	A	Унищожена
Обект №15 - Надгробна могила	с.Длъжко	археологически	Национално	Неопределима	A	Унищожена
Обект №16 - Надгробна могила	с.Длъжко	археологически	Национално	Неопределима	A	Унищожена
Обект №17 - Могилен насип	с.Добри Войниково	археологически	Национално	липсва информация		Топогр.описание №8- унищожена
Обект №18 - Могилен насип	с.Добри Войниково	археологически	Национално	липсва информация		Топогр.описание №9- унищожена
Обект №19 - Могилен насип	с.Добри Войниково	археологически	Национално	липсва информация		Топогр.описание №10- не е локализиран
Обект №20 - Антично селище	с.Единаковци	археологически	Местно	липсва информация		Не е локализиран
Обект №21 - Антично селище "Червената скала"	с.Живково	археологически	Местно	Късна античност Първа българска държава Римска епоха	A	Топогр.описание №11- локализирано



ОБЩ УСТРОЙСТВЕН ПЛАН НА ОБЩИНА ХИТРИНО - КУЛТУРНО НАСЛЕДСТВО
ОКОНЧАТЕЛЕН ПРОЕКТ

Обект №22 - Некропол	с.Живково	археологически	Местно	Неопределима		Не е локализиран
Обект №23 - Средновековно селище	с.Живково	археологически	Местно	Първа българска държава		Не е локализирано
Обект №24 - Склад за зърнени храни - 2 бр.	с.Хитрино	архитектурно-строителен		липсва информация		Унищожени
Обект №25 - Надгробна могила	с.Живково	археологически	Национално	Късно желязна епоха		Не е локализирана
Обект №26 - Надгробна могила	с.Живково	археологически	Национално	Късно желязна епоха		Не е локализирана
Обект №27 - Надгробна могила	с.Живково	археологически	Национално	Късно желязна епоха	А	Локализирана
Обект №28 - Надгробна могила	с.Живково	археологически	Национално	Късно желязна епоха	А	Топогр.описание №12-локализирана
Обект №29 - Надгробна могила	с.Живково	археологически	Национално	Късно желязна епоха		Не е локализирана
Обект №30 - Възрожденско селище	с.Живково	археологически	Национално	Възраждане	А	Не е локализиран
Обект №31 - Могилен насип	с.Живково	археологически	Национално	липсва информация		Не е локализиран
Обект №32 - Могилен насип	с.Живково	археологически	Национално	липсва информация		Не е локализиран
Обект №33 - Могилен насип	с.Живково	археологически	Национално	липсва информация		Не е локализиран
Обект №34 - Могилен насип	с.Живково	археологически	Национално	липсва информация		Не е локализиран
Обект №35 - Могилен насип	с.Живково	археологически	Национално	липсва информация		Не е локализиран
Обект №36 - Могилен насип	с.Звегор	археологически	Национално	липсва информация	А	Топогр.описание №13-локализиран



ОБЩ УСТРОЙСТВЕН ПЛАН НА ОБЩИНА ХИТРИНО - КУЛТУРНО НАСЛЕДСТВО
ОКОНЧАТЕЛЕН ПРОЕКТ

Обект №37 - Могилен насип	с.Звегор	археологически	Национално	липсва информация	А	Топогр.описание №14- локализиран
Обект №38 - Селищна могила	с.Калино	археологически	Национално	липсва информация	А	Топогр.описание №15- локализиран
Обект №39 - Надгробна могила	с.Каменяк	археологически	Национално	Неопределима	А	Не е локализирана
Обект №40 - Надгробна могила	с.Каменяк	археологически	Национално	Неопределима	А	Не е локализирана
Обект №41 - Надгробна могила	с.Каменяк	археологически	Национално	Неопределима	А	Топогр.описание №16- локализиран
Обект №42 - Надгробна могила	с.Каменяк	археологически	Национално	Неопределима	А	Унищожена
Обект №43 - Надгробна могила	с.Каменяк	археологически	Национално	Неопределима	А	Топогр.описание №17- локализирана
Обект №44 - Надгробна могила	с.Каменяк	археологически	Национално	Неопределима	А	Унищожена
Обект №45 - Могилен насип	с.Каменяк	археологически	Национално	липсва информация		Унищожен
Обект №46 - Могилен насип	с.Каменяк	археологически	Национално	липсва информация		Унищожен
Обект №47 - Могилен насип	с. Развигорово	археологически	Национално	липсва информация	А	Топогр.описание №18- локализирана
Обект №48 - Могилен насип	с.Становец	археологически	Национално	липсва информация		Топогр.описание №19- унищожена
Обект №49 - Могилен насип	с.Становец	археологически	Национално	липсва информация		Унищожен



ОБЩ УСТРОЙСТВЕН ПЛАН НА ОБЩИНА ХИТРИНО - КУЛТУРНО НАСЛЕДСТВО
ОКОНЧАТЕЛЕН ПРОЕКТ

Обект №50 - Могилен насип	с. Студеница	археологически	Национално	липсва информация		Унищожен
Обект №51 - Могилен насип	с. Студеница	археологически	Национално	липсва информация		Унищожен
Обект №52 - Могилен насип	с. Студеница	археологически	Национално	липсва информация	А	Топогр.описание №20 -локализирана
Обект №53 - Могилен насип	с. Студеница	археологически	Национално	липсва информация		Унищожен
Обект №54 - Могилен насип	с. Студеница	археологически	Национално	липсва информация		Унищожен
Обект №55 - Могилен насип	с. Студеница	археологически	Национално	липсва информация		Не е локализиран
Обект №56 - Могилен насип	с. Студеница	археологически	Национално	липсва информация		Унищожен
Обект №57 - Могилен насип	с.Тервел	археологически	Национално	липсва информация		Унищожен
Обект №58 - Могилен насип	с.Тервел	археологически	Национално	липсва информация		Не е локализиран
Обект №59 - Могилен насип	с.Тервел	археологически	Национално	липсва информация		Не е локализиран
Обект №60 - Могилен насип	с.Тервел	археологически	Национално	липсва информация	А	Топогр.описание №21 - локализиран
Обект №61 - Могилен насип	с.Трем	археологически	Национално	липсва информация		Унищожен
Обект №62 - Могилен насип	с.Тимарево	археологически	Национално	липсва информация	А	Топогр.описание №22- локализиран
Обект №63 - Могилен насип	с.Тимарево	археологически	Национално	липсва информация	А	Топогр.описание №7- локализиран
Обект №64 - Селищна могила	с. Черна	археологически	Национално	липсва информация	А	Топогр.описание №23-



						локализирана
Обект №65 - Антично селище	с. Черна	археологически	Национално	липсва информация	A	Топогр.описание №24 -локализирано
Обект №66 - Антично селище	с. Черна	археологически	Национално	липсва информация		Не е локализирано
Обект №67 - Къща на Талиб Салимов Ахмедов	с. Черна	архитектурно-строителен		липсва информация		Унищожена

ИСТОРИЧЕСКИ НЕДВИЖИМИ КУЛТУРНИ ЦЕННОСТИ

Обект №68 - Паметна плоча на Живко Тотев Гергански	с. Живково	исторически	Национално			Унищожена
Обект №69 - Бронзов бюст на Живко Гергански	с. Живково	исторически	Национално			Топогр.описание №25
Обект №70 - Обелиск с паметна плоча " За разгрома на фашизма през Отечествeната война 1944-1945г.	с.Върбак	исторически	Национално			Топогр.описание №26

Източник: РИМ-Шумен, НИИИИ, Теренни проучвания

➤ **Обобщена оценка за състоянието на културното наследство**

От направеното проучване и анализ на цялото културно наследство в община Хитрино, можем да направим оценка на състоянието, проблемите и потенциала му за устойчиво развитие на общината.

- ↪ Обектите на археологическото наследство са със сравнително ниска степен на проученост, което има огромно значение за формиране на политики за устойчиво развитие;
- ↪ 37 обекта от общо 65 не са регистрирани в Археологическата карта на България;
- ↪ Липсват специализирани планове, карти и схеми на Община Хитрино с локализираните обекти на културното наследство, на природните забележителности, на историческите места, локални и регионални културни маршрути ;
- ↪ Липсва стратегия и визия за устойчивото развитие на културното наследство в Община Хитрино;
- ↪ За голяма част от обектите на културното наследство не са определени режими за опазване по смисъла на чл.79, ал.1 и ал.2 от ЗКН, което възпрепятства изпълнението на разпоредбите на чл.80 от ЗКН;
- ↪ Не са вземани мерки за определяне на устройствените параметри, защитата и опазването на КН и неговата експозиционна среда;
- ↪ Структурите на археологическото наследство не са стабилно укрепени, консервирани, реставрирани и експонирани, като за доста от тях липсва достъп, информационни и указателни табели, както и оформена експозиционна среда.
- ↪ Туристическата инфраструктура в общината не е развита;
- ↪ Земеделската дейност не е отчитала наличието на археологически недвижими културни ценности на територията на Общината, в резултат на което голяма част от тях са увредени или унищожени- заличаване на могили и селища.
- ↪ В повечето случаи археологическите обекти, въпреки своето ключово значение и културна стойност- представляват непривлекателна гледка;
- ↪ Археологическите културни ценности са застрашени от бавна физическа деградация, причинена от природни фактори(изветряване, ерозия и др.), от липса на редовни консервационно - реставрационни дейности, от лошокачествени намеси, от иманярски набези.

6. Проектни предложения в ОУПО

Съгласно изискванията на Плановото задание за изработване на ОУПО Хитрино и предписанията на НИНКН и в съответствие на законовата и нормативната уредба за устройството на територията и за културното наследство, към проекта за ОУПО Хитрино са изработени:

- Опорен план на културното наследство в М1:25 000- която включва локализиран, унищожени и нелокализиран обекти на културното наследство;
- Схема на недвижимо културното наследство в М1:25 000 – която включва обектите с известно местоположение, обекти, които не са локализиран или открити на място, зони за археологическо наблюдение.

При изготвяне на анализа на културното наследство на Община Хитрино е дадена единна номерация на обектите, включени в списъците на НИНКН и РИМ-Шумен.

В ОУПО Хитрино са определени **зони за археологическо наблюдение**. Според чл.147 от ЗКН археологическото наблюдение е метод за теренни проучвания, който има за цел установяване на наличието на археологически структури на дадено място. За територията на Община Хитрино тези зони са определени на база данните от НИНКН и от регистрационните карти по АКБ. Тези зони са определени за обекти, които не са локализиран и не са открити в настоящото проучване. Зоните за археологическо наблюдение.

За някои от археологическите обекти са обособени **самостоятелни терени с устройствен режим за недвижими културни ценности – Ткин**. Тези терени са предназначени за дейности, насочени към опазването и социализация на недвижимите културни ценности и се устройват в съответствие с режимите за опазване, респ. документите и процедурите, регламентирани в раздел V „Териториално устройствена защита“ от Закона за културното наследство.

Съгласно чл.79 от ЗКН - Режимът за опазване на недвижимата културна ценност се определя с акта за нейното деклариране или за предоставяне на статут.

- С режима за опазване на недвижимата културна ценност се посочват териториалният обхват и предписанията за опазване на недвижимата културна ценност и нейната среда.
- Териториалният обхват се определя от границите на недвижимата културна ценност и на охранителната ѝ зона.
- Когато единична културна ценност няма определен териториален обхват в акта за деклариране или за предоставяне на статут, за нейни граници се смятат границите на имота, за охранителна зона - територията, обхващаща непосредствено съседните имоти, а при улици до 14 метра - и срещулежащите през улицата имоти, както и уличното пространство между тях.



- Единичните и груповите недвижими културни ценности с техните граници и охранителни зони формират защитени територии за опазване на недвижимото културно наследство, които се отразяват в кадастралните карти съгласно Закона за кадастъра и имотния регистър и в общите и подробните устройствени планове съгласно Закона за устройство на територията.
- Защитени територии са и археологическите обекти, намиращи се в земните пластове, на тяхната повърхност, на сушата или под вода, като временните им граници и охранителни зони се определят с разрешението за теренно проучване.

Съгласно чл.12 и чл.13 от „Наредба №Н-12 от 21.11.2012г. за реда за идентифициране, деклариране, предоставяне на статут и за определяне на категорията на НКЦ за достъпа и подлежащите на вписване обстоятелства в националния регистър на НКЦ“, териториалния обхват и охранителните зони на обектите на НКЦ се определят както следва:

Териториалният обхват, определен от границите на НКЦ, съдържа:

- 1) за единични НКЦ, с изключение на археологическите: площта на културната ценност и на имота, в който е разположена, или на част от него, когато само тази част е в историческа и в смислова връзка с културната ценност;
- 2) за археологическа НКЦ: площта, ограничена от ясно определими граници, доказани чрез археологическото проучване;
- 3) за групови НКЦ: площта, определена съгласно чл. 48 ЗКН.

➤ Когато за единична НКЦ не е посочен териториален обхват, за нейни граници се смятат границите на имота или имотите, в които е разположена.

➤ За археологическа НКЦ, чиито граници не могат да бъдат ясно определени съгласно предходната точка: територията, покрита от видимия на терена археологически материал към момента на идентификацията, ограничена с краен контур.

Охранителна зона се определя за осигуряване при необходимост от по-ефективна териториално-устройствена защита на НКЦ и обхваща непосредствената територия около ценността, важни визуални перспективи и други територии или елементи с поддържащо значение за нейната културна и историческа значимост и за нейното опазване. В този случай охранителната зона се определя по имотни граници или полигон;

➤ Границите и обхватът на охранителната зона се посочват в предложението по чл.9 от Наредбата;

➤ Отсъствието на необходимост от определяне на охранителна зона се мотивира с предварителната оценка;

➤ За опазването на единични НКЦ, разположени в териториалния обхват на групова НКЦ, не се определят охранителни зони, а се прилагат предписанията за опазване на груповата НКЦ;

➤ Когато за единични НКЦ с предварителната оценка не е мотивирана липсата на необходимост от определяне на охранителна зона и в акта за деклариране не е определена такава, за охранителна зона се приема територията, обхващаща непосредствено съседните имоти, а при улици до 14 метра - и срещулежащите през улицата имоти, както и уличното пространство между тях;

➤ За единична археологическа НКЦ разположена в териториалния обхват на групова НКЦ, за охранителна зона се приема територията, заключена в контур, отдалечен на 50 м от границите на културната ценност.

ОУПО Хитрино изследва възможността за формиране на културни маршрути и необходимостта от цялостно съхраняване на културните ландшафти. Потенциалните културни маршрути са обвързани с НКЦ и известно местоположение, както и с териториално определените зони за археологическо наблюдение. Културните маршрути е необходимо да бъдат обвързани с туристическите екопътеки за други видове туризъм - пешеходен, за отдих и рекреация, ловен, риболовен туризъм, фотолов, за наблюдение на флора и фауна, велотуризм и пр.

Една от основните политики по отношение на културното наследство, определени с концепцията за функционално-пространствено развитие на община Хитрино към ОУПО, е създаването на устройствени условия за взаимна обвързаност на КИН с другите функционално-пространствени системи и със стратегиите в областта на КИН от надобщинско ниво (регионални, национални и европейски).

Пример за такава функционално-пространствена обвързаност между туризъм и КИН е изграждането на един или няколко малки комплекса с музейни къщи и създаването на веломаршрути с велоалеи на територията на общината. В тази насока Община Хитрино е предприела инициатива, с помощта на турската община Адана да построят музеен комплекс на „Коджа Юсуф“ в с. Черна.

Създаването, конкретизирането и функционирането на потенциалните културни и познавателни маршрути, както и популяризирането и експонирането на културното наследство на територията на община Хитрино като възможност за включването му в системата на културно - познавателния и атракционен туризъм е възможно единствено след възлагането и изпълнението на специализирани проучвания и проекти в областта на НКН. Тези разработки следва да се възложат на специализирани екипи от експерти, като възлагането следва да се осъществи от компетентните и/или правоимащи органи: НИНКН (МК), община Хитрино и др. Финансирането може да се осъществи от държавния бюджет, от общинския бюджет, от различни европрограми и структурни фондове, неправителствени организации, средства от частния бизнес на базата на публично-частното партньорство и др. Целта на тези необходими тясно специализирани проучвания и разработки е идентификацията на пространствените

параметри на културно- историческите ландшафти: да се актуализира списъка на НКЦ на територията на общината по съответния законов и нормативен ред; да се направи актуална оценка на културната и научната стойност на обектите на културното наследство; за обектите от списъка на НКЦ (недвижими културни ценности) и археологическата карта на България (АКБ), да се определят точните координати с подходящи геодезически методи; да се определят охранителните им зони и териториите за защита и да се определят границите и режима за използване и опазване на НКЦ. Резултатите и предписанията от тези специализирани проучвания и разработки ще станат задължителни за последващите устройствени планове и инвестиционни проекти. При необходимост тези резултати и предписания могат да бъдат основание за изменение на ОУПО.

7. Предложения за опазване на културното наследство

ОУПО Хитрино създава устройствени условия за опазване на недвижимите културни ценности и тяхната среда и за реализация на социално-икономическия им потенциал като ресурс на туризма.

Обектите на археологическото наследство подлежат на опазване в съответствие с определените им режими по чл. 79 от ЗКН. За археологическите обекти извън населените места и селищните образувания са приложени режимите по чл. 35 от Наредба № 7/2003 г. на МРРБ, както е посочено по обекти в приложената таблица №1

В таблица №1 са описани режимите за ползване на обектите, като с черен цвят са отразени режимите от регистрационните карти, а с червен цвят предложените в ОУПО режими за ползване и опазване на КН. С режим „А”, освен за могилите се предлага за обектите с потенциал за експониране и включване в туристически маршрути.

За осигуряване опазването на останалите археологически обекти, без при това да бъдат спирани строителни, селско или горскостопански дейности на територии, незасягащи ценностите, е необходимо Община Хитрино да инициира пред Министерство на културата следните действия:

Неотложно провеждане на теренно обхождане, извършване на оценка на състоянието, определяне на точните граници на обектите. Същите да бъдат отразени в специализирана карта в цифров вид.

По отношение ценностите, обявени за недвижими културни ценности в условията на ЗПКМ - по реда на чл. 159, ал. 2 от ЗКН да се организира междуправителствена комисия със задача окончателна класификация и категоризация на ценностите и определяне на конкретни режими за опазване.

По отношение новоразкритите ценности и декларираните ценности, да се извършат съответно процедурите по чл. чл. 58 до 62 от ЗКН.

До извършване на специалните проучвания и процедури, описани по-горе, археологическите ценности в населените места подлежат на опазване в обхват, определен в съответствие с разпоредбата на чл. 79, ал. 4 от ЗКН. За тях са приложими



чл. 160 и 161 от ЗКН.

8. Предложения и изисквания при последващо устройствено планиране

↪ **При специализирани дейности** - определяне на специфични устройствени режими за защита и опазване на идентифицираните структури и обекти на недвижимото културно наследство.

➤ за културните и исторически ландшафти:

Не се допуска:

- промяна на предназначението и надземно строителство на поземлените имоти между селищата и зоните с археологическо наследство и археологическо наблюдение;
- засаждане на едроразмерна културна и декоративна растителност, която ще промени структурата и параметрите на ландшафта на прилежащата територия. Това ще повлияе върху нивото на подпочвените води, ще създаде условия на риск за защитата и опазването на НКЦ;
- мерки по защитата на НКЦ и експозиционната им среда от неблагоприятни средносрочни и дългосрочни въздействия, които нарушават качеството на културния и историческия ландшафт.

➤ за мемориалните НКЦ (некрополи /антични, средновековни)

- Да се обозначат, чрез поставяне на пластични знаци от трайни материали - камък, метал, идентификационни символи - знаци и дървесна растителност;
- Създаване на експозиционна среда - обходни алеи с подходяща настилка, места за експониране - носители на важна автентична информация и на автентични сведения за демографията, социалната структура, исторически събития и природни бедствия. Традиционните занаяти и професии в историята на селищата - всички важни за представяне на идентичността на местното културно и историческо наследство на територията на общината;
- Допуска се поставяне на указателни и информационни табели.

↪ **Определяне на мерки за защита от рискови неблагоприятни въздействия върху НКЦ и експозиционната им среда;**

Основни мерки за превенция на риска са:

- предвиждане на мерките за защита в документацията на устройствените планове и на инвестиционните проекти;
- изграждане на защитни огради и прагове;
- изграждане на канали и канавки за отвеждане на атмосферни води;



- изграждане на дренажни пояси и на преходи с подходящ наклон за бързо отвеждане на атмосферните води от външните зидове на НКЦ;
- изграждане на подходящо укрепващи подпорни стени на места с риск от възникване на свлачища.

Указателна и информационна инфраструктура

Основните мерки за информационна обезпеченост на ПК са:

- изработване на Специализирана устройствена схема /СУС/ с отразени местата на информационните знаци и определяне на свързаните с тях места за паркиране и архитектурното им оформяне. Да се отразят и местата за наблюдение и панорамно фото-заснемане на историческите ландшафти, на структурите и обектите на КН.

Политики за опазване на КН

- Изготвяне на стратегия и визия за устойчиво развитие на културното наследство, като се включат всички обекти на КН в политиката за развитие на Община Хитрино;
- Изготвяне на програма за развитие на туристическата инфраструктура;
- Създаване на многопрофилен общински център за селски туризъм с форми на обучение и демонстрации в представянето на КН- материално и нематериално;
- Организиране на инструктажно обучение за аграрните стопани за начина на обработване на почвата така, че да не се увреждат НКЦ и експозиционната им среда, и как да се осигурява възможност за достъп до тях в процеса на провеждане на аграрните действия;
- Осигуряване на подкрепа на местните училища, читалища, клубове, творчески състави и самодейни колективи, подкрепа за реализация на традиционни и иновативни културни събития, осигуряване на широк достъп на подрастващите до извънучилищни занимания и масов спорт сред обектите на КН;
- Децентрализация на управлението и финансирането на дейностите по опазване на КН;

9.Критерии за изменение на ОУПО във връзка със защитата, опазването, експонирането и социализацията на НКН на територията на община Хитрино:

- във връзка с осигуряване на устройствени мерки за защита на НКЦ и на експозиционната им среда от рискови фактори - преки и косвени, свързани с ново строителство за предотвратяване на разрушения в границите им или в охранителните им зони;

- във връзка с отменяне по реда на ЗУТ и на ЗКН на проектни разработки по предходни устройствени планове и инвестиционни проекти, които предпоставят риск за опазването и експонирането на структурите на НКН, нарушават характеристиките на културния и исторически ландшафт;
- във връзка с осигуряване на комуникация или съоръжение за достъп до НКЦ;
- във връзка с провеждане на магистрални и локални инфраструктурни проводи и мрежи;
- във връзка с предвиждане на комплекс от устройствени мерки по разширяване на ценностния контекст и на свързаността на структурите на локалното КН с тези на регионалното, за развитие на туристическата инфраструктура на територията на общината.

10. Библиографска справка

- 1) Писмо с изх.№ 0800-192/26.04.2013г. на НИНКН - извадка от справочника за недвижимото културно-историческо наследство в Област Шумен (списък на обектите на територията на Община Хитрино със статут на недвижими недвижими културни ценности);
- 2) Протокол от 31.03.2011г. на междуведомствената комисия за определяне на режимите за опазване на територията на археологическата недвижима културна ценност „Ранносредновековно землено укрепление „Кабиюк“;
- 3) Разпореждане №1744 от 22.10.1962г. на министерски съвет;
- 4) Писмо с изх.№4349 от 014.12.1992г. на Национален институт за паметници на културата;
- 5) Писмо с изх.№103 от 04.03.2015г. на Регионален исторически музей – Шумен с предоставени данни за:
 - *Регистрираните археологически паметници, както и обектите преминали пререгистрация в Археологическата карта на България- АКБ*
 - *Селищни и надгробни могили, които не са регистрирани в Археологическата карта на България*
 - *Копия от регистрационните карти в АКБ;*
 - *Списък с войнишките паметници;*
- 6) Данни от Община Хитрино - историческа справка за населените места в Община Хитрино;
- 7) Конвенция за опазване на световното културно и природно наследство;
- 8) Проф.д.а.н.арх.Атанас Ковачев – Териториално устройство – второ основно преработено и допълнено издание- София-Москва, 2009г.;
- 9) Каталог на археологическите паметници в Шуменски окръг – Национален институт за паметници на културата – Окръжен исторически музей-

Шумен, София 1975г.;

- 10) http://bg.wikipedia.org/wiki/Живково_%28Област_Шумен%29;
- 11) <http://grada.bg/35982/%D0%BE%D1%82%D0%BA%D1%80%D0%B8%D1%85%D0%B0-%D0%BE%D0%BB%D1%82%D0%B0%D1%80-%D0%B2-%D1%80%D0%B8%D0%BC%D1%81%D0%BA%D0%BE%D1%82%D0%BE-%D1%81%D0%B2%D0%B5%D1%82%D0%B8%D0%BB%D0%B8%D1%89%D0%B5-%D1%87%D0%B5/>;
- 12) https://odknews.wordpress.com/2011/02/13/tr_izlozba_ot_nahodkata_do_vitrinata/ - Електронен вестник на Клуб „Журналист: - ODK News

Изготвил:

/ арх. Красимира Караматева- Петрова/

Пълна проектантска правоспособност

Рег.№ към КАБ- 01073

