

***НЕТЕХНИЧЕСКО РЕЗЮМЕ
НА ЕКОЛОГИЧНА ЧАСТ КЪМ
ОБЩ УСТРОЙСТВЕН ПЛАН
НА ОБЩИНА ХИТРИНО***

ВЪЗЛОЖИТЕЛ: ОБЩИНА ХИТРИНО

2015 г.

СЪДЪРЖАНИЕ

Въведение.....	3
I. Същност на ОУП.....	3
II. Текущо състояние на околната среда.....	5
1. Климатични фактори и атмосферен въздух.....	5
2. Води.....	7
3. Почви и земеползване.....	12
4. Земни недра.....	15
5. Ландшафт.....	17
6. Биологично разнообразие – растителност, животински свят, защитени зони и защитени територии.....	18
6.1. Растителност.....	18
6.2. Животински свят.....	19
6.3. Защитени зони.....	20
6.4. Защитени територии.....	21
7. Културно-историческо наследство, включително архитектурно и археологическо наследство.....	22
8. Отпадъци и опасни вещества.....	23
9. Вредни физични фактори.....	27
10. Развитие на околната среда без прилагането на плана.....	27
III. Характеристика на околната среда за територии, които вероятно ще бъдат значително засегнати.....	31
1. Характеристика на предварителния проект на Общият устройствен план на община Хитрино.....	31
2. Климатични фактори и атмосферен въздух.....	33
3. Води.....	33
4. Почви и земеползване.....	35
5. Земни недра.....	39
6. Ландшафт.....	39
7. Биологично разнообразие – растителност, животински свят, защитени зони и защитени територии.....	41
7.1. Растителност.....	41
7.2. Животински свят.....	42
7.3. Защитени зони.....	42
7.4. Защитени територии.....	43
8. Културно-историческо наследство, включително архитектурно и археологическо наследство.....	43
9. Отпадъци и опасни вещества.....	44
10. Население и човешко здраве.....	46
IV. Мерки, предвидени за предотвратяване, намаляване и възможно най-пълно компенсиране на неблагоприятните последствия от осъществяването на плана върху околната среда.....	53
V. Мерки във връзка с наблюдението по време на прилагането на ОУП.....	61

Заключение 62

Въведение

Настоящият документ представлява нетехническо резюме на Екологична част към Общ устройствен план на община Хитрино /Предварителен проект/.

- Възложител на общия устройствен план и на екологичната част към него е:

Община Хитрино, област Шумен.

Пълен пощенски адрес: 9780 с. Хитрино, ул. „Възраждане” № 45.

Тел/факс/e-mail: 05341/2250, факс 05341/2120, e-mail: kmet@hitrino.org.

Лице за връзка: Нуридин Исмаил - кмет на общината.

Съгласно чл.125, ал.7 от ЗУТ, екологичната оценка (ЕО) представлява част от устройственият план, поради което на основание чл.86, ал.4 от Закона за опазване на околната среда, ЕО не се възлага като самостоятелен доклад, а се изготвя като част от общия устройствен план (ОУП).

Съгласно изискванията на Закона за опазване на околната среда, задачите на настоящата разработка са:

- Да се опише и определи екологичното състояние на територията, предмет на ОУП;
- Да формулира съществуващите екологични проблеми /ако има такива/, районите с особено екологично значение, рисковите зони, потенциалните въздействия в зоната на влияние;
- Да определи бъдещото състояние на околната среда без прилагането на плана;
- Да анализира и оцени предложените алтернативи за развитието на територията в перспектива;
- Да анализира силните и слаби страни на определени функции и тенденции на развитие;
- Да се формулират и предложат мерки за предотвратяване, намаляване и възможно най-пълно отстраняване на неблагоприятните последици от реализацията на плана.

I. Същност на ОУП

Схемите и плановете за устройство на територията са отражение на икономическата, социалната, културната и екологическата политика на обществото. Те представляват израз на целите и необходимите действия за изграждане на материалната жизнена среда. Обобщено казано, устройствените схеми и плановете са съставна част на планирането на устойчиво развитие.

Общият устройствен план на община Хитрино обхваща землищата на селата Байково, Близнаци, Висока поляна, Върбак, Длъжко, Добри Войниково, Единаковци,

Живково, Звегор, Иглика, Калино, Каменяк, Развигорово, Сливак, Становец, Студеница, Тервел, Тимарево, Трем, Хитрино, Черна и поставя рамката за бъдещо устройствено развитие на изброените населени места.

С общия устройствен план на община Хитрино се определят:

- общата структура на територията - предмет на плана, и преобладаващото предназначение на съставните и структурните ѝ части, местоположението и границите на урбанизираните територии, земеделските територии; горските територии, защитените територии, защитените зони, санитарно-охранителни зони на водоизточници, нарушените територии за възстановяване, водните течения и площи и териториите със специално, с друго или със смесено предназначение;
- общият режим на устройство на всяка от териториите, който включва най-общи цели, мерки и изисквания за тяхното опазване, използване, изграждане и развитие;
- извънурбанизираните територии - изключителна държавна, публична държавна и публична общинска собственост, и режимът на тяхното устройство;
- разположението на мрежите и съоръженията на техническата инфраструктура и сервитутните им зони на територията на общината и връзките им с териториите на съседните общини и с инфраструктурни мрежи, съоръжения и обекти от национално значение;
- териториите с вероятно разпространение на предвидими природни бедствия и необходимите превантивни мерки и начин на устройство и защита;
- териториите за активно прилагане на ландшафтно устройствени мероприятия и естетическо оформяне, в т.ч. териториите за превантивна устройствена защита съгласно чл. 10, ал. 3 ЗУТ;
- Територии за специални обекти, свързани с отбраната и сигурността на страната, и прилежащи към тях забранени и сервитутни зони.

Проектът за Общ устройствен план е изработен на основата на утвърдено планово задание, което по същество е методическа и информационна основа, и с него са формулирани следните указания, препоръки и задачи:

- ✓ конкретизиране потребностите от ОУП;
- ✓ препоръчителен методически подход за разработване на ОУП;
- ✓ формулиране цели, насоки и изисквания към ОУП;
- ✓ осигуряване и определяне изходните данни, основна информация за състоянието и тенденциите в икономическото, социално-техническо, културно-историческо и пространствено развитие на основните системи на Общината (обитаване, отдих, култура, труд, образование, здравеопазване, промишленост, техническа инфраструктура и т.н.);
- ✓ представяне на обща характеристика на общината – населените места в нейния състав и землищата им;

- ✓ характеристика на екологическото и санитарно-хигиенно състояние на територията – очаквани негативни тенденции;
- ✓ определяне на прогнозен период и базисна година за ОУП.
- ✓ определяне на фазите на обема и съдържанието на разработката на плана.

На тази база са определени цели и задачи на общия устройствен план, които произтичат от предназначението на устройствените планове за формиране на хармонична жизнена среда в населените места при отчитане на спецификата на конкретния обект и изискванията, предявени с плановото задание.

Те имат принципен характер и чрез тях може да се оценят резултатите и смисъла на проектното предложение, осигуряват комплексния характер на устройственото решение и са ключа за контрол в това направление. Функциите на Община Хитрино в регионален аспект (в сферата на икономиката, труда и социалната политика, образование, здравеопазване, и т.н.) са още една предпоставка за изработване на ОУП, а именно определяне на дългосрочното развитие на тези функции в условията и спрямо изискванията на устойчивото развитие. Устройствоните измерения на тези функции са в обхвата на Общия устройствен план.

За постигане на целите на екологичната оценка, ОУПО, на база методически подход представлява:

По характер – проектен устройствен документ;

По статус – документ, регламентиращ устройствоните действия в административните граници на общината;

По значение – програмен документ, определящ стратегиите за развитие на планираната територия в перспектива;

По период на прилагане – далекоперспективен (до 20 години).

Основната стратегически цел на Общия устройствен план на Община Хитрино е да създаде основа за балансирано и устойчиво устройство развитие и хармонична жизнена среда в урбанизираните и извън урбанизираните територии.

II. Текущо състояние на околната среда

1. Климатични фактори и атмосферен въздух

Територията на община Хитрино попада в Европейско-континентална климатична област, и по-точно в умерено-континентална климатична подобласт.

Най-студените месеци през годината са януари и февруари. Минималните температури през зимата в някои случаи падат до - 20°C. Не са изключения и резките понижения на температурите през пролетта и есента. Като най-топли се очертават месеците юли и август. Типичен пролетен месец е април, а типичен есенен - октомври.

Юлската температура в целия район е между 21 и 22°C. Големите летни горещини се проявяват сравнително най-слабо в североизточната част, където те рядко надхвърлят 32-33°C, а най-силно във вътрешността на района, където са от порядъка на 35-36°C. Есента е

значителна по-студена от пролетта, като през м.май под влияние на морски въздушни маси температурата на въздуха е около 15°C. Средно-годишната температура за Община Хитрино е 11.2 ° С. Най- студен месец в годината е януари с изчислителна температура - 17 С, а най-топъл м. юли с абсолютен максимум + 39 С.

Годишната сума на валежите за Хитрино е в границите на 500-750 мм. В целия район най-интензивни валежи падат през м. юни , а най-малко - през есента - м. септември. Понякога валежите са поройни, което спомага за засилване на ерозията върху наклонените терени.

Района на общината се характеризира с горещо лято и студена зима. Валежите са пониски от средните за страната, но са по-обилни в сравнение с останалите области в Лудогорието. Годишният ход на валежите в този район има подчертано континентален характер. Максимумът е през юни, а минимумът - през февруари. Валежите от сняг са в периода ноември – април. Средното месечно и сезонно разпределение на валежите е както следва: зима -131 л. кв. м, пролет -165 л. кв. м, лято - 227 л. кв. м и есен - 133 л. кв. м.

Среден брой на дните със снежна покривка 20-50 дни, като задържането ѝ започва от началото на м. декември и продължава до средата на м. март. Средната височина на снежната покривка през януари е от 10 до 40 см.

Относителната влажност на въздуха е в граници от 54 % през м. август до 74 % през м. декември.

☞ *Качество на Атмосферния Въздух (КАВ) на територията на общината*

Община Хитрино няма разработена „Програма за управление качеството на атмосферния въздух“.

Източниците на замърсяване на въздуха за община Хитрино могат да бъдат класифицирани и групирани по относителен дял, както следва:

- слабо интензивен автомобилен транспорт (83% от автомобилния парк е на възраст над 10 год.)- мобилни източници;
- битови източници и предприятия, разположени в близост до жилищни райони- зърнобаза Хитрино, дърводелски цех в Хитрино и Тимарево /организирани източници/ ;
- промишлени източници: бензиностанции и др. неподвижни технологични източници
- гаров район, транспортни кръстовища, прелез и др. /неорганизирани източници/;

Предприятието в Хитрино, което има изградена инсталация за пречистване на отпадните газове е затворено и не работи. Пречиствателното съоръжение основно се ограничава за емисиите на прахообразни вещества в атмосферния въздух от технологични процеси на производствените инсталации.

В производствената структура в община Хитрино липсват предприятия, които да са източници на отпадъчни газове и да предизвикват сериозно замърсяване на атмосферния

въздух в районите, където са ситуирани. Местната промишленост е представена от малки цехове от дървообработващата и преработваща промишленост, от обекти на търговията и обслужването и селското стопанство.

Въздействие върху качеството на атмосферния въздух на населените места оказват и формираните емисии от ДВГ на автомобилния транспорт, като най-съществено това се изразява през зимните месеци. Вследствие на понижените температури на околната среда нараства времето за достигане на устойчив – оптимален работен режим на ДВГ на автомобилите, при което се изпускат изгорели газове с по високи емисии на замърсителите (СхНх; СО; сажди). От значение е и непрекъснато нарастващия брой на МПС и съответно натоварения трафик, както и остарелия автомобилен парк. Замърсяването на атмосферния въздух от автотранспорта както обществения, така и личния е незначително. Транспортният трафик на Община Хитрино е слабо натоварен. На територията на населените места липсва градски транспорт.

Един от замърсителите, оказващ влияние на качеството на атмосферния въздух през зимата е битовия сектор. Отоплението на територията на общината е с индивидуални отоплителни уреди, в повечето случаи, на твърди горива. Това увеличава източниците на вредни емисии в приземния атмосферен слой и влошава качеството на атмосферния въздух. На отделянето на вредни емисии от горивните процеси в битовия сектор най-съществено влияние оказва качеството на горивата и климатичните условия. Горивните процеси за отопление са предимно в сезона на облачни дни с висока въздушна влажност, ниски температури и в дните за температурни инверсии. Като гориво за битови нужди се използва сравнително евтини горива – дърва и брикети.

2. Води

Според хидрогеоложкото райониране на Р България община Хитрино попада в област Б с преобладаващо дъждовно подхранване, като най-северната част попада в район Б I 7- Джулюнишко- Голямокамчийски и почти на границата с хидроложки район Б I 14 - Ломско-Провадийски. Районите са разграничени според някои специфични особености в подхранването и режима на оттока, обусловени от физикогеографските условия на речните басейни.

През територията на община Хитрино преминават две реки - Каменица и Пакоша, които дренират водите си към р. Провадийска и р.Камчия респ. в Черно море, поради което са обявени за чувствителни зони, съгласно Заповед № РД -272/03.05.2001 г. на МОСВ за категоризация на повърхностните водни обекти.

На територията на общината няма естествени езера. Изградени са 8 броя микроязовири за хидромелиоративни цели и риболов. От тях в добро състояние, годни за ползване са 4 броя и други 2 са в задоволително състояние и един е неизползваем с.Байково. Язовирът в с. Развигорово с площ 78.3 дка служи за спортен риболов и е отдаден на концесия за срок от 20 години.

През последните години в общината са предприети мерки и се полагат усилия за

възстановяване на мрежата от напоителни канали, което да доведе до намаляване загубата на вода по време на транспортирането, както и изготвянето и изпълнението на краткосрочни и дългосрочни програми за реконструкция и обновяване на хидромелиоративната система, с цел подобряване ефективността при използване на вода за напояване.

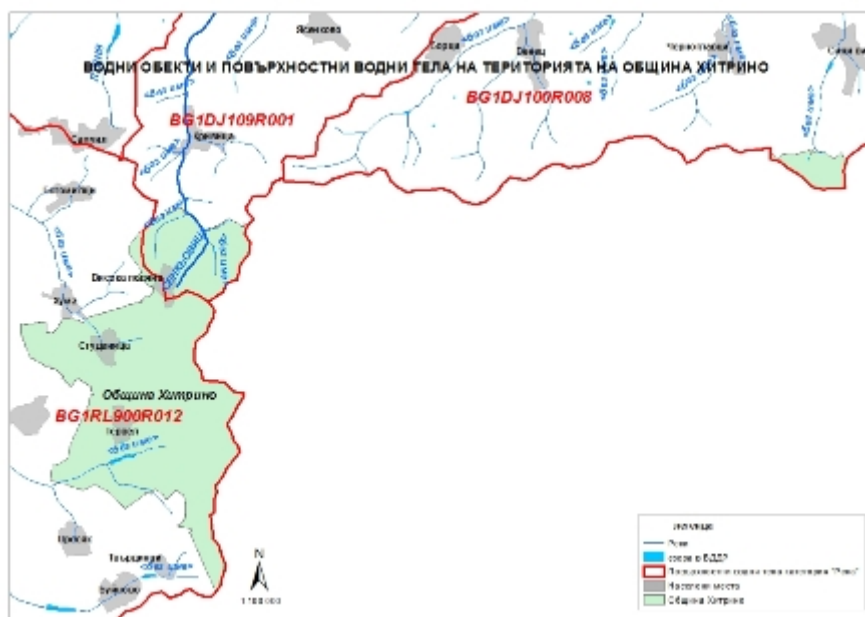
1) *Повърхностни води*

Части от територията на общината попадат в поречие на р.Провадийска и към поречието на Русенски лом и Добруджански реки.

Община Хитрино, попада в обхвата на пет водни тела от Черноморски басейнов район. Съгласно заповед на Министъра на ОСВ № РД - 182 / 26.02.2013 г. за мониторинг на водите, на територията на община Хитрино, попадат пет пункта за хидробиологичен и един пункт за физикохимичен мониторинг.

Екологичното състояние на повърхностните водни тела през 2013 г. е оценено съобразно утвърдената класификационна система и стандарти за качество (СКОС) за специфични замърсители, включени в Наредба № Н-4 / 14. 09. 2012 г. за характеризиране на повърхностните води, в сила от 05. 03. 2013 г.

На територията на община Хитрино са разположени части от три повърхностни водни тела от две поречия- Русенски Лом и Добруджански реки на Дунавски басейнов район.



Фиг. П.1. Водни обекти и повърхностни водни тела

Източник: Басейнова дирекция за управление на водите Дунавски район с център Плевен

∞ *Уязвима зона*

Община Хитрино попада в уязвима зони, съгласно Заповед № РД 930/25.10.2010г. на Министъра на ОСВ за определяне на нитратно уязвимите зони. В приложения към

заповедта са определени водните тела, които са замърсени или са застрашени от замърсяване с нитрати от земеделски източници, териториите на общините или части от тях в обхвата на уязвимата зона по надморска височина и карта на зоната.

∞ Чувствителна зона

Община Хитрино частично попада в чувствителни зони /само територията която съвпада с тази на частта от водно тяло BG1RL900R012/, съгласно Заповед № РД 970/28.07.200 г. на Министъра на ОСВ. Чувствителните зони в повърхностните водни обекти в териториалния обхват на БДУВДР: с начало „р. Дунав, от границата при с. Ново село“ и край „р. Дунав, до границата при гр. Силистра“, както и „Всички водни обекти във водосбора на р. Дунав на територията на Р България“.

2) Райони с потенциален риск от наводнения на територията на общината

В Дунавският район за басейново управление на основание с чл. 146г от ЗВ са определени райони със значителен потенциален риск от наводнения (РЗПРН), съгласно Заповед № 88/21.08.2013г. на Директора на БДУВДР, и са утвърдени със Заповед № РДД 744/01.10.2013г. на Министъра на ОСВ. Предварителните РЗПРН са класифицирани в три степени на риск по отношение на човешкото здраве, стопанската дейност, околната среда и културно историческото наследство - нисък, среден и висок. Утвърдените РЗПРН съдържат само районите със степен на риск „висок“ и среден”

РЗПРН се определят на база на резултатите от предварителната оценка на риска от наводнения (ПОРН) по Критерии и методи за определяне и класифициране на риска и определяне на РЗПРН, утвърдени от Министъра на ОСВ, съгласно чл. 187 ал. 2 т. 6 от ЗВ. На територията на община Хитрино не попадат райони със значителен потенциален риск от наводнения по чл. 146г от ЗВ.

3) Подземни води

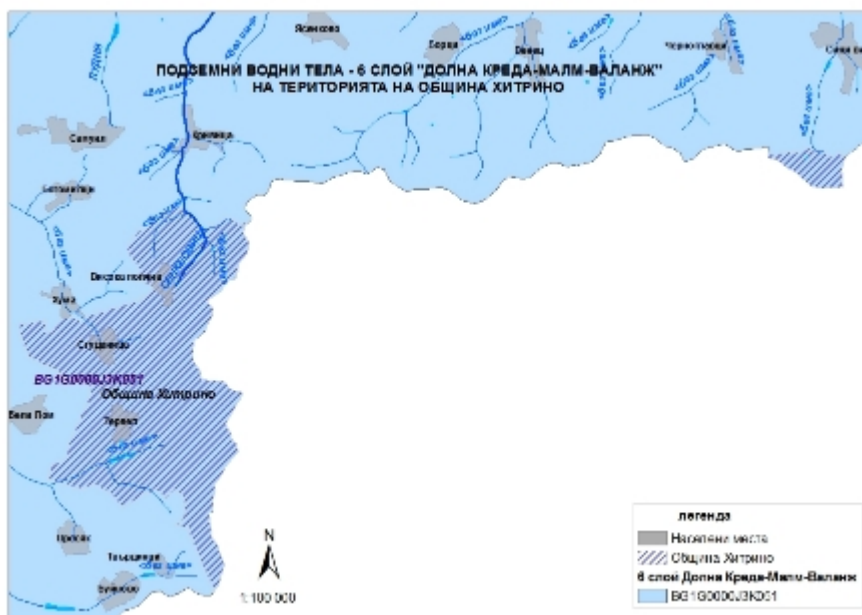
Частта от общината в обхвата на Басейнова дирекция Черноморски район попада в района на разпространение на подземни водни тела от:

- **ДОЛНОКРЕДИТЕН ВОДОНОСЕН ХОРИЗОНТ– ХОРТРИВ, БАРЕМ**

Подземно водно тяло с име „Пукнатинни води в хортрив-барем-апт Каспичан, Тервел, Крушари“ и код BG2G000K1NB036 .

На територията на Общината попада един пункт за мониторинг на химичното състояние на подземните води от националната програма в изпълнение на Заповед № РД– 182/26.02.2013 г. на Министъра на околната среда и водите .

През 2013г. и 2014г. в пробите от водата в пункта се наблюдава тенденция към трайно повишение на концентрациите на нитрати. Повишеното съдържание на замърсители в подземните води се дължи предимно на дифузни източници; просмукване на замърсители при взаимодействие с реката, която в голямата си част е в риск; развито земеделие; липса на защитен екран при селищните депа за отпадъци; наличие на селища



Фиг. П.3 Подземни водни тела- 6 слой „Долна креда – Малм валанж“

Източник: Басейнова дирекция за управление на водите Дунавски район с център Плевен

На територията на Общината в обхвата на БДУВДР не попадат пунктове за мониторинг от националната програма за наблюдение на подземни води.

По данни на „Напоителни системи“ ЕАД клон Шумен на територията на Община Хитрино няма изградени корекции на реки, отводнителни помпени станции и отводнителни полета. Не са регистрирани абонати ползващи промишлено водоснабдяване и вода за напояване за последните 5 години.

Външната водопроводна мрежа в Община Хитрино е на възраст между 28 и 78 години. Експлоатационния период на водопроводите отдавна е изтекъл. Експлоатационната възраст обуславя: големи загуби, намалена проводимост, чести аварии, влошено качество на питейните води.

Проблем при водоснабдяването е отдавна е изтеклият експлоатационен период на водопроводите. Експлоатационната възраст обуславя:

- ★ големи загуби;
- ★ намалена проводимост;
- ★ чести аварии;
- ★ влошено качество на питейните води.

В нито едно от населените места на Община Хитрино няма изградена канализация. На територията на Общината няма изградени ПСОВ. Към момента отпадъчните води от домакинствата и обществения сектор са заустени в септични ями, което създава предпоставки за замърсяване на почвата, повърхностните и подземни води. От друга страна липсата на дъждовна канализация създава условия за образуване на водосбори и залежаване на повърхностните води, което води до разрушаване на пътните платна и непроходимост на уличната мрежа. Като цяло се нарушава и екологично равновесие на

територията на Общината в резултат на непречистените води.

Изграждането на канализация и пречиствателни станции ще спомогне за постигане на целите заложи в Рамковата директива по водите, ПУРБ на ИРБ и Директива 91/271/ЕЕС.

3. Почви и земеползване

Почвите в община Хитрино са представени от всички подтипове на черноземите. Основни почви са изслужените черноземи, както и тъмносивите и ливадни почви. Изградените полезащитни горски пояси донякъде смекчават негативното влияние на суховеите върху селскостопанската дейност.

Основните почвени видове, срещани се на територията на Община Хитрино са *карбонатните и типичните черноземи*. Те заемат значителни площи в североизточната и централната част на общината – в землищата на селата Върбак, Сливак, Каменяк, Тимарево, Развигорово, Звезгор и др. Формирани са върху льосовидни изветрителни продукти. Характеризират се с добре обособен хумусен хоризонт и слабо развит преходен. Притежават рохкав строеж и добър въздушен и топлинен режим. Отличават се с добро естествено плодородие. Неблагоприятните им свойства са: голяма водопропускливост и неблагоприятен фосфатен режим.

Карбонатните черноземи съдържат специфични образования - карбонатни мицели.

Типичните черноземи са формирани върху разкъсана льосова основа. В морфологично отношение не се различават съществено от карбонатните черноземи, с тази разлика, че карбонатите при тях се наблюдават във височинния интервал 25-60 см. Мощността на хумусния хоризонт е 50-70 см. Поради идентичните свойства на типичните черноземи с тези на карбонатните те се обединяват в една обща агро-производствена група.

Изслужените черноземи заемат значителни площи в землищата на селата Трем, Студеница, Тервел, Единаковци, Байково. Формирани са върху изветрителни продукти на мергели и льосовидни материали. Характеризират се със сравнително мощен хумусен хоризонт, висок запас на органическо вещество, тежко-песъчливо глинест механичен състав и високо потенциално и ефективно плодородие.

Изслужените черноземи са сред най-плодородните почви. Това се дължи на тежкия механичен състав (песъчливо-глинест, като количеството на глината се увеличава в дълбочина) и добрата водозадържаща способност. Формирани са върху льосовиден и песъчливо-глинест субстрат.

Сивите горски почви се характеризират с маломощен хумусно-алувиален хоризонт, поради изсичането на горите и интензивните ерозионни процеси. Сивите и тъмносиви горски почви имат добра структура, пропускат въздуха и задържат влагата и бързо се затоплят през пролетта. Те са образувани върху слюдести шисти, карбонатни пясъчници и др., под влияние на влаголюбива букова растителност, която постепенно е била унищожена и заменена с по-сухолюбива растителност.

Върху трасетата на река Каменица и Пакоша и нейните притоци са разпространени алувиално-ливадни почви. Наличието на мощен хумусен хоризонт и добра запасеност от органично вещество обуславят високото естествено плодородие на тези почви. Подходящи са за създаване на овощни насаждения и за отглеждане на фуражни, технически и зеленчукови култури.

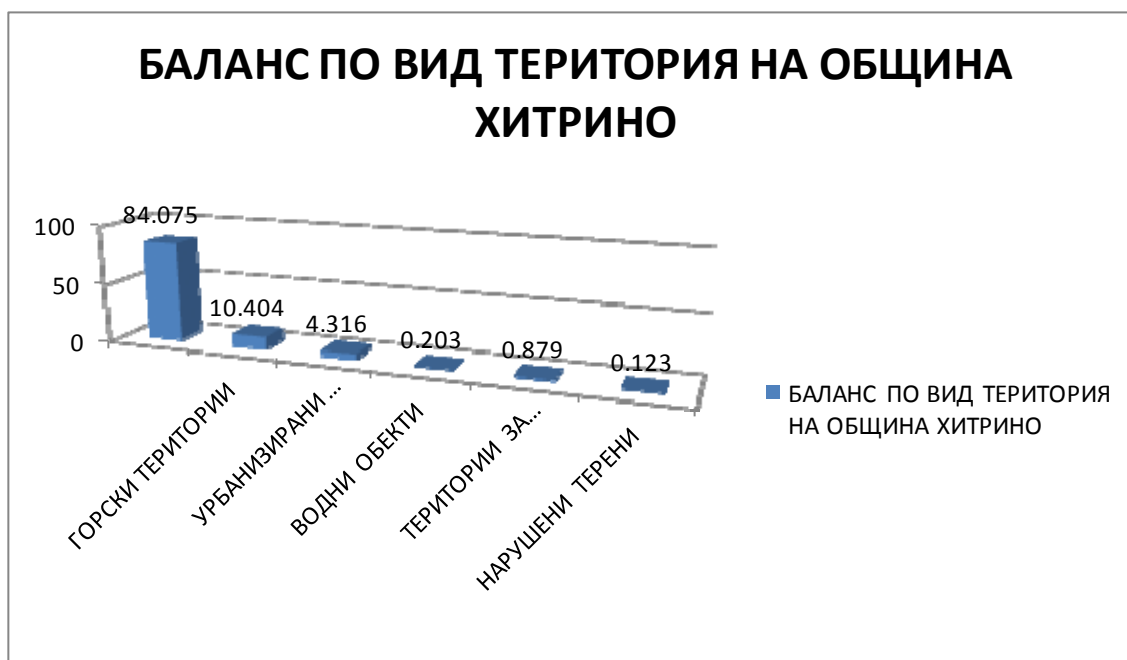
∞ *Земеползване*

Териториалната структура на община Хитрино според вида територия се дели на урбанизирана, земеделска, горска, нарушени територии, територия заета от води и водни обекти, територия на транспорта.

Правилното използване на териториалните ресурси и природните дадености във всички аспекти и сфери на човешките дейности биха помогнали за развитие на общината.

По данни на „Общинската служба по Земеделие- Хитрино“ поземления ресурс на Община Хитрино към 27.02.2015 г. се разпределя така:

Графика II.1. Баланс по вид територия в Община Хитрино



Графика II.2. Баланс по категория на земята в Община Хитрино



Графика II.3. Баланс по вид собственост в Община Хитрино



Не е констатирано засоляване на почвите. Не са регистрирани почви, замърсени с тежки метали. От извършеният от РИОСВ мониторинг на почвите следва заключението, че почвите на общината са в добро състояние. Компонент почви на околната среда е

незаменим, ограничен и невъзстановим природен ресурс, което налага опазването му от вредни въздействия и унищожаване, както и неговото устойчиво ползване и управление.

4. Земни недра

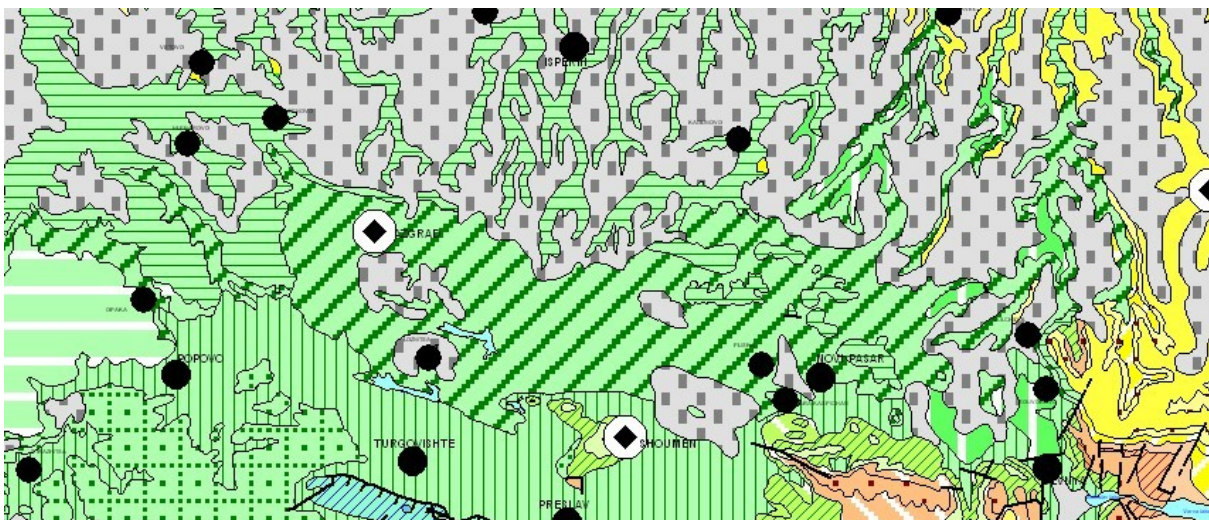
Територията на общината е разположена върху Мизийската плоча, основата на която преобладаващо е изградена от палеозойски скали. Върху тях пространствено са отложени седиментни скали с различна дебелина. Специфична скала е льосът. Различно дебела льосова покривка воалира вододелни пространства, долинни склонове, както и някои речни тераси. В орографско отношение заеманата територия се характеризира с голямо разнообразие – в северната част се спускат най-южните части на Лудогорското плато и Самуиловските височини. През територията на Хитрино преминават две реки Пакоша и Каменица. Посредством долината на р. Провадийска общината се свързва с Девненската низина и респ. Черно море.

В геолого-тектонско отношение районът се разполага в Мизийската платформа. В геоморфоложко отношение районът се отнася към Източна Дунавската равнина.

В тектонско отношение, попада в обсега на северната/преходна/ивица на Предбалканската структурна зона, изградена от широки слабо изразени ганкови структури.

♣ Геоложки строеж

В геоложко отношение общината е част от източните предели на Лудогорското плато. Лудогорието има свой характерен строеж, който обаче е във връзка с останалите части на Мизийската плоча. То е изградено главно от долнокредни беремски варовици и пясъчници, разкрити на места в долините на пресъхнали реки - там където често се спускат стари пътища. На места излизат пясъчници от същото време и материали от третичния период. Цокълът на Лудогорието е изграден от двата неокомски етажа - хотрив и валанж.





Фиг. II.4. Характеристика на геоложките условия в община Хитрино

☞ *Полезни изкопаеми*

По данни на Министерството на енергетиката на територията на Община Хитрино има една действаща концесия за добив на подземни богатства – строителни материали – варовици от находище „Хитрино“, предоставена на “Автомагистрала Черно море” АД гр. Шумен, на основание решение № 333 на Министерския съвет от 14.05.2001 г. и сключен концесионен договор за срок от 25 години и предстои провеждането на геологопроучвателни дейности в следните площи:

- ★ „Хитрино – 3“ – от “Автомагистрала Черно море” АД гр. Шумен, на основание разрешение № 404 от 29.09.2014 г. за проучване на строителни материали – „подземни богатства по чл. 2, ал. 3, т.5 от Закона за подземните богатства в площ „Хитрино-3“, разположена в землището на с. Сливак.
- ★ „Хитрино – 4“ – от “Автомагистрала Черно море” АД гр. Шумен, на основание разрешение № 403 от 29.09.2014 г. за проучване на строителни материали – „подземни богатства по чл. 2, ал.3, т.5 от Закона за подземните богатства в площ „Хитрино-4“, разположена в землището на с. Сливак.

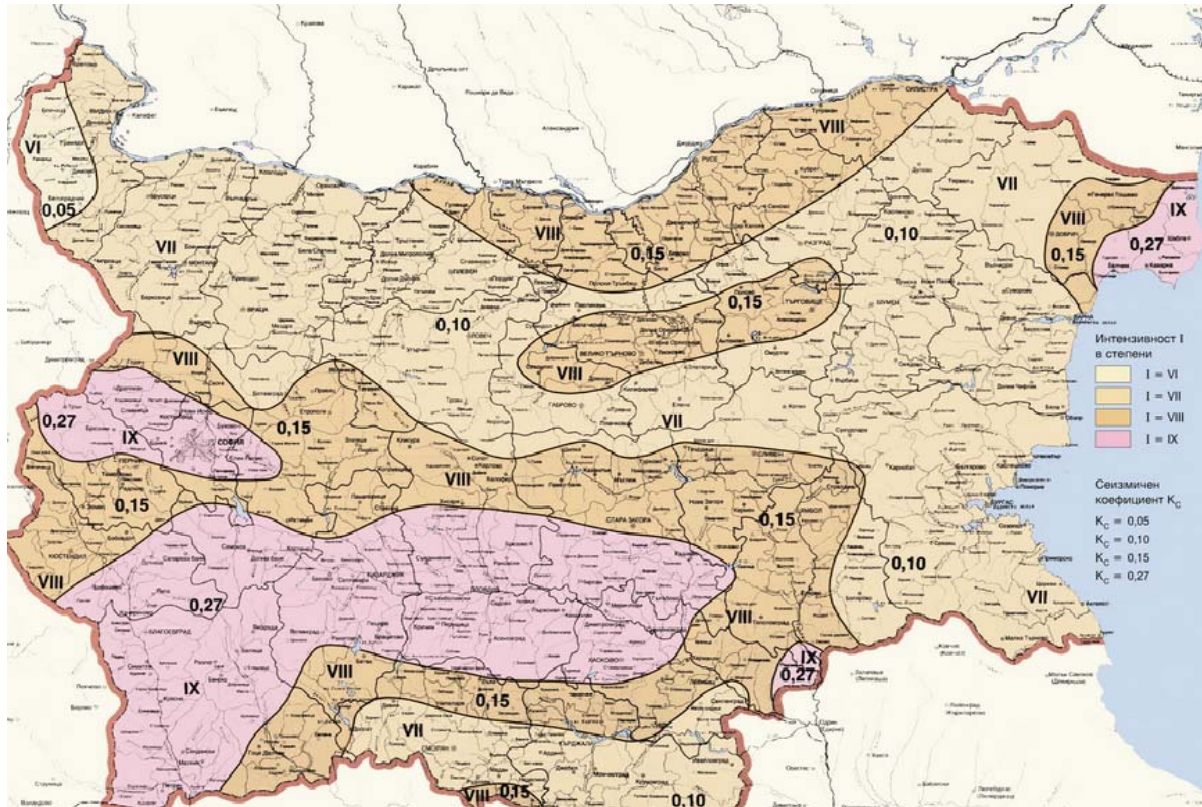
Към момента няма предоставени по реда на Закона за подземните богатства концесии за добив на: метални полезни изкопаеми, неметални полезни изкопаеми-индустриални минерали, нефт и природен газ, твърди горива, скалнооблицовъчни материали.

Реализацията на „бъдещи проекти“ и инвестиционни намерения за добив на подземни богатства на територията на Община Хитрино е в пряка зависимост от резултатите от провежданите съгласно посочените по-горе разрешения за геологопроучвателни дейности и от резултатите от оценката на въздействието върху околната среда на съответните инвестиционни намерения, направено по реда на глава шеста от Закона за опазване на околната среда.

☞ *Сеизмичност*

Съгласно Наредба № РД-02-20-2/ 2012 г. на МРРБ за проектиране на сгради и съоръжения в земетръсни райони (обн., ДВ, бр. 13 от 2012 г.; попр., бр. 17 и 23 от 2012 г.), респ. Приложения № 5 към чл. 15, ал. 2 и чл. 106 Карта за сеизмично райониране на

Република България за период 1000 години и Приложение № 6 към чл. 15, ал. 2 Списък на населените места със стойности на сеизмичния коефициент към Картата за сеизмично райониране на Република България, общината попада в район със степен на интензивност I-VII и стойност на сеизмичния коефициент = 0.10.



Фиг. II.5. Сеизмичната карта на България

5. Ландшафт

Ландшафтно устройство и зелена система

Ландшафтното устройство на Община Хитрино се обуславя от природо-географските характеристики на региона – географско положение, релеф, климатични и водни ресурси, почвена и геоложка характеристика и биологично разнообразие. Природните и антропогенни елементи, формиращи видовете ландшафт на територията на общината са:

- ★ Паркове, градини и зелените площи за ограничено ползване в населените места;
- ★ Гробищните паркове;
- ★ Обектите за спорт и рекреация;

- ★ Транспортните обекти и развитите зелени зони около тях;
- ★ Ниви;
- ★ Трайни насаждения;
- ★ Ливади;
- ★ Гори;
- ★ Водни течения и площи и дървесно-храстовата растителност около тях.

На територията на Община Хитрино са определени следните видове ландшафти:

- ✓ Урбогенен/Селищен ландшафт;
- ✓ Агрогенен ландшафт;
- ✓ Дендрогенен ландшафт;
- ✓ Дендрогенен ландшафт, около водни течения и обекти;
- ✓ Техногенен ландшафт.

6. Биологично разнообразие – растителност, животински свят, защитени зони и защитени територии

Според растително-географското райониране на България територията на община Хитрино попада в Източно-Дунавската равнинна област. Тя се простира от западния вододел на р. Русенски Лом до границата ѝ с крайбрежната Черноморска зона. Оттук на изток добре изразената праволинейна морфотектонска граница на Източната дунавска равнина с Предбалкана следи подножието на северния разседно обусловен склон на Преславската планина. Още по на изток до контакта с Черноморската зона тя следи долината на река Голяма Камчия.

6.1. Растителност

Тревният тип растителност е представен предимно от вторичен тип растителност, който е адаптиран към ареала на унищожените гори. Тя е тясно свързана с ливадите и пасищата. Ливадите съпровождат предимно влажните и умерено влажни почви, а сравнително по-рядко се срещат върху сухите почви. Техните тревни съобщества са представени от житни и бобови растения. Тревният състав се състои от червена (*Trifolium pratense*) и бяла детелина (*Trifolium repens L.*), ливадна класица (*Alopecurus pratensis*), овсига (*Bromus arvensis*), коило (*Stippa capillata*) и др.. В заливните тераси на реките се наблюдават представители предимно от житното растение пирей (*Agropyrum repens*), ливадината (*Limnanthes alba*), полевицата (*Agrostis tenuis*) и др. Територията на областта е покрита с горска растителност от широколистни видове, в които преобладават дъбови формации от обикновен габър (*Carpinus betulus*), цер (*Quercus cerris*), благун (*Quercus frainetto Ten.*), келяв габър (*Carpinus orientalis*). Постоянни техни спътници са липата (*Tilia tomentosa*), ясенът (*Fraxinus angustifolia*), габърът (*Carpinus betulus*) и дивата круша (*Pyrus pyraster*).

В съседство с тези растителни видове или заедно с тях се срещат и храстите на смрадликата (*Cotinus coggygia*), чашкодряна (*Cornus sanguine*), червен глог (*Crataegus monogyna*), лещката (*Corylus avellana*) и др. Буковите гори са разпространени в северните

разклонения на Лиса планина. Мерите, пасищата и ливадите предимно в югозападната част на областта, са важна естествена база за развитието на животновъдството.

По архивни данни на територията на Община Хитрино има регистрирани защитени растения в землищата на с. Иглика и с. Становец от: *Adonis aestivica* – Летен гороцвет и *Primula vulgaris* – Лечебна иглика.

Основни горски видове, срещащи се територията на Община Хитрино са няколко вида дъб, габър, бряст, ясен, клен, липа, топола, акация, люляк, черница и дива круша. Запазени са и отделни съобщества от мизийски бук. От храстовидните съобщества са разпространени смрадлика, чашкодрян, диво грозде, драка, глог, леска и бъз.

6.2. Животински свят

Фауната, в т. ч. и гръбначната (тип *Chordata*, подтип *Vertebrata*), която е най-добре проученият тип фауна и чийто природозащитен статус у нас е най-пълно регламентиран в този район е от видове, характерни за ниските части на страната, какъвто е и разглежданият терен. В зоогеографски аспект фауната е от палеарктичен тип и по-конкретно от видове предимно на умерените географски ширини, като в района се срещат и известен брой видове с южно разпространение за Европа, т. е. с ареали в Средиземноморската подобласт на Палеарктика, което в климатично отношение е следствие от непосредствената близост на морето, която близост обуславя и по-мекия климат на тези територии. В животинския свят преобладават евроазиатски и средноевропейски зоогеографски елементи. Най-добре запазена и богата е фауната в горите.

От бозайниците са характерни дива свиня (*Sus scrofa*), дива котка (*Felis silvestris*), обикновен сънливец (*Glis glis*), обикновена горска мишка (*Sylvaeumus sylvaticus*), катерица (*Sciurus vulgaris*), вълк (*Canis lupus*), чакал (*Canis mesomelas*), лисица (*Vulpes vulpes*), златка (*Martes martes*), белка (*Martes foina*), пъстър пор (*Vormela peregusna*) и язовец (*Meles meles*). В разглежданата област най-често срещаните видове птици са представители на: врабчоподобни, соколоподобни, совоподобни, щъркелоподобни, гълъбоподобни и кокошоподобни. Язовирът в Развигорово е зарибяван предимно с шаран (*Suyprius carpio*) и толстолоб (*Hypophthalmichthys molitrix*).

Животинският свят на територията на общината показва разнообразие предимно по отношение на бозайниците и по - малко по отношение на птиците, земноводните и влечугите. Най-разпространени са дивите свине, но се срещат и типични степни бозайници като степен пор, европейски лалугер, заек, таралеж. Птичето разнообразие се представя от посевна врана, сива яребица, пдпдък, а край водните обекти се среща малката и обикновена дропла.

★ Горско стопанство

Община Хитрино се намира на територията на ТП “ДЛС Паламара“ - с.Венец. Поради обстоятелството че към момента няма утвърден ГСП на стопанството, представените данни не са окончателни.

Горският фонд на община Хитрино е 40 062 дка, от които 5 910 дка са общински, а останалите – държавна, частна и друга собственост.

Растителното разнообразие в горския фонд на община Хитрино включва над 40 дървесни вида, в т.ч. 4 иглолистни (неместни), над 20 храстови и над 100 броя тревисти. Преобладават церово - габъровите гори, масиви от сребролистна липа, както и гори от дъб с габър. В горите се срещат различни видове едър и дребен дивеч. Представители на едрият дивеч са благороден елен, сърна, дива свиня, а на дребният - див заек, фазан, яребица, пъдпъдък, дива патица. От хищниците се срещат лисица, чакал, вълк.

Основните дървесни видове и най-разпространени в района на Общината са Бялата акация (*Robinia pseudoacacia*), хибридна топола (*Populus x canadensis*), цер, дъб, габър.

Гъби - на територията на община Хитрино са със сравнително ограничени находища. Няма данни за промишлено събиране на видове гъби. Някои видове като сърнела и печурка са преобладаващи и се събират в по-големи количества, но само за лични нужди.

6.3. Защитени зони

На територията на община Хитрино са разположени две защитени зони (ЗЗ) от НЕМ “Натура 2000”. Това са “Каменица” с код BG0000138 и „Кабиюк“ с код BG0000602, определени съгласно изискванията на Директива 92/43/ЕЕС за хабитатите с решение на МС № 122/02.03.2007 г. (ДВ бр.21/2007г.).

★ ЗЗ “ Каменица ” е с обща площ от 1454.53 ха и местоположение:

1. Област: Шумен, Община: Каспичан, Населено място: гр. Плиска, с. Златна нива, с. Каспичан, с. Могила;
2. Област: Шумен, Община: Хитрино, Населено място: с. Добри Войниково, с. Каменяк, с. Сливак, с. Тимарево;
3. Област: Шумен, Община: Шумен, Населено място: с. Велино, с. Коньовец, с. Царев брод.

★ Защитена зона “ Кабиюк ” BG0000138 с площ: 286.87 ха и местоположение:

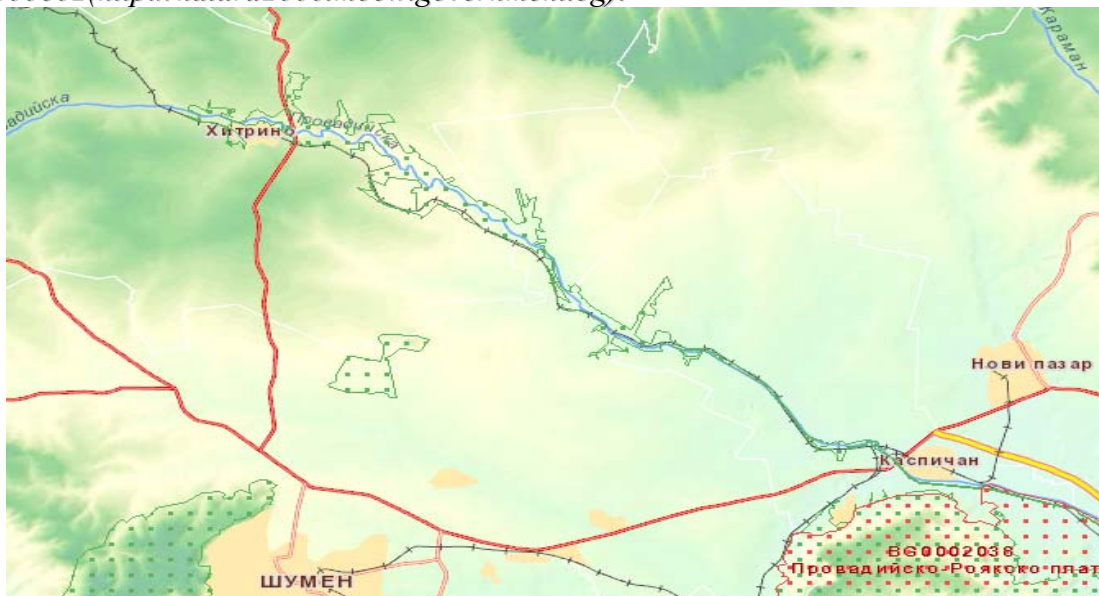
1. Област: Шумен, Община: Хитрино, Населено място: с. Върбак
2. Област: Шумен, Община: Шумен, Населено място: гр. Шумен, с. Коньовец, с. Панайот Волово.

Предназначението и целите на двете защитени зони са следните:

- ★ Запазване на площта на природните местообитания и местообитанията на видове и техните популации, предмет на опазване в рамките на защитената зона;
- ★ Запазване на естественото състояние на природните местообитания и местообитанията на видове, предмет на опазване в рамките на защитената зона, включително и на естествения за тези местообитания видов състав, характерни видове и условия на средата;
- ★ Възстановяване при необходимост на площта и естественото състояние на приоритетни природни местообитания и местообитания на видове, както и на популации на видовете, предмет на опазване в рамките на защитената зона.

Територията на община Хитрино попада в границите на BG0000138 „Каменица” и BG0000602 „Кабиюк”, определени съгласно чл. 6, ал. 1, т. 1 и 2 от ЗБР за опазване на местообитанията. Както е видно от интерактивната карта на защитените зони по Natura 2000, приложена по-долу, по-голямата площ от ЗЗ „Каменица” BG0000138 (по р. Провадийска) – малко над 1/2 от зоната попада на територията на общ. Хитрино, докато една много малка част от северозападния край на ЗЗ „Кабиюк” BG0000602 (в землището на с. Върбак, общ. Хитрино), се намира в границите на разглежданата община.

Фиг. II.6. Карта на общ. Хитрино, обл. Шумен с местоположението на ЗЗ „Каменица” BG0000138 (по р. Провадийска) и ЗЗ „Кабиюк” BG0000602 (<http://natura2000.moew.government.bg>):



Подробно описание и анализ на вероятността и степента на въздействие на ОУП на община Хитрино, върху предмета и целите на опазване на защитени зони „Каменица” BG0000138 и „Кабиюк” BG0000602, е извършено в Доклада за оценка за съвместимост и въздействие на ОУПО Хитрино, неразделно приложение към настоящият Доклад за екологична оценка.

6.4. Защитени територии

Територията на Община Хитрино не попада в границите на защитени територии по смисъла на Закона за защитените територии.

В границите на Община Хитрино съществуват следните защитени обекти:

- ☛ В местността „Край селото”, в землището на с. Добри Войниково се намира представител на Род *Quercus L.* - ДЪБ „мравчен” - вековно дърво на повече от 500 години и височина над 25 метра;

7. Културно-историческо наследство, включително архитектурно и археологическо наследство

Със своето многообразие и с познавателните, възпитателните и естетико-емоционалните си качества, културното наследство на община Хитрино представлява фактор за социално-икономическото развитие на общината и ценен ресурс на туризма.

По своя характер и епоха обектите са разпределени в следните групи:

- ★ Паметници от праисторията- пещери, селищни могили, селища на открито, некрополи (от 3000 до 1800г. пр.н.е.)
- ★ Паметници от тракийската епоха – селища, крепости, некрополи (от края на второто хилядолетие пр.н.е. до II-I в.пр.н.е.)
- ★ Паметници от античната и късноантичната епоха- селища градове, крепости, вили, каптажи, светилища, мостове, пътища, некрополи и др. (от I до VIв.)
- ★ Паметници от ранното и късното средновековие- селища, крепости, езически храмове, църкви, манастири, некрополи, мостове и др. (от VII до XVв.)
- ★ Надгробни могили

Материално културно наследство

★ Движими културни ценности

От предоставените материали за културното наследство, няма данни за движими културни ценности открити на територията на Община Хитрино.

★ Недвижими културни ценности

Обектите на недвижимото наследство са също и важен елемент на материалната жизнена среда, и в частност - на селищната среда, и в този смисъл са сред факторите, определящи качеството на живот на населението. Опазването на културните ценности на общината представлява една от основните цели на устройствената политика. Създаването на устройствени условия за това е изведено сред първостепенните задачи на планирането.

● *Археологически*

От събраните материали за обектите паметници на културата в Община Хитрино, можем да обобщим, че на територията на общината са открити 65 архитектурни обекта, от които 61 са с категория национално значение, 3 от тях са с местно и един обект за който няма информация за категорията му. От направения анализ на информацията за културното наследство открито в Община Хитрино, можем да систематизираме следните обекти:

- ★ Антични селища – открити са 4 обекта, като един се намира в района на с.Единаковци, два в с.Черна и едно в с.Живково;
- ★ Възрожденско селище –в района на с.Живково;
- ★ Късно антична крепост –в района на с.Висока поляна;

- ★ Могилни насипи – 32 обекта, разположени в района на селата Близнаци, Висока поляна, Върбак, Добри Войниково, Живково, Звегор, Каменяк, Развигорово, Становец, Студеница, Тервел, Трем и с.Тимарево.
- ★ Надгробни могили – 22 обекта, разположени в района на селищата - Висока поляна, Длъжко, Живково и с.Каменяк;
- ★ Некропол – един обект в района на с.Живково;
- ★ Ранносредновековно землено укрепление "Кабюк" – една част от укреплението е разположен територията на с.Върбак, общ.Хитрино, а друга част е разположена в землището на с. Конювец, общ. Шумен;
- ★ Селищна могила – 2 обекта, намиращи се в района на с. Калино и с. Черна;
- ★ Средновековно селище – намира се в района на с.Живково.

● **Архитектурно-строителни**

- ★ Къща на Талиб Салимов Ахмедов – с.Черна;
- ★ Склад за зърнени храни – 2 обекта в района на с.Хитрино;

● **Исторически**

От предоставения списък на РИМ-Шумен, на територията на Община Хитрино има три възпоменателни знаци, издигнати по повод участието на България във войните от 1885 г., 1912-1913 г., 1915-1918 г., 1944-1945 г.-

- ★ Паметна плоча на Живко Тотев Гергански в с. Живково;
- ★ Бронзов бюст на Живко Гергански- с. Живково;
- ★ Обелиск с паметна плоча " За разгрома на фашизма през Отечествената война 1944-1945 г." в с. Върбак.

В регистрите няма данни за етнографски, художествени и урбанистични недвижими културни ценности.

Делът на археологическото наследство в Община Хитрино е най-голям, анализирани са 65 археологически обекта от общо 70 обекта на културното наследство.

➤ **Историческо наследство**

В Община Хитрино със статут на исторически НКЦ са 5 обекта. Два от тях са архитектурно-строителни ценности, но от направеното проучване се установи че те са унищожени. Останалите три обекта са възпоменателни знаци в село Живково - 2 обекта и един в с.Върбак.

70 обекта Паметници на културата на територията на Община Хитрино са локализирани 25 обекта, унищожени – 26 обекта и нелокализирани – 19 обекта.

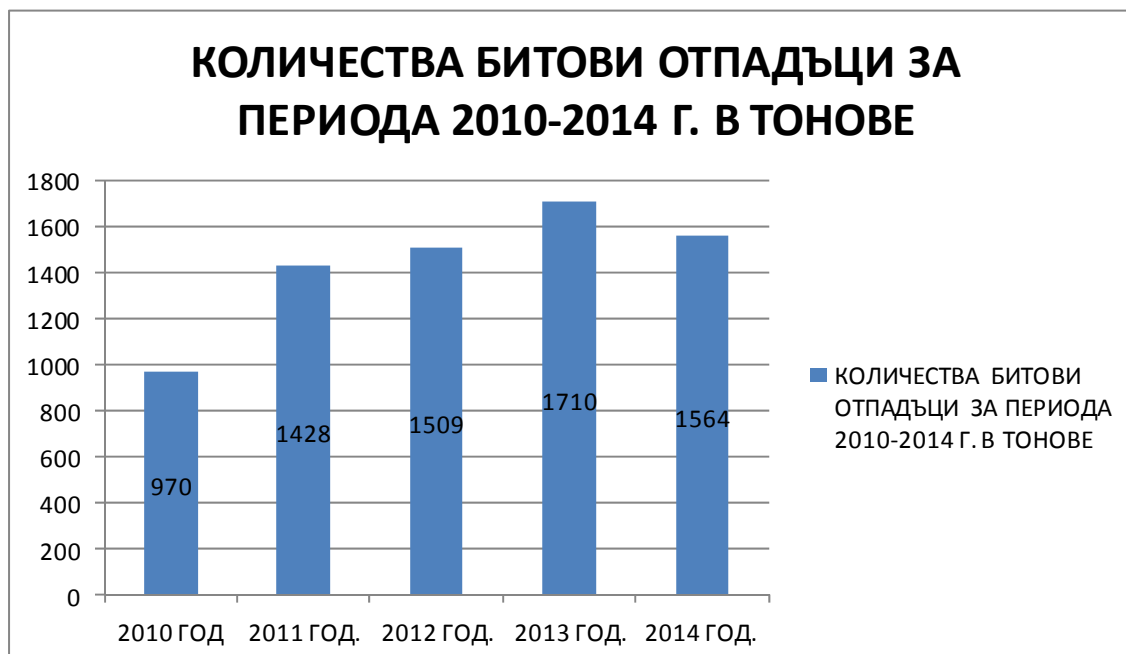
8. Отпадъци и опасни вещества

Битови отпадъци

Общият брой контейнери тип Бобър за организирано сметосъбиране разположени на територията на общината към 31.12.2014 г. е 440 бр. Съгласно сключени договори от 2011 г. до настоящият момент дейностите по извозване, депониране и обезвреждане на битовите отпадъци от територията на община Хитрино на „Регионално депо” за неопасни отпадъци в кв. „Дивдядово”, гр. Шумен, се извършват от „Титан БКС” ООД.

Събраните, извозени и депонирани битови отпадъци от територията на общината по години са както следва:

Графика II.4 Количества битови отпадъци за периода 2010 – 2014 г.



Отпадъци от строителство

Строителните отпадъци на територията на Община Хитрино се формират преди всичко от ремонт и реконструкция на жилищните и някои от обществените сгради.

Към момента няма депа за строителни отпадъци, които да се намират в процес на изграждане или за които да има проектна готовност.

В община Хитрино делът им като цяло е минимален, поради обективни причини – слабо функциониращ строителен отрасъл.

Графика II.5. Количества строителни отпадъци за периода 2006 – 2008 г.



Опасни отпадъци

Опасни отпадъци са тези, чийто състав, количество и свойства създават риск за човешкото здраве и околната среда. Количествата натрупани на територията на община Хитрино пестициди и хербициди с изтекъл срок на годност са общо 8054 кг, в т.ч. прахообразни 6004 кг и течни 2050 кг. Реализиран е проект за ремонт на склад - депо за негодни пестициди, преупаковане и извозване в с. Тимарево. В момента в този охраняем и отговарящ на изискванията за опазване на околната среда склад се съхраняват 6004 кг прахообразни и 2050 кг течни пестициди.

Сметосъбиране и третиране на отпадъците

От 2010 г. в община Хитрино е въведено организирано сметосъбиране, обхващащо всички домакинства на територията общинския център и съставните села. Община Хитрино има договор с „Титан БКС“ ООД за извозване, депониране и обезвреждане на битовите отпадъци от територията на общината до „Регионално депо“ за неопасни отпадъци находящо се в землището на кв. Дивдядово, гр. Шумен.

Община Хитрино е сключила и следните договори:

- ★ с „Булекопак“ АД за въвеждане на система за разделно събиране, съхранение, предварително третиране и транспортиране на отпадъци от опаковки, образувани на територията на общината от домакинствата, административните, социалните и обществените сгради, заведенията за обществено хранене, търговските обекти и обектите за отдих, забавления и туризъм.

- ★ с „РЕКОБАТ” АД за организиране, изграждане и прилагане на система за събиране, транспортиране, съхраняване, предварително третиране и предаване за оползотворяване и/или обезвреждане на НУБА.
- ★ с „ЕКО-ЕЛ БЪЛГАРИЯ” АД за организиране на система за разделно събиране на ИУЕЕО
- ★ с „Българска Рециклираща Компания” АД за организиране на дейности по събиране, съхраняване и разкомплектоване на излезли от употреба моторни превозни средства (ИУМПС) и по повторна употреба, рециклиране и/или оползотворяване на отпадъци от моторни превозни средства (МПС).
- ★ с „Грийнтех България” АД за организиране на система за разделно събиране от крайните потребители, съхраняване и транспортиране на отпадъци от ИУЕЕО.

В домакинствата в община Хитрино се прилагат индивидуални системи за домашно компостиране, при което биоразградимите битови отпадъци се третират в затворени или отворени съдове и получения компост се използва в личното стопанство.

Депта за отпадъци

Община Хитрино участва в Регионално сдружение по реда на Закона за управление на отпадъците с общините от региона, съгласно Националната програма за управление на дейностите по отпадъците.

Регионалното сдружение на регион – Шумен включва девет общини от Шуменски регион: Шумен, Нови Пазар, Велики Преслав, Каспичан, Каолиново, Венец, Хитрино, Никола Козлево и Смядово.

Производствени отпадъци

Производствени отпадъци се образуват в резултат на промишлена, занаятчийска и обслужваща дейност на физическите и юридическите лица. Няма данни за количествата генерирани такива на територията на община Хитрино.

Промишлеността в община Хитрино е представена от малки промишлени предприятия :

- ★ “Агросток” АД гр.София , зърно база –Хитрино.;
- ★ Барс комерс” – ООД- метлен цех – Хитрино.;
- ★ “Корект” АД – Хитрино, произвежда дървена дограма;
- ★ “Мадара ресори” ООД-гр.Шумен - ресорен цех клон Хитрино, извършва ремонт и производство на автомобилни ресори;
- ★ „Евро експорт импорт” ООД- дърводелски цех с.Тимарево;
- ★ ЕТ „Ферхан Ахмедов”-Феро – работилница за алуминиеви отливки с капацитет 100 т. /год. в с. Развигорово - в момента обекта е преустановил дейността си;

Управлението на производствените отпадъци е задължение на предприятията. На регионалното депо за отпадъци се допуска депониране на производствени отпадъци срещу заплащане само за отпадъци, които отговарят на критериите за приемане.

Отпадъци от опаковки и масоворазпространени отпадъци

Процентното обхванато население от системите за разделно събиране на отпадъци от опаковки в община Хитрино е 97%. За останалите масово разпространени отпадъци процентното обхванато население е общината за НУБА – 43,84%, а за ИУЕЕО – 100%.

Болнични отпадъци

Всички формирани отпадъци от здравни заведения на територията на община Хитрино се събират разделно в специални съдове и се обеззаразяват с подходящ дезинфектант. Личните лекари, извършващи практики в населените места имат сключени договори с фирма „БИО-С”ООД гр. Шумен за приемане, транспортиране и предаване за обезвреждане на опасни болнични отпадъци.

9. Вредни физични фактори

В територията на община Хитрино е изградено селскостопанско летище в с. Тимарево, което отстои на около 250 м от жилищната зона. То заема 108.8 дка площ, но през последните 10 години не се използва по предназначение.

Основният локален източник на шум за с. Хитрино е преминаващата през населеното място ж.п. линия.

Естественят радиационен гама - фон е конкретна физична характеристика на околната среда, характерна за всеки регион.

На територията на община Хитрино няма изградени обекти и други антропогенни източници, които са доказани замърсители, допринасящи за промяна в радиационната обстановка. Не са известни данни за разположени на територията на общината значителни източници на нейонизиращи лъчения. Няма установено завишаване на естествения радиационен фон.

По отношение на акустичната обстановка, в Общината няма замервания за превишаване на шума над допустимите норми, а и липсват предпоставки за това.

10. Развитие на околната среда без прилагането на плана

Бъдещото развитие на територията на общината без Общ устройствен план, е нарушение на Закона за устройство на територията. Без съществуването на ОУП ще се създаде сериозна пречка за модернизацията на техническата инфраструктура, реконструкция и доизграждане на водопроводните системи, изграждане на канализация и обновяването на жилищния фонд. Няма да има създадени устройствени условия за определяне и стимулиране икономическото развитие на общината. Културното и природното наследство на общината би останало неоползотворено.

Анализът на съществуващото състояние дава основание за синтезиране на резултатите и оценка на развитието и взаимовръзката на аспектите и факторите на околната среда без прилагането на плана, както следва:

Състоянието на компонентите на околната среда и тяхното развитие без реализиране на ОУП на община Хитрино са представени в Таблица II.1

Таблица II.1. Състояние на компонентите и факторите без прилагане на ОУП

Компонент/Фактор на околната среда	Текущо състояние	Евентуално развитие без прилагане на ОУП
Атмосферен въздух	Атмосферният въздух в района може да се окачестви като незамърсен с добро качество, под пределно допустимите концентрации на вредни вещества.	Амортизирана пътна инфраструктура, липса на обходен път.
Повърхностни и подземни води	Нарастване на загубите на питейна вода, в резултат на амортизацията на водопроводната мрежа; Липса на ПСОВ; Опазването на чистотата на водите в протичащите през общината реки е един от основните екологични проблеми на общината; Възможните наводнения ще продължат да въздействат негативно чрез, предизвикване на екологични и и социално-икономически щети.	Продължаване на тенденцията на замърсяване на повърхностните и подземни води и влошаване на екологичното състояние на водните тела в резултат на заустването на непречистени отпадъчни води. Запазване и задълбочаване риска от наводнения.
Почви и земеползване	Наличие на нарушени ерозирали терени. Усвояване на терени без правилно зонироване на териториите.	При недобро устройство на територията и липса на адекватно управление - опасност от продължаване на процеса на увеличаване на пустеещите земи, засилване на ерозията и неконтролируема промяна предназначението на земята
Земни недра	Действащите обекти за експлоатация на полезни изкопаеми са свързани с пряко, постоянно и необратимо механично нарушаване на земните недра. То се изрази главно в изземване на полезното изкопаемо. Обхватът на това	Без реализацията на ОУП, няма да бъде осигурена геоложката стабилност в районите за добив и продължаващото инфилтриране на замърсени отпадъчни води. Защитата срещу физико-геоложки процеси и явления

	<p>въздействие се ограничава в обсега на площадките за полезни изкопаеми. Продължаващо инфилтриране на замърсени отпадъчни води от съществуващи изгребни и попивни ями и замърсяването с битови и други отпадъци.</p>	<p>е възможно да остане нереализирана с всички произтичащи от това неблагоприятни следствия.</p>
Ландшафт	<p>Наличие на естествени форми на релефа с богати морфоложки форми и образования, с висока естетическа стойност на ландшафтните системи.</p>	<p>Налице е възможност за значително намаляване относителния дял на ландшафтите с естествена устойчивост. Съществува опасност от увеличаване на пустеещи земи и нарушени терени.</p>
Биологично разнообразие	<p>Запазено биологично разнообразие растителни и животински видове в Двете защитени зони Каменица” с код BG0000138 и „Кабюк“ с код BG0000602 намиращи се на територията на общината.</p>	<p>Непредвидими ще бъдат онези промени, които настъпват в условията на неодобрен план, когато се правят и отклонения от предвижданията на устройствените планове – общи и подробни „на парче“ като за тяхното противодействие възможностите за много ограничени. От тази гледна точка неприлагането на ОУП ще направи невъзможно реализирането на пакета мерки за подобряване на зелената система и биологичното разнообразие.</p> <p>Без реализация на ОУП няма да има конкретен устройствен регламент в обхвата на защитените зони. Ще се влошат качествените и количествени параметри на повърхностните водни тела ще се отразят директно на флората и фауната в тях и ще повлияят негативно на биоразнообразието в района.</p>
Културно-историческо	<p>Запазени паметници и останки от античността с местно и</p>	<p>Не е реализиран потенциала на археологическото</p>

наследство	национално значение.	наследство като обект на познавателния туризъм
Отпадъци и опасни вещества	Минималното използване на икономически инструменти за стимулиране на предотвратяването на отпадъци	Няма да бъдат създадени условия за реализиране на претоварната станция в общината с цел рециклиране на отпадъци. Няма да се създаде модерна, многофункционална система за събиране и транспортиране на битовите отпадъци. Няма да може да бъде Ликвидиран порока от стари замърсявания от депа и нерегламентирани сметища.
Вредни физични фактори	Налични източници на шум - интензивен транспортен поток минаващ по натоварените пътища. Нейонизиращите лъчения са в нормите за ОС и здравето на хората.	Ще продължи развитието на транспортната инфраструктура без прилагане на пространствените вариантни решения.
Материални активи	Ще продължават да се амортизират до пълното им разрушаване.	Без прилагане на ОУП няма да се подобри състоянието на жилищния фонд чрез предприемане на мерки за енергийна ефективност. Няма да бъде подобрена нуждаещата се от спешно подобрение инфраструктура на общината свързана с канализация и пречистване на отпадъчните води.
Население и човешко здраве	Липсата на канализация и на пречиствателни съоръжения на отпадъчните води, води до замърсяване на водите и почвите, и оказва влияние на качеството на живот и здравето на населението в общината.	Възможност за повишен здравен риск за населението поради липса на изградени канализационни системи, ПСОВ.

Без реализиране на ОУП на община Хитрино ще се задълбочават негативните прояви и въздействия върху отделните компоненти на околната среда, ще бъдат засегнати интересите на общината, собствениците на имоти, гражданските сдружения, неправителствените организации, обществеността и съседните общини.

Развитието на общината ще бъде безпланово и стихийно. Ще се забави икономическото развитие на общината, ще се пропуснат ползи от финансиране и

допълнителни инвестиции и усвояване на целеви средства от ЕС, което ще забави подобряването на условията на труд, качеството на живот, респективно осигуряване на околна среда, в която може да бъде запазена богатата природа в района.

III. Вероятни значителни въздействия върху околната среда и човешкото здраве при реализиране на предвижданията на плана

1. Характеристика на предварителния проект на Общият устройствен план на община Хитрино

Прогнозата и оценката на възможните значителни въздействия върху околната среда са непосредствено свързани с целите на ОУПО. Концепцията на ОУП е изградена в съответствие с целите, определени с Техническото задание за изработването му. Той предлага решения, с които се създават необходимите специфични за отделните части на общинската територия устройствени условия за реализация на целите на дългосрочното устойчиво развитие на общината, заложи в Общинския план за развитие (ОПР) и останалите планови документи за регионално развитие. Едновременно с това, екологичната част към ОУП стриктно съобразява в максималната възможна степен изискванията за опазване на околната среда.

За изпълнение на поставените цели и постигане на желаните резултати подходът, който е използван за изготвянето на ОУПО, ще се основава на някои основни принципи, а именно:

- ★ Принцип на устойчивостта – спазване преди всичко изискванията за екологосъобразност на общите устройствени концепции и на всяко от конкретните устройствени решения.
- ★ Принцип на приемствеността – насърчаване на онези устройствени решения (при наличие на такива), които прибавят нови положителни качества към вече създаденото, а не го отричат и разрушават.
- ★ Принцип на реализма – формулираните постижими цели, инвестиционните и организационните усилия, необходими за чиято реализация, да са съизмерими с мащаба на ресурсите, които могат реално да бъдат осигурявани общо от публичния и частния сектори.
- ★ Принцип на солидарността – търсене на баланс между индивидуалните и групови интереси от една страна и интересите на териториалната общност в цялост от друга страна, като се отчита, че в своята същност те не могат да бъдат конфликтни, тъй като и общностните интереси са сбор от определен тип индивидуални интереси (за здраве, за чист въздух и зелени площи, за образование и т.н.).
- ★ Принцип на партньорството – прилагането на същия е от изключително значение, както за постигане на надеждни и стабилни устройствени решения, така и за увеличаване на ресурсния потенциал за реализирането им.
- ★ Принцип за интегрираността – ще се изразява в прилагането на методически подход, отчитащ влиянието на разнопосочни фактори на развитието и

използването на териториалните ресурси, на търсене на възможности за съвместяване на разнопосочни интереси с превес на тези с изразен публичен характер.

- ★ Принцип за дългосрочност – съгласно действащата нормативна уредба в устройственото планиране, срокът на действие на ОУП е 15-20 години.

Правилата и нормативите за прилагане на Общия устройствени план на община Хитрино определят изискванията и ограниченията при устройственото планиране на територията на общината Хитрино.

Ограничителите за устройственото и строително усвояване на територията, с които е съобразен Планът са следните:

- ★ Разновидностите на устройствените зони включват и зони ,които са предназначени за прилагане на ограничителните режими на защитените зони, включени в „Натура 2000“ по Закона за биологичното разнообразие (ЗБР):
 - „Предимно производствена зона попадаща в Натура 2000“, означена Пп1;
 - “Смесена обслужваща и производствено-складова зона попадаща в „ Натура 2000“, означена със Соп1;
- ★ Не се допуска промяна на предназначението на поземлените имоти на водни обекти и строителството в тях. Изключение се прави за изграждането на водностопански и хидротехнически системи и съоръжения;
- ★ Терени с обекти на културно-историческото наследство се устройват съобразно изискванията и определените от НИОНКЦ режими за опазване на недвижимите културни ценности;
- ★ В охранителната зона на НАКЦ се разрешава ниско застрояване, като инвестиционните проекти за обектите на ниско и подземно строителство се съгласуват с МК;

Анализ и оценка за въздействието върху околната среда на ОУП

Описаните характеристики на ОУП представени чрез принципи и ограничители го определят като планов документ, насочен към екологосъобразно устройство на територията на община Хитрино. Чрез ограничаване до минимум на неблагоприятните последици от урбанизацията на територията и едновременното създаване на условия за по-нататъшно социално-икономическо развитие на общината е създаден баланс за територията.

ОУПО Хитрино е разработен като инструмент за регулиране в устройствено отношение на процесите на по-нататъшната урбанизация на територията на общината в граници, които да не накърняват целостта и стабилността на природната ѝ среда. Конкретните устройствени решения, определящи допустимите форми и степени на урбанизация на отделните части на територията са израз на търсен/постигнат баланс между действащите върху тях стимулиращи и ограничаващи урбанизацията фактори.

Перспективата за развитие е съобразена с ограничителните режими, действащи в на общинската територия, част от която е обхваната от защитени зони от Европейската мрежа „Натура 2000”.

Въздействията върху околната среда и човешкото здраве са оценени в съответствие със степента на подробност на предвижданията на плана.

2. Атмосферен въздух

Оценката на тези компоненти на околната среда се извършва на база анализ на предвижданията на плана по отношение устройството и локацията на производствените дейности, организацията на транспортно-комуникационната мрежа, съсредоточията на селскостопанската инфраструктура, зоните за търговско и друг вид обществено обслужване и др. Всички тези дейности, в качеството им на предмет на ОУПО, представляват в по-малка или по-голяма степен интерес по отношение определяне въздействието им върху качествата на климата и атмосферния въздух.

По отношение на общинската пътна мрежа ОУПО предвижда реконструкция на някои пътища и изграждане на някои нови участъци.

Планът не предвижда промени в железопътната инфраструктура.

В ОУП няма предвидени конкретни проектни предложения, които да доведат до съществено замърсяване на атмосферния въздух.

При реконструкцията и модернизацията на съществуващата пътна инфраструктура се очаква незначително въздействие.

Анализ и оценка за въздействието върху околната среда на ОУП

Като цяло реализацията на ОУП няма да утежни замърсяването на атмосферния въздух и не се очаква значително въздействие върху него.

Таблица III.1

компонент/ фактор	непряко	пряко	краткотрайно	среднотрайно	дълготрайно	временно	постоянно	кумулятивно	положително	отрицателно
Атмосферен въздух	да	да	да	не	да	да	да	не	да	не

3. Повърхностни и подземни води

Състоянието на подземните води, водоземните съоръжения, съществуващите СОЗ, водопотреблението, водопроводната и канализационната мрежа са коректно отразени в ОУП.

Предвижданията на предварителния проект за ОУП не засягат съществуващите санитарно-охранителни зони.

Всички дейности в ОУП в екологичен план имат положително въздействие върху количествения и качествен състав на подземните води:

- подмяна на съществуващата амортизирана водопроводна мрежа с цел намаляване драстично загубите на питейна вода и осигуряване на допълнителен ресурс от подземни води за други цели;
- въвеждане на съвременни системи за контрол на
- организационни мерки за издирване и санкциониране на незаконното водопотребление;
- учредяване сервитутите на външните водоводи;
- въвеждане и поддържане на ГИС/МИС (мрежови информационни системи) и хидравлични модели
- изграждане на ПСОВ и довеждащите колектори към нея;
- завършване на частично изградената канализационна мрежа в града, проектиране и изграждане на нови такива
- системен мониторинг на изпусканите водни количества от стопанските субекти.
- въвеждане на добри селскостопански практики в земеделската и
- животновъдна дейност и др.

Проектните решения на ОУП, свързани с доизграждане и реконструкция на инфраструктурата за водоснабдяване не са носители на рискове за отрицателни въздействия върху околната среда, а те ще доведат до намаляване загубите на вода, подобряване на водоснабдяването и качеството на подаваната питейна вода, увеличаване на полезно използваната вода.

С изграждането на канализацията на населените места, ще се подобрят санитарно-хигиенните условия, качеството на водите и ще се намали миграцията на замърсяващи вещества от септични ями и други неорганизирани и неконтролирани източници на замърсяване. Изграждането на пречиствателни съоръжения за отпадни води ще подобри качествата на водите на водоприемниците.

Анализ и оценка за въздействието върху околната среда на ОУП

При изпълнение на предвидените препоръки, предвидените дейности в ОУП се припокриват и не противоречат на мерките в ПУРБ на БДУВЧР и БДУВДР за постигане

на целите запазване на доброто количествено, и постигане на добро химическо и обобщено състояние на повърхностните водни тела.

Планът осигурява устройствени условия за опазване на водните течения и водните площи и съхраняване характеристиките на средата.

Таблица III.2

компонент/ фактор	непряко	пряко	краткотрайно	среднотрайно	дълготрайно	временно	постоянно	кумулятивно	положително	отрицателно
повърхностни води	да	да	не	не	да	не	да	да	да	не
подземни води	да	да	не	не	да	не	да	да	да	не

4. Почви и земеползване

За извършване на оценка на този компонент е нужно анализът да бъде насочен към предвижданията на плана по отношение разпределението на територията по видове зони и тяхното предназначение.

Баланс на територията

Предвид промените в общият баланс на територията на общината се наблюдават и определени промени в общата структура на общинската територия както следва:

Таблица III.3 Намаляване на количеството на земеделските земи съгласно ОУП

Вид земеделска територия	Съществуващо положение		Проект		Разлика в ха
	ха	%	ха	%	
Ниви	18504.07	64.05	18041.07	62.45	463.0
Трайни насаждения	592.48	2.05	407.50	1.41	184,98
Необработваеми земи	4222.93	14.62	4145.45	14.35	77,48

общо	23 319,48	80,72	22 594,02	78,21	725,46
-------------	-----------	-------	-----------	-------	--------

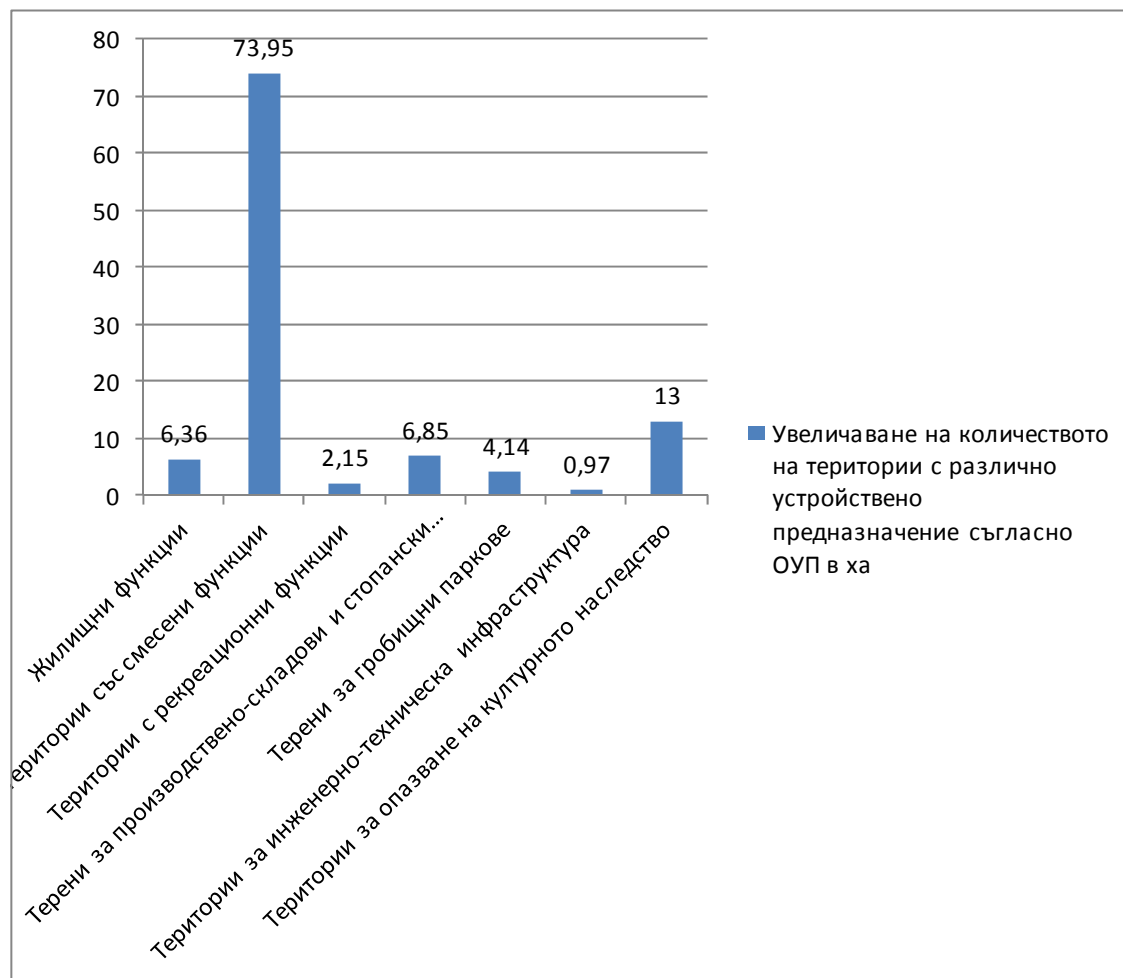
Планът предвижда намаляване на земеделските територии с 725,46 ха, което представлява 3,12 % от наличните земеделски територии в общината и увеличаване на териториите за земеделска дейност с 618,63 ха, т.е. според предлагания ОУПО земеделските земи ще станат 23 212,65 ха.

Таблица III.4 Увеличаване на количеството на земеделските земи съгласно ОУП

Вид земеделска територия	Съществуващо положение		Проект		Разлика в ха
	ха	%	ха	%	
Територии за земеделска дейност	0.00	0.00	618.63	2.14	618,63
общо	0,00	0,00	618,63	2,14	618,3

Разпределението на увеличените територии с различно устройствено предназначение зоните в графичен вид има следния вид:

Графика VI.1. Увеличаване на количеството на територии с различно устройствено предназначение съгласно ОУП



От направените анализи и съпоставки по таблици и графики е видно следното:

- урбанизираните територии нарастват незначително спрямо съществуващото положение;

- горските територии и водните площи, площите за добив на полезни изкопаеми запазват реалните си площи и относителни дялове спрямо съществуващото положение; същото се отнася и за нарушените територии;

- прави впечатление, че териториите, заети от транспорт и комуникации показват се увеличават незначително, като в проектното предложение са 0.05% по-малко в сравнение със съществуващото състояние.

- Жилищните територии се увеличават с 3,04%; Терени за обществено-обслужващи функции с 0,17%; Територии със смесени функции 0,26 %.

Територии с рекреационни функции 0,01%; Терени за производствено-складови и стопански функции 0,94%; Терени за гробищни паркове 0,20%; От описаните проценти става ясно че промяната в баланса към урбанизация изразено в проценти е незначително.

Обща структура и баланс на общинската територия

Проектните решения, заложи в ОУПО водят до незначителни промени в общата структура на общинската територия. Най-съществените промени са намалението на площта на земеделските територии с 725,46 ха, което представлява 3,12 % от общата площ в общината. Намалението на площта на земеделските територии е основно за сметка на нивите и в по-малка степен - на трайните насаждения и необработваемите земи. Това е свързано с нарастването на урбанизираните територии. Увеличението на площта на урбанизираните територии се дължи главно на разширяването на границите на населените места. То е свързано в по-малка степен с увеличаване на жилищните зони, в най-голяма - с формирането на зони с многофункционално предназначение и производствена зона, които да поемат нови производствени и логистични дейности, предвидени в Общинския план за развитие. Те обединяват съществуващи терени с производствено-складови и стопански функции и малка част от прилежащите им обработваеми земи-ниви, необработваеми земи и земеделски пътища. Горските територии, териториите, заети от водни площи и другите територии не променят площите си. Минимални промени претърпяват териториите за комуникации и транспорт и за инженерно-техническа инфраструктура. Нарушените територии, представени понастоящем от депа за отпадъци се рекултивират и добиват предназначение на земеделски земи. Терените за добив на подземни богатства не променят своя баланс.

Анализ и оценка за въздействието върху околната среда на ОУП

Намалението на площта на земеделските територии, което е основната промяна в структурата на поземления ресурс на общинската територия е незначително – 3,12 %. Това дава основание да се прецени, че ОУПО създава устройствени условия за реализиране на социално-икономическите цели на развитието на общината с минимално неблагоприятно въздействие върху природния ѝ поземлен ресурс. Изхождайки от ценността на земеделските земи, като важен ресурс на общината, Планът е определил обхвата на земеделските територии, в които предназначението на земята може да бъде променяно само в точно определени случаи. За земеделските територии, попадащи в защитени зони по ЗБР се предвижда горните допускания да се прилагат само, доколкото не противоречат на режимите, определени със заповедите за обявяване и стандартните формуляри.

Анализа дава основание за следната оценка за въздействие:

- ★ по вид, въздействието е пряко;
- ★ по вероятност - ниско до средно;
- ★ по продължителност - постоянно;

- ★ по териториален обхват - ограничено;
- ★ риск за човешкото здраве - нисък;
- ★ кумулативен ефект - позитивен;
- ★ превишаване на екологични стандарти - няма;
- ★ последици върху пространства или пейзажи, които имат признат национален, общностен или международен статут на защита - подчертано позитивни.

5. Земни недра

Въздействието върху земните недра ще бъде насочено главно при бъдещо строителство в общината. То ще се изразява главно в изкопни работи за изграждане на съоръжения от техническата инфраструктура, малки предприятия и жилища. Нарушаването на геоложката основа ще бъде отрицателно, пряко, постоянно, дълготрайно и необратимо, но обективно неизбежно. По обхват се ограничава в обсега на третираната в ОУП територия.

Други въздействия върху земните недра са възможни и в резултат на:

- ★ природни бедствия - земетресения, наводнения и др.;
- ★ аварии в изградената водопроводна и канализационна мрежа;
- ★ разливане на нефтопродукти и други опасни вещества и материали при транспортни и други произшествия.

Тези евентуални въздействия са отрицателни, преки, временни и обратими.

Анализ и оценка за въздействието върху околната среда на ОУП

Въздействие върху земните недра ще бъде отрицателно, пряко, постоянно, дълготрайно и необратимо, но неизбежно. По обхват се ограничава в обсега на третираната в ОУПО територия. Оценява се като незначително, тъй като ще засяга само малка част от приповърхностната зона на земните недра, която впоследствие частично се възстановява.

Реализацията на устройствените мерки за защита от предвидими природни бедствия, заложи в Плана, ще бъде по принцип с положително въздействие върху околната среда.

Предвижданията на Плана относно ограничаване на вредните въздействия от предвидимите природни бедствия са с очаквано положително въздействие върху околната среда.

6. Ландшафт

От баланса на територията е видно, че Планът се стреми да реши устройствените проблеми на общината с неголеми промени на общата структура на територията ѝ. Нарастването на урбанизираните територии практически е минимална степен. Мотивира

се от необходимостта да се спре непланираната промяна на предназначението на земеделски земи .

Развитие и устройство на населените места

Предвижданията на Планът са насочени към стабилизиране на селищната мрежа на общината, интензификация на ползването на селищните територии при минимален дял на екстензивно развитие, преодоляване на диспропорцията между населените места. Въпреки че характерът на ландшафта вече е оформен и под въздействие на антропогенна дейност, то ОУП ще подпомогне неговото опазване, самовъзстановяване и положителна промяна. Регулираното териториално развитие, ще ограничи усвояване на земеделски земи и ще подобри привлекателността на множеството културно-исторически ценности. Като цяло, предвижданията на ОУПО няма да имат отрицателно въздействие върху развитието на ландшафта, тъй като ще бъдат предпоставка за съвременен третиране и устройство на територията и на отделни компоненти на ландшафта.

Анализ и оценка за въздействието върху околната среда на ОУП

Изграждането на извънселищните и селищни производствени и смесени обслужващи и производствено-складови зони е жизнено важно за по-нататъшното успешно социално-икономическо развитие на община Хитрино. Редуцирането на показателите за застрояване в разновидност Соп1 и Пп1, когато зоните попадат в 33 по Натура 2000, е благоприятно.

Земеползване и устройство на нарушените територии

Планът предвижда техническа и биологична рекултивация на всички нарушени територии и други земи с нарушен почвен профил. Нарушените терени в територията на общината са представени основно от депо за отпадъци. В ОУПО е предвидена нейната рекултивация и последващо оползотворяване.

Анализ и оценка за въздействието върху околната среда на ОУП

Предвиденият План рекултивация на депото за отпадъци е с подчертано благоприятно въздействие върху ландшафта и околната среда като цяло. Освен позитивният визуален ефект, който ще се постигне като резултат от провеждане на рекултивационни работи, ролята на този обект като проводник за миграция на замърсители в ландшафта ще бъде преустановена.

Ландшафтно-устройствени мероприятия и естетическо оформяне

В преобладаващата си част, проектните предвиждания са насочени пряко или непряко към запазване на ценните естествени характеристики на природния ландшафт и

осигуряване на условия за управление и контрол върху процеса на антропогенно усвояване, т.к.

- ★ опазват се в максимална степен горските територии;
- ★ прекъснатата урбанизация, предложена от плана осигурява свързаност на природните ареали за по-хармонично вписване на антропогенните елементи;
- ★ при реконструкцията на нови пътища да се използват трасета, които не нарушават ценните и характерни елементи на ландшафта;

Анализ и оценка за въздействието върху околната среда на ОУП

Като се има в предвид, че елементите на баланса, предложен от ОУП не променят структурата на ландшафтите по степен на устойчивост към натоварване спрямо съществуващото състояние, оценката за въздействие върху качествата на ландшафта на ниво община се оценява както следва:

- ★ по вид - въздействието е положително, т.к. ландшафтите с висока естествена устойчивост запазват относителните си дялове;
- ★ по вероятност - висока, положителна;
- ★ по продължителност - положително;
- ★ по териториален обхват - значителен;
- ★ по рискове за човешкото здраве - нисък;
- ★ по кумулативен ефект - не се очаква;
- ★ превишаване на екологични стандарти - не се очаква;

7. Биологично разнообразие – растителност, животински свят, защитени зони и защитени територии

7.1. Растителност

Проектните решения на територията на общината обхващат в максимална степен обичайния набор от устройствени мерки, за ограничаване на неблагоприятното въздействие върху флората от реализацията на Плана, както и за компенсиране на евентуално въздействие.

Реализацията на проектираните устройствени зони за жилищни, производствени, рекреационни и др. нужди в община Хитрино, предвид тяхната големина и наличие на задължителни компенсиращи мерки в конкретните ПУП-ове, няма да доведе до нарушаване на баланса на растителната покривка.

Заложеното в ОУПО зонироване на земеделските територии и устройствените им режими не представляват опасност за неблагоприятно въздействие върху околната среда.

ОУПО не предвижда промяна на предназначението на горски територии и ползването им за други нужди. Предвид това е въведен режим „Горски територии със

забрана за промяна на предназначението“. Предвиденото с ОУПО запазване на горските територии без право на промяна на предназначението им, следва да се оцени като благоприятно за околната среда.

7.2. Животински свят

Реализацията на ОУПО Хитрино би могла да окаже известно негативно въздействие върху фауната на територията на общината. Това е твърде вероятно да се случи при евентуални строителни дейности в Соп1, Пп1, както и евентуално изграждане/ремонт на транспортна и ВиК инфраструктура. С най-висока прогнозна значимост са безпокойство, загуба и влошаване качествата на местообитания, фрагментация на местообитания и прекъсване на екологични коридори, пряка загуба на индивиди, загуба и влошаване на хранителна база/местообитания.

Потенциални непреки въздействия могат да се очакват в резултат от трайно застрояване и промяна на земното покритие в устройствените зони, на територията на общината. Те биха се изразили в потенциална загуба и влошаване на качеството на размножителни и хранителни местообитания.

При съобразяване със заложените смекчаващи мерки и установените добри практики, всички потенциални отрицателни въздействия могат да бъдат редуцирани до незначителни.

Потенциалните преки въздействия върху птиците ще са в резултат от присъствието на хора и техника при евентуални строителни дейности в Соп1 и Пп1 и генерираният от тях шум ще представляват източник на безпокойство за видовете, особено в гнездовия сезон – от месец март до края на месец юли. Това би довело до прогонване на индивиди от местообитанията им. Възможна е загуба на хранителни и гнездови местообитания, загуба на индивиди при изпълняване на дейностите в размножителния сезон, при сблъсък с преминаващи техника и автомобили по време на строителството и по време на експлоатацията на обектите.

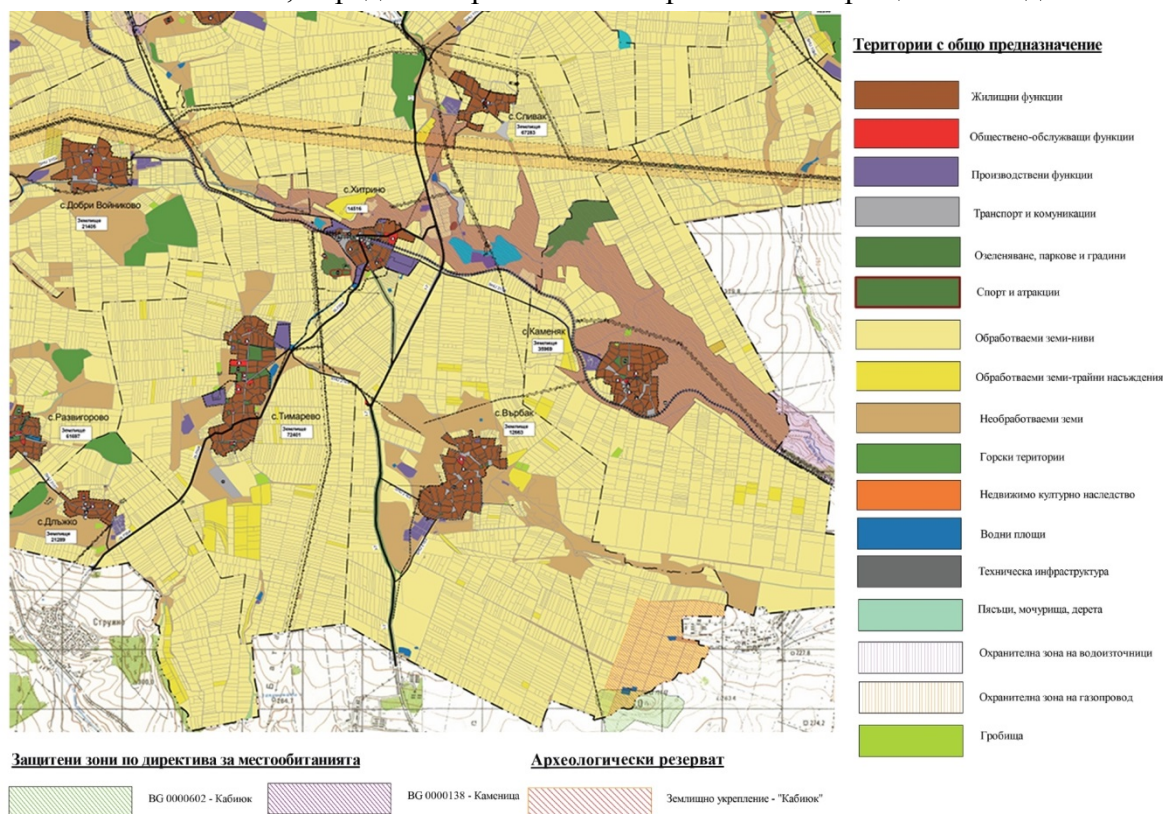
Не се очакват негативни въздействия по отношение на мигриращите видове птици.

7.3. Защитени зони

Защитените зона по Natura 2000 „Каменица“ BG0000138 с площ в обхвата на община Хитрино от 1454,53 и „Кабиюк“ BG0000138, с площ 286,87 дка получават режим на особена териториално-устройствена защита по чл. 10, ал. 2 от Закона за устройство на територията. Предназначението по начин на трайно ползване на имотите, попадащи в границите на защитените зони не може да бъде променяно, а ползването им се определя със специалната нормативна уредба, респективно със заповедите за учредяването им.

Поради ниските икономически показатели, обезлюдяване на селищата и малкият относителен дял на защитени зони на територията на общината, като цяло проекта за ОУПО Хитрино не предвижда сериозно натоварване откъм защитени зони. Единственото по-сериозно проектно предвиждане, което засяга защитена зона „Каменица“ е

разширяването на кариера Хитрино, част от предвидената териториално устройствена зона „Предимно производствена“ Пп1. Вследствие на това разширяване, са възможни неблагоприятни въздействия върху вида червено усойниче *Echium russicum*, предмет на опазване в защитената зона. Според експертната оценка за местообитанията в ЗЗ „Каменица“ при последното картиране на защитените зони, в тази зона има подходящи за вида местообитания. Те са по-скоро в участъка покрай р. Каменица, оставащ източно от с. Коньовец, на значимо разстояние от кариера Хитрино. Въпреки това, в т. 6 Смегчаващи мерки от ДОСВ на ОУПО Хитрино, е заложена мярка за недопускане разширяване на кариерата в източна посока, поради макар и малката вероятност за срещане на вида.



Фиг. III.1 Карта на разпределението по устройствени зони на територията на община Хитрино

7.4. Защитени територии

Територията на Община Хитрино не попада в границите на защитени територии по смисъла на Закона за защитените територии.

В границите на Община Хитрино съществува защитен обект по смисъла на Закона за биологичното разнообразие - представител на Род *Quercus L.* - ДЪБ "мравчен" - вековно дърво на повече от 500 години и височина над 25 метра. Предвижданията на ОУПО Хитрино не засягат въпросното вековно дърво.

8. Културно-историческо наследство, включително архитектурно и археологическо наследство

В ОУПО Хитрино са определени зони за археологическо наблюдение. Според чл.147 от ЗКН археологическото наблюдение е метод за теренни проучвания, който има за цел установяване на наличието на археологически структури на дадено място. За територията на Община Хитрино тези зони са определени на база данните от НИНКН и от регистрационните карти по АКБ. Тези зони са определени за обекти, които не са локализирани и не са открити в настоящото проучване.

За някои от археологическите обекти са обособени самостоятелни терени с устройствен режим за недвижими културни ценности – Ткин. Тези терени са предназначени за дейности, насочени към опазването и социализация на недвижимите културни ценности и се устройват в съответствие с режимите за опазване.

Предложения и изисквания при последващо устройствено планиране

- ↪ При специализирани дейности - определяне на специфични устройствени режими за защита и опазване на идентифицираните структури и обекти на недвижимото културно наследство.

Прилагането на ОУПО допринася за използването на културно-историческото наследство като ресурс за положително въздействие върху различните функционални системи. В тази връзка предварителният проект акцентира на планиране на културни коридори на територията на общината, които създават условни граници на зони като модули на групови обекти. В общината се предвиждат зони и територии за проучване на съществуващите могили и евентуално бъдещо развитие като туристически обекти. Предвижданията на плана в най-голяма степен ще допринесат за опазване и изява на наличните културно-исторически ценности. Второто направление е вписването на обектите на културното наследство от общината с формиращите функционално-пространствени системи, свързани с културното наследство на регионално ниво.

Анализ и оценка за въздействието върху околната среда на ОУП

Предвиждането на ОУПО за опазване на недвижимото културно наследство не е свързано с рискове за околната среда.

9. Отпадъци и опасни вещества

Действията на общинската администрация са насочени към намаляване на безконтролното изхвърляне на отпадъците от строителни и строително-ремонтни дейности край междуселищните пътища и на нерегламентираните сметища. ОУПО създава условия за реализиране на реконструкция на пътни трасета, което от своя страна ще доведе до увеличаване употребата на асфалт, категоризиран като „токсичен” съгласно Закона за защита от вредното въздействие на химичните вещества и смеси.

Производствени отпадъци се образуват в резултат на промишлена, занаятчийска и обслужваща дейност на физическите и юридическите лица. Няма данни за количествата генерирани такива на територията на община Хитрино. На регионалното депо за отпадъци се допуска депониране на производствени отпадъци срещу заплащане само за отпадъци, които отговарят на критериите за приемане

Опасни отпадъци са тези, чийто състав, количество и свойства създават риск за човешкото здраве и околната среда. Предвижданията на предварителния проект на ОУПО няма да променят съществено съществуващата ситуация по отношение на опасните вещества. ОУПО определя зони с производствено предназначение от разновидност «Предимно производствена» (Пп) за застрояване с производствени, складови и обслужващи сгради и съоръжения. Те се устройват преобладаващо в урбанизирани територии. Необходимо е производствените предприятия в новосъздадените промишлени зони да бъдат категоризирани като високо или нискорискови съгласно изискванията на ЗООС.

От 2010 г. в община Хитрино е въведено организирано сметосъбиране, обхващащо всички домакинства на територията общинския център и съставните села. Община Хитрино има договор с „Титан БКС“ ООД за извозване, депониране и обезвреждане на битовите отпадъци от територията на общината до „Регионално депо“ за неопасни отпадъци находящо се в землището на кв. Дивдядово, гр. Шумен.

В домакинствата в община Хитрино се прилагат индивидуални системи за домашно компостиране, при което биоразградимите битови отпадъци се третират в затворени или отворени съдове и получения компост се използва в личното стопанство.

Община Хитрино участва в Регионално сдружение по реда на Закона за управление на отпадъците с общините от региона, съгласно Националната програма за управление на дейностите по отпадъците.

Регионалното сдружение на регион – Шумен включва девет общини от Шуменски регион: Шумен, Нови Пазар, Велики Преслав, Каспичан, Каолиново, Венец, Хитрино, Никола Козлево и Смядово.

На територията на община Хитрино е предвидена Претовара станция за твърди битови отпадъци с предварително отделяне на рециклируеми такива. Тя се предвижда да бъде реализирана в имот 207 от землището на село Близнаци, община Хитрино на площ от 6,000 дка. В нея ще се извършва предварително третиране на твърди неопасни битови отпадъци с капацитет 4 тона на час. За проекта е кандидатствано по ОПОС, но към настоящия момент не е реализиран.

Анализ и оценка за въздействието върху околната среда на ОУП

Неразделна част от подобряването на екологичната обстановка е ефективното управление на отпадъците, включващо подобряване на инфраструктурата и дейностите свързани с отпадъците. В тази връзка е необходимо да се увеличи процента на разделно събираните отпадъци. Да се увеличи дела на компостиране на отпадъците по домовете и в общината (от поддържане на зелените площи, храстите и дърветата в парковете и градините). Всички тези препоръки трябва да залегнат в Общинската програма за управление на отпадъците. Очаква се прилагането на интегрирания подход за управление на отпадъци да спомогне за развитието на фактора „Отпадъци“, което ще намали

влиянието му върху компонентите на околната среда и ще намали риска за човешкото здраве.

ОУПО определя зони с производствено предназначение от разновидност «Предимно производствена» (Пп). Те се устройват преобладаващо в периферията на населените места и извън нея. Обособяването на тези устройствени зони спомага за съсредоточване на малките производствени предприятия, които се предполага, че генерират по-голямо количество отпадъци. Планирането на тези зони спомага за непопускане на хаотично разположения на обекти в други части на населените места и разпространението на други потоци отпадъци в тях.

10. Население и човешко здраве

Населението на община Хитрино по официални статистически данни към 31.12.2013г. е 6 250 души, което е около 3,51% /178 061/ от населението на област Шумен.

Процесът на обезлюдяване, характерен и за страната като цяло, засяга и община Хитрино със същите темпове.

По населени места, броят на населението е разпределено неравномерно. От цялото население на общината към 2013г. в с. Тимарево е разположено най-голям брой население - 865 души.(13,84%). На второ място се нарежда с. Хитрино, който е и общински център – 729 души. (11,66%). На трето място е с.Живково – 575 души.(9,2%). Това са и трите населени места с население над 500души. Най-малко населеното място е с.Становец – 29 души.(0,46%).

За разглеждания период (2003 до 2013г.), броя на население в Община Хитрино е намаляло с 896 души (12.54%). За периода от 2004-2011г. се наблюдава отрицателен прираст на населението с 930 души (13%). След 2011г. до 2013г. има положителен прираст - 34 души (0,55%).

Основните проблеми на демографското развитие на община Хитрино са свързани с:

- ☉ *Застаряване на населението;*
- ☉ *Отрицателният естествен прираст на населението на общината;*
- ☉ *Неясното поведение на механичното движение на населението;*

За правилното решаване на устройствените задачи, от съществено значение е определянето на перспективното движение на населението на общината като цяло и в частност на съставните населени места.

Населението на Община Хитрино намалява с 896 лица за периода 2003-2013г като средногодишния темп на намаление е -1,33%. Темпът на намаляване по-силен в началото на периода – през 2005г и 2007г, а през последните 2 години – 2012г и 2013г населението се увеличава с 0,29% и 0,26% на годишна база. Общият брой на населението в общината се е увеличил с 34 души през 2012г и 2013г като най-голямо е увеличението на населението в с. Тимарево, с. Трем и с. Байково, което се обяснява с положителен нетен механичен прираст.

Таблица III.5. Изменение на населението в Община Хитрино

Година	2003	2004	2005	2006	2007	2008	2009	2010	2011	2012	2013	Измене ние
Население Община Хитрино	7146	7035	6937	6784	6664	6498	6423	6264	6216	6234	6 250	896
Изменение	-1,55%	-1,39%	-2,21%	-1,77%	-2,49%	-1,15%	-2,48%	-0,77%	0,29%	0,26%		-1,33%

Източник: Териториално статистическо бюро, гр. Шумен, НСИ, www.nsi.bg

Най-голямо влияние върху динамиката на населението оказват естествения и механичния прираст. От представените данни е видно, че тенденциите на естествения и механичния прираст на населението са позитивни и биха могли да окажат положително влияние върху броя на населението в Община Хитрино. Съгласно изготвената *реалистично-оптимистична прогноза*, естественият прираст ще запази тенденцията за намаление на отрицателните стойности, като в края на 2033г. се очаква да се запази отрицателен, но с ниска стойност – 13, което се дължи на едновременното въздействие на двата фактора – увеличение на броя на живородените деца и намаление на броя на умрелите лица.

При реалистично-оптимистичната прогноза механичния прираст засилва тенденцията за увеличение на броя на заселените лица с превес над изселените лица от последните две години и в края на 2033г. има съществен положителен механичен прираст от 130 лица.

На територията на Общината са утвърдени 6 лекарски и 4 стоматологични практики. Периодично общината се посещава от специалисти – кардиолог, педиатър, акушер-гинеколог. Средният медицински персонал, работещ при личните лекари са: фелдшери – 3, медицински сестри - 4, акушерки - 3. В училищата функционират 2 здравни кабинета — училищно здравеопазване, които се финансират от Републиканския Бюджет. Осигурява се денонощно медицинско обслужване на населението. Общината като собственик на училищните кабинети ги поддържа в относително добро състояние. Изключително големият брой на неосигурените лица е близо 50 %. Състоянието на сградите, ползвани от медиците и обслужващи пациентите е незадоволително и не отговаря на изискванията на контролните органи. Личните лекари не ползват линейки, което затруднява транспортирането на болните особено през зимния период, поради липсата на високопроходим автомобил. В Общината не функционира Център за спешна медицинска помощ (ЦСМП), обслужването се осъществява от ЦСМП гр. Шумен и Венец.

Таблица III.6. Данни за допълнителна помощ в община Хитрино

Населените места	Брой лекарски практики						Брой стоматологични практики					
	2008	2009	2010	2011	2012	2013	2008	2009	2010	2011	2012	2013
Хитрино	1	1	1	1	1	1	1	1	1	1	1	1
Трем	1	1	1	1	1	1	1	1	1	1	1	1
Развигорово	1	1	-	-	-	-	1	-	-	-	-	1
Живково	1	1	1	1	1	1	1	1	1	1	1	1
Тимарево	1	1	1	1	1	1	-	-	-	-	-	-
Студеница	-	-	-	1	1	1	-	-	-	-	-	-
Каменяк	-	-	-	1	1	1	-	-	-	-	-	-
Общо	5	5	4	6	6	6	4	3	3	3	3	4

Източник РЗИ Шумен

Броят на живородените деца в Община Хитрино през 2013 год. е 56. Броят на ражданията в селата, във връзка с преобладаващото малцинствено население е по-голям, а в градовете по малък. Данните за общината сочат, че смъртността е с по-високи стойности 113 от раждаемостта.

Изводи и основни демографски проблеми:

- ✓ застаряване на населението и регресивен тип възрастова структура в преход с постепенно намаление на относителният дял на децата и лицата в трудоспособна възраст;
 - ✓ висока обща смъртност;
 - ✓ високо ниво на преждевременната смъртност;
 - ✓ особености на демографските показатели при рисковите етнически групи;
- особености по признак местоживееене – значително високи неблагоприятни стойности за селското население.

Данни за заболяемост на населението на община Хитрино

Таблица III.7. Регистрирани заболявания в община Хитрино

Регистрирани заболявания

Община Хитрино	2011 година		2012 година	
	до 18 годишна възраст	над 18 годишна възраст	до 18 годишна възраст	над 18 годишна възраст
I. Някои инфекциозни болести и	12	11	26	13

паразитози				
II. Новообразувания	1	120	3	104
III. Болести на кръвта, кръвотворните органи	22	190	11	114
IV. Болести на ендокринната система	62	1504	41	1013
V. Психични и поведенчески разстройства	25	513	3	265
VI. Болести на нервната система	6	579	10	533
VII. Болести на окото и придатъците му	144	355	95	387
VIII. Болести на ухото и мастоидния израстък	59	260	67	193
IX. Болести на органите на кръвообращението	3	3749	3	6698
X. Болести на дихателната система	1425	1508	982	1159
XI. Болести на храносмилателната система	11	486	14	400
XII. Болести на кожата и подкожната тъкан	69	195	107	215
XIII. Болести на костно-мускулната и система и съединителната тъкан	2	591	4	440
XIV. Болести на пикочо-половата система	46	588	55	501
XV. Бременност, раждане и послеродов период	0	42	0	24
XVI. Някои състояния, възникващи през перинаталния период	3	0	3	0
XVII. Вродени аномалии	5	15	11	19

XVIII. Симптоми, признаци и отклонения от нормата открити при клинични и лабораторни изследвания, неklasифицирани другаде	405	1988	137	1213
XIX. Травми и отравяния	25	227	32	175
Общо за всички класове	2325	12921	1601	13466

Източник: РЗИ гр. Шумен

От данните от приложената таблица населението в община Хитрино боледува от болести -Клас IX-Болести на органите на кръвообращението от 188,2 %, Клас X – Болести на дихателната система 147,9 %.

Един от тревожните факти при анализа на общата заболеваемост и болестност е тенденцията за повишаване на заболеваемостта от болести на органи на кръвообращението. Злокачествените новообразувания са друг тежък проблем в анализа на заболеваемостта. През последните години както в страната така и в областта заболеваемостта от злокачествени заболявания е възходящ.

Обобщената оценка на болестността, заболеваемостта и смъртността по причини за умирация показва, че основните проблеми на здравето на населението в общината са в пряка зависимост със застаряване на населението и със широкото разпространение на рисковите фактори, породени от икономическото развитие и стила на живот.

Като водещи и социално значими заболявания в Областта се определят:

- Болестите на органите на кръвообръщението
- Болести на дихателната система
- Злокачествените новообразувания
- Туберкулоза.

Рискови фактори, влияещи върху здравето на населението в общината:

- Описаните вече демографски фактори, водещи до депопулация – ниска раждаемост на фона на висока обща смъртност, отрицателен естествен прираст, задълбочаващите се външно миграционни процеси;
- Социално-икономическите фактори, с влияние върху здравния статус на населението в общината - заетостта е най-сериозния през настоящия период. Безработицата е фактор за обедняване и социално изключване на цели групи от населението. Бедността се явява като най-важна детерминанта на влошените здравни показатели.
- Ниска здравна култура на част от населението – особено за населени места с преобладаващо ромско население.

- Характеристика на заболяемостта: тенденция на повишаване на общата заболяемост; задържащ се висок относителен дял на болестите на дихателната система, сърдечно-съдовите заболявания, тези на пикочо-половата система, новообразувания и др. в структурата на общата и хоспитализирана заболяемост ;
- Недостатъчна обезпеченост на областта с висш и среден медицински персонал – особено за отдалечените от областния център общини ;
- Липса на болнични структури за долекуване и хосписи.

Анализ и оценка за въздействието върху околната среда на ОУП

Територията, върху която е разположена община Хитрино е благоприятна от хигиенни позиции и в много голяма степен предопределя създаването на условия за подходяща жизнена среда, като отделните елементи на общината се характеризират със свои специфични от хигиенна гледна точка особености и функционални предназначения. Според определението на Световната Здравна Организация: "Градовете и селата трябва да предлагат физическа и социална среда, която да отговаря на здравните потребности на техните жители чрез определяне и провеждане на национална жилищна политика; благоустрояване и рационално изграждане на различните териториални единици и развитие на комуналното стопанство; и чрез определяне на зоните за отдих и курортолечение". За избягване на отрицателните и използване на положителните въздействия върху жизнената среда, в проекта на новия ОУП на община Хитрино елементите на селищната мрежа са подходящо групирани едно спрямо друго. Няма противоречия във функционално местоположение и съседства на жилищните, промишлените, транспортно-складовите, рекреативни и крайградските територии. Тяхното разполагане едни спрямо други се подчинява на редица хигиенни принципи и норми отразени в ОУПО. От комунално-хигиенни позиции особено значение има здравната защита на населението в т.нар. зони със специфичен хигиенно-охранителен статут, като основно внимание при анализа се отделя на жилищните квартали и сгради, на безвредното интегриране на промишлените зони, а също така на елементите на транспортната и инженерна инфраструктура, културни обекти и комплекси; спортни зони и терени за отдих, обекти на здравеопазването.

Положителна от хигиенни позиции е предложената от плана структура на територията на общината. Запазва се облика на общината като земеделски център, без значимо да се намаляват земеделските територии за сметка на други зони. ОУП предвижда минимално увеличаване на урбанизираните територии за сметка необработваеми земи в по-голямата си степен, което е благоприятно от хигиенни позиции. Благоприятна особеност е, че ОУП запазва всички горски и локални обраствания - зелени структури по протежение на водните течения и предвижда тяхното опазване и поддържане при бъдещото управление на устройствения процес. По отношение развитието и устройството на населените места, следва да се има предвид, че жилищните територии се устройват и застрояват като жилищни устройствени зони с означени като (Жм), което е обосновано за особеностите на населените места и изпълнява комунално-

хигиенните изисквания. В тях се предвиждат сгради за обитаване или за обитаване, както и обекти с нежилищни функции, съгласно чл. 17 от Наредба № 7/2003 на МРРБ.

ОУП определя зони с производствено предназначение от разновидност «Предимно производствена» (Пп). Те се устройват преобладаващо върху терените на бивши стопански дворове при населените места и част извън населените места. Предимно производствените зони поемат и основната част от инфраструктурата, обслужваща селскостопанските дейности - складиране, претоварване, първична обработка на селскостопанската продукция, складове за растителната защита.

Със «Смесени обслужващи зони» се осигуряват най-гъвкави устройствени условия за реализация на инвестиционни инициативи, свързани с изграждането на малки и средни предприятия за незамърсяващи производства, за обекти на логистиката и на епизодичното, периодичното, а в някои случаи и ежедневното обслужване. Такива зони по правило са обвързани с пътни трасета.

ОУП зонира територията при съобразяване с наличните към момента санитарно-охранителни зони на питейни водоизточници на територията на общината, като е спазена „Наредба №3/2000г. за условията и реда за проучване, проектиране, утвърждаване и експлоатация на санитарно-охранителните зони около водоизточниците и съоръженията за питейно-битово водоснабдяване и около водоизточниците на минерални води, използвани за лечебни, профилактични, питейни и хигиенни нужди”.

От хигиенни позиции за ОУП може да се направи извода, че не съществуват нови и значими предпоставки за засягане на санитарно-охранителни зони и влошаване качеството на питейните води за населението. Следва да бъде намерено решение ограничаване и прекратяване на замърсяването от нерегламентирано изтичане на битово-фекални отпадъчни води в урбанизираните райони без изградена канализационна система.

По отношение транспортната инфраструктура, от хигиенни позиции тя най-вече засяга състоянието и планирането на пътната мрежа в общината. Като цяло, пътната мрежа е добре развита. Пътищата от националната мрежа като цяло са в добро състояние, но преобладаващата част от общинските и местни пътища са в неудовлетворително състояние, с потенциал за генериране на повишен прах, газови емисии и шум от ДВГ при експлоатацията. Достъпността до областния център, както и до регионалния център е добра, особено от общината, която е благоприятно от комунално-хигиенни позиции.

За общината не може да се очаква, че електромагнитният фон е силно завишен от наличието на източници за енергетиката и комуникацията. Наднормени стойности могат да се очакват главно в непосредствена близост до подстанции за високо напрежение, електропроводи, трафопостове и др. Понастоящем няма достатъчно данни за "електромагнитното замърсяване" на района. Няма данни и за негативно здравно въздействие върху населението.

С ОУП, правилно от хигиенни позиции, се определят следните допълнителни изисквания към бъдещото планиране и управлението на устройствения процес:

- по отношение опазване качеството на атмосферния въздух: изискване към

последващите подробни устройствени планове (ПУП) - гъстотата на разположението на предвижданото ново застрояване да осигурява достатъчни свободни пространства; обходни пътни трасета.

- по отношение опазването на водите, цялостно изграждане на канализационната и колекторната мрежа с малки локални ПСОВ за две или повече населени места; саниране на съществуващите В и К системи.

- по отношение акустичната среда и управлението на шума: запазване на съществуващите крайпътни озеленени площи с изолационни и защитни; изграждане за залесени крайпътни изолационни площи по съществуващи и нови трасета При необходимост - изграждането на изкуствени шумозащитни екрани.

- по отношение управлението на отпадъците: устройствени условия за прилагане на Плана за действие към актуализираната програма за управление на отпадъците, по отношение закриването и следексплоатационните грижи спрямо депата.

От комунално-хигиенни позиции може да се обобщи, че новият ОУП на община Хитрино не предвижда промени, които могат да доведат до негативни ефекти за здравето на населението в общината. С ОУП се регламентира нова и съвременна териториална планова основа за дългосрочно устойчиво и екологосъобразно устройствено развитие, в съответствие с приетите стратегически документи за регионално развитие и със специфичните за община Хитрино природни, културно-исторически, туристически и други дадености. Предвидени са необходимите мерки за гарантиране и в бъдеще на здравословни условия за живот на територията на общината.

IV. Мерки, предвидени за предотвратяване, намаляване и възможно най-пълно компенсиране на неблагоприятните последици от осъществяването на плана върху околната среда

Таблица IV.1. Мерки за предотвратяване, намаляване и възможно най-пълно отстраняване на неблагоприятните последици от реализацията на плана

Но мер по ред	Компонент и фактори	мярка	Очаквани резултати	фаза
1	Атмосферен въздух	Използване на природен газ и алтернативни енергийни източници за отопление в битовия сектор и в производството	Подобряване качеството на атм.въздух	При прилагане на ОУПО
2	Води	Изграждане на канализационни системи и пречиствателни съоръжения за отпадни води от населените места	Подобряване и опазване качеството на водите	При прилагане на ОУПО

		Спазване на забраните и ограниченията в границите на СОЗ		
		Доизграждане и подмяна на амортизираните водопроводни системи		
		Идентифициране на местата с опасност от наводнения, постоянен контрол върху техническото състояние на язовирите и поддържане проводимостта на речната мрежа		
3	Геоложка основа	Качествено изпълнение на строителните работи и рекултивация на нарушени терени след приключване на строителните работи и привеждането им в естетичен вид	Опазване на земните недра	При прилагане на ОУПО
		При извънредни ситуации (земетресения, замърсяване при аварийно разливане на нефтопродукти и други опасни вещества и материали) да се предприемат действия за намаляване и ликвидиране на отрицателните последици, регламентирани в действащите законови и нормативни документи и да се сигнализират незабавно службите, пряко ангажирани в борбата с бедствия и аварии	Опазване на земните недра	При прилагане на ОУПО
4	Земни и почви	Въвеждане на режим на превантивна защита върху земите с висока бонитетна категория (I-ва до VI-та), трайните насаждения и поливните обработваеми земи, както и на тези попадащи в обхвата на защитени зони по Закона за биологичното разнообразие	Опазване на ценни земеделски земи от застрояване	При разработване на окончателния проект на ОУПО

		Намаляване на показателите за застрояване на земеделските земи с допуснатата промяна на предназначението	Намаляване на урбанистичния натиск	При разработване на окончателния проект на ОУПО
5	Отпадъци	Да се определи терен за разделно събрани биоразградими отпадъци с възможности за последващо третиране	Създаване на възможности за трайно и устойчиво управление на процеса	При прилагане на ОУПО
		Да се предвиди площадка за компостиране по открит способ на зелени отпадъци от парковете и обществените зелени площи. Като алтернатива да бъде обособено на част от бъдещата площадка, която ще служи за Претоварна станция зона за компостиране.	Подобряване на организацията и системата за събиране и третиране на отпадъци	При разработване на окончателния на ОУП
		Извършване на последващо специализирано проучване на площадки за отреждане на терени за контролирано съхранение на оборския тор в близост до населените места	Подобряване на условията за събиране, оползотворяване, контролиране на този вид отпадъци	При прилагане на ОУПО
		Да се предвиди площадка за строителни отпадъци и подготовката им за последващо ползване и оползотворяване	Спазване на националната политика по проблема	При разработване на окончателния проект на ОУПО
		Да се стимулират традиционните практики за домашно компостиране и оползотворяване на биоразградимите отпадъци	Подобряване на културата за събиране, оползотворяване и контролиране на този вид отпадъци	При прилагане на ОУПО
6	Вредни физични фактори	Запазване на съществуващите крайпътни озеленени площи с изолационни и защитни (в т.ч. ветро- и снегозащитни)	Опазване на съществуващо озеленяване	При прилагането на ОУПО

		функции		
		Изграждане на залесени крайпътни изолационни площи по съществуващи и нови трасета в близост до населени места	Намаляване на неблагоприятното въздействие на шума от транспорта	При прилагане на ОУПО
		Спазване изискванията на нормативните документи и недопускане на вредни лъчения	Опазване живота и здравето на хората	При прилагане на ОУПО
7	Ландшафт	Извършване на ландшафтнo-устройствени мероприятия за защита и възстановяване на традиционните ландшафти	Опазване на ландшафта	При прилагане на ОУПО
8	Други	Всички разработки, отнасящи се до инвестиционни предложения за строителство, дейности и технологии на следващ етап на подробност подлежат на процедура по ОВОС и ЕО по реда на глава IV от ЗООС.	Спазване на законодателството по околна среда	При прилагането на ОУПО

Мерки за предотвратяване, намаляване и възможно най-пълно отстраняване на неблагоприятните последици от реализацията на плана, произлизащи от доклада за оценка на въздействието върху предмета и целите на опазване в защитени зони

Потенциалният антропогенен натиск, възникнал в следствие на бъдещи инвестиционни намерения може да бъде смекчен с поредица от мерки за предотвратяване, намаляване и евентуално компенсиране на неблагоприятните последици. Тези мерки са тясно свързани с показателите, които трябва да бъдат заложи в ОУП и техническите проекти. За целта, се препоръчват следните смекчавщи мерки:

По отношение на превантивни действия за предпазване от увреждане и фрагментация на местообитания и видове, предмет на опазване в зоните:

Таблица IV.2. Мерки за предотвратяване, намаляване и възможно най-пълно отстраняване на неблагоприятните последици от реализацията на плана върху предмета и целите на опазване в защитени зони

Мярка	Очакван резултат	Фаза на прилагане
<p>Типовете природни местообитания 40C0 Понто-сарматски широколистни храстчета, 6430 Хидрофилни съобщества от високи треви в равнините и в планинския до алпийския пояс и 91E0 Алувиални гори с <i>Alnus glutinosa</i> и <i>Fraxinus excelsior</i>, са представени с много малки площи в ЗЗ „Каменица” BG0000138, поради което не може да се определи точното им местоположение върху картите на общината. За да се избегне потенциално отрицателно въздействие върху трите типа природни местообитания, да се определи и нанесе точното им местонахождение върху картният материал, показващ разпределението на предвидените устройствени зони в обхвата на община Хитрино.</p>	<p>Намаляване степента на негативно въздействие върху ЗЗ в дългосрочен план</p>	<p>При изготвяне на окончателен проект на ОУПО</p>
<p>За да се избегне директна загуба на индивиди в ЗЗ „Каменица” BG0000138 и да се намалят последиците от шум, вибрации и пряко безпокойство върху видовете пъстър смок, шипобедрена и шипоопашата костенурка, стриктно да се спазват установените добри практики при строителството и експлоатацията на обектите, а именно ежедневен инструктаж на работниците, избягване на изкопни дейности по време на периода на хибернация, липса на нощно осветяване и др. При двата вида сухоземни костенурки е задължителен предварителния обход на територията, отредена за евентуално инвестиционно предложение, с цел събиране на намерените екземпляри и предаването им в Спасителен център или разселване на подходящи места в природата по предписание на РИОСВ-Шумен.</p>	<p>Намаляване степента на негативно въздействие върху ЗЗ в дългосрочен план</p>	<p>При прилагане на ОУПО</p>
<p>При извършване на евентуални строителни дейности във водните площи на р. Провадийска, или корекции на речното й легло, част от ЗЗ „Каменица” BG0000138, да се избягва размътване</p>	<p>Намаляване степента на негативно въздействие върху ЗЗ в дългосрочен план</p>	<p>При прилагане на ОУПО</p>

<p>на водата и всякакви действия, възпрепятстващи естественото придвижване на индивидите и свързаните с него дейности - хранене, размножаване, миграция. Това е от особено значение за опазване на водните бозайници, земноводните и рибите – видра, голям гребенест тритон, европейска горчивка, видове - предмет на опазване в зоната.</p>		
<p>По-голямата част от площта на ЗЗ „Кабюк” BG0000602, в обхвата на община Хитрино, попада в Археологически резерват „Землено укрепление Кабюк”. За да се избегнат каквито и да са отрицателни въздействия върху местообитания и видове, предмет на опазване в зоната, да не се допускат археологически разкопки и проучвания във въпросната територия. Да се засили контрола върху нелегалното иманярство в района.</p>	<p>Намаляване степента на негативно въздействие върху ЗЗ в дългосрочен план</p>	<p>При прилагане на ОУПО</p>
<p>Да се занижат показателите „Максимална плътност на застрояване”, „Максимален Кинт”, „Нмакс”, на Смесена многофункционална устройствена зона Соп1 и Предимно производствена зона Пп1, попадащи в ЗЗ „Каменица” BG0000138.</p>	<p>Намаляване степента на негативно въздействие върху ЗЗ в дългосрочен план</p>	<p>При изготвяне на окончателен проект на ОУПО</p>
<p>Да се завиши „% озеленявана площ” на Смесена многофункционална устройствена зона Соп1 и Предимно производствена зона Пп1, попадащи в ЗЗ „Каменица” BG0000138.</p>	<p>Намаляване степента на негативно въздействие върху ЗЗ в дългосрочен план</p>	<p>При изготвяне на окончателен проект на ОУПО</p>
<p>Да не се допуска при каквито и да са условия разширяване на площта на кариера Хитрино в западна посока, част от Предимно производствена зона Пп1, с цел недопускане увреждане на местообитанията на вида Червено усойниче <i>Echium russicum</i>.</p>	<p>Намаляване степента на негативно въздействие върху ЗЗ в дългосрочен план</p>	<p>При изготвяне на окончателен проект на ОУПО</p>
<p>Да не се допуска при каквито и да са условия разширяване на площта в южна посока на Зоната за спорт и атракции на с. Хитрино, с цел недопускане увреждане на природно местообитание 91G0 * Панонски гори с <i>Quercus petraea</i> и <i>Carpinus betulus</i> Pannonic woods with <i>Quercus petraea</i> and <i>Carpinus betulus</i>.</p>	<p>Намаляване степента на негативно въздействие върху ЗЗ в дългосрочен план</p>	<p>При изготвяне на окончателен проект на ОУПО</p>

<p>Да се допълва и поддържа кадастъра на зелените площи и паспортизацията на елементите на зелената система</p>	<p>Намаляване степента на негативно въздействие върху 33 в дългосрочен план</p>	<p>При прилагане на ОУПО</p>
<p>При етапите на подробното проектиране, по възможност да се планира изграждане на буферни зони и изолационни ивици, както към съществуващите, така и към новопредвидените разширения на гробищните паркове</p>	<p>Намаляване степента на негативно въздействие върху 33 в дългосрочен план</p>	<p>При изготвяне на окончателен проект на ОУПО</p>
<p>При подробното проектиране на териториите и техните зелени площи и при спазване на превантивните режими на деретата, да се използват оптимално техните площи и други такива в близост до тях за създаване на зелени клинове. Също така подобни дерета и други изоставени площи около тях, биха могли да се превърнат в места за отмора, пешеходно и велосипедно движение, с изграждане на необходимите за целта вело- и пешеходни алеи;</p>	<p>Намаляване степента на негативно въздействие върху 33 в дългосрочен план</p>	<p>При изготвяне на окончателен проект на ОУПО</p>
<p>За естетизиране на средата, при подробното планиране на териториите, приоритетно да се съблюдават:</p> <ul style="list-style-type: none"> ○ Изграждане на изолационни пояси около промишлените зони, с цел редуциране на шумово и прахово замърсяване; ○ Да се отдава нужното внимание на уличното и вертикалното озеленяване на сградите в регулация; ○ Наличните свободни пространства в кварталите и празните пространства в малките селища да бъдат обособени и актувани като общинска собственост, с цел озеленяването им; ○ Да се акцентира на цветовото оформление и да се повиши участието на цветни храсти и иглолистна растителност; ○ Да се регламентира степента на поддържане на изброените обекти; ○ Да се прецени собствеността върху терените, предвидени за озеленяване; ○ Да се уплътнят растителните групи в междусградните пространства и край пътищата; ○ Да се изградят защитни растителни пояси по периферията на селищата. 	<p>Намаляване степента на негативно въздействие върху биологичното разнообразие в дългосрочен план</p>	<p>При изготвяне на окончателен проект на ОУПО</p>

<p>При подробното планиране на териториите в извънселищните зони:</p> <ul style="list-style-type: none"> ○ Да се изградят паркове в крайселищните зони при максимално запазване на биоразнообразието и естествения ареал на защитените зони. Да се разнообразява и обогатява асортимента на растителните видове; ○ Да се осигури обществен транспорт до всички крайселищни паркови зони; ○ Да се обозначат и маркират туристически маршрути в парковете, а ценните, защитени и дълговечни растителни видове, да бъдат обозначени с обрзователна и превантивна цел; ○ Да се завишат критериите за поддържане на площите за ограничено ползване, със специфичен режим и обслужващите паркови терени, неразделна част от зелената система на общината; ○ Да се разработят нови архитектурни паркови елементи със съвременен дизайн и материали. 	<p>Намаляване степента на негативно въздействие върху биологичното разнообразие в дългосрочен план</p>	<p>При изготвяне на окончателен проект на ОУПО и При прилагане на ОУПО</p>
<p>При изготвянето на подробни планове и определяне на места за разполагане на сгради и съоръжения, да се избягва фрагментирането на естествени и полуестествени ландшафти – горски, паркови, земеделски, открити и заети от дървесна растителност площи с естествен характер в територията на града и общината</p>	<p>Намаляване степента на негативно въздействие върху биологичното разнообразие в дългосрочен план</p>	<p>При изготвяне на окончателен проект на ОУПО и При прилагане на ОУПО</p>
<p>Да не се допуска по какъвто и да е повод застрояване на паркове и междусградни пространства</p>	<p>Намаляване степента на негативно въздействие върху биологичното разнообразие в дългосрочен план</p>	<p>При прилагане на ОУПО</p>
<p>При реализация на проектните решения, касаещи зелената система и съответните подробни планове, да се предвиди участието на експерти по фауната, с цел препоръчване на подходящ подбор на растителността по вид, хабитус, гъстота на короните и височина, съответстваща на изискванията на фаунистичните комплекси.</p>	<p>Намаляване степента на негативно въздействие върху биологичното разнообразие в дългосрочен план</p>	<p>При изготвяне на окончателен проект на ОУПО и При прилагане на ОУПО</p>

В заключение, може да се твърди със сигурност, че при така описаните технологични рамки, изпълнението на ОУПО Хитрино, не засяга в значителна степен местообитания на видове и видове, предмет на опазване в ЗЗ „Каменица” BG0000138 и ЗЗ „Кабиюк” BG0000602. Като цяло проекта за ОУПО Хитрино не предвижда нови значими по обхват и действие промишлени зони, с което не натоварва откъм сериозно въздействие видове и местообитания, предмет на опазване в двете зони. Реализацията на ОУПО Хитрино няма да предизвика значително отрицателно въздействие върху предмета на опазване в разглежданите защитени зони.

V. Мерки във връзка с наблюдението по време на прилагането на ОУП

Методическият подход, приложен при анализът и оценката на компонентите и факторите на околната среда е определящ и по отношение избора на мерките, които трябва да бъдат приложени по време на прилагането на плана. В следващата таблица са показани мерки за наблюдение и контрол по време на прилагане на плана:

Табл. V.1. Мерки за наблюдение и контрол по време на прилагането на плана

	компоненти и фактори	мерки	индикатори	отговорност, периодика
1	2	3	4	5
1	Атмосферен въздух	Контрол на замърсителите на атм.въздух	постоянно	РИОСВ, РЗИ
		Поддържане в норма на стойностите на серен диоксид и прах, като се намаляват емисиите от транспорта и битовия сектор, чрез подобряване състоянието на пътната мрежа и газифициране на района.	Брой отклонения от нормите. Изградена и реконструирана пътна мрежа в км	Община Хитрино, РИОСВ
		Ограничаване на емисиите от прах и вредни вещества изпускани във въздуха по време на строителни дейности	Брой отклонения от нормите.	Период на строителство Инвеститор и строителен надзор
2	Повърхностни и подземни води	Мониторинг качеството на питейните води при консуматора	Брой отклонения от нормите	Община, „ВиК“ Шумен ЕООД, БД
		Подмяна и доизграждане на водопроводната мрежа	Изградена и реконструирана водопроводна мрежа в км	Община, „ВиК“ Шумен ЕООД,

		Проектиране и изграждане на канализационни мрежи на населените места	Дължина на нова канализационна мрежа в км	Община, „ВиК“ Шумен ЕООД,
		Изграждане на пречиствателни съоръжения за отпадни води	Брой изградени ПСОВ	Община, „ВиК“ Шумен ЕООД,
3	Почви	Наблюдение на местата с най-голям риск от ерозия и набелязване на конкретни залесителни мероприятия	Използваните за озеленяване растителни видове	Община Хитрино Общинска служба по земеделие Хитрино, РДГ Шумен
4	Земни недра	Качествено изпълнение на строителните работи	Съответствие с инвестиционните проекти	Период на строителство Инвеститор и строителен надзор
5	Отпадъци	Контрол за нерегламентирано депониране на отпадъци	Площ заета с нерегламентирано депонирани отпадъци	Периодично Община, РИОСВ
6	Културно наследство	Опазване на културно-историческото наследство	Брой засегнати и нарушени културни ценности спрямо общия брой културни ценности на територията на общината	Община Исторически музей

ЗАКЛЮЧЕНИЕ

Нетехническото резюме към екологична част към „Общ устройствен план на община Хитрино“ е изготвено в съответствие с изискванията на нормативната уредба по околна среда. В него е направена оценка на съществуващото състояние на компонентите и факторите на околната среда и човешкото здраве и е определено очакваното въздействие върху тях.

Направени са препоръки и са набелязани мерки за намаляване и възможно най-пълно отстраняване на предполагаемите значителни въздействия върху околната среда от реализацията на ОУПО.

Направен е обобщения извод, че при спазване на предложените мерки, реализацията

на ОУПО ще окаже трайно във времето положително въздействие върху околната среда и качеството на живот на населението.

Анализът и оценката на предвижданията на предварителния проект на Общият устройствен план на община Хитрино, дава основание за формулиране на следните основни констатации:

- ★ планът е ориентиран към осигуряване на устройствени условия за екологосъобразно развитие на общинската територия;
- ★ за опазване на атмосферния въздух планът предвижда да не се допуска непрекъснатата урбанизация, създаване на устройствени условия за изнасяне извън населените места на производствени, складови и обслужващи дейности; доизграждане на комуникационната инфраструктура;
- ★ за опазване на водите и водните площи се предвижда доразвитие и доизграждане на мрежи и съоръжения на техническата инфраструктура - водопроводни и канализационни мрежи;
- ★ за опазване на биоразнообразието, защитените зони се предвижда въвеждане на занижени устройствени параметри в защитените зони;
- ★ по отношение на вредните физични фактори се предвижда развитие и реконструкция на комуникационно-транспортната инфраструктура;
- ★ по отношение на НКН - въведени са устройствени режими за опазването и социализирането им, които не носят никакви рискове за околната среда.

С цел създаване на устройствени условия за екологосъобразно развитие на общинската територия, е необходимо в окончателния проект на плана да бъдат отразени следните изисквания:

- ☞ *да се въведе режим на превантивна защита върху земите с висока бонитетна категория (1-ва до 4-та), трайните насаждения и поливните обработваеми земи, както и на тези попадащи в обхвата на защитени зони по Закона за биологичното разнообразие;*
- ☞ *да бъдат намалени показателите за застрояване на земеделските земи с допусната промяна на предназначението.*

