

ВЪЗЛОЖИТЕЛ: ОБЩИНА ХИТРИНО



ЗАДАНИЕ

**ЗА ОБХВАТ И СЪДЪРЖАНИЕ НА
ДОКЛАД ЗА ЕКОЛОГИЧНА ОЦЕНКА
НА ОБЩ УСТРОЙСТВЕН ПЛАН
НА ОБЩИНА ХИТРИНО**

ноември, 2017 г.

С Ъ Д Ъ Р Ж А Н И Е

Въведение	5
I. Съдържание, основни цели на ОУП, връзка с други съотносими планове и програми	8
1. Същност на ОУП	8
2. Местоположение и териториален обхват на плана	8
3. Цели и задачи на ОУП на община Хитрино	8
4. Устройствени изисквания и предвиждания на ОУП	9
4.1. Устройствени изисквания	9
4.2. Предвиждания на ОУП за устройство на територията	12
4.3. Пространствено развитие	14
5. Връзка на ОУП с други планове и програми	18
II. Характеристика на текущото състояние на околната среда и евентуално развитие без прилагането на плана	19
1. Текущо състояние на околната среда	19
1.1. Климатични фактори и атмосферен въздух	19
1.1.1. Климатични фактори	19
1.1.2. Качество на атмосферния въздух (КАВ)	22
1.2. Води	24
1.2.1. Повърхностни води	24
1.2.2. Подземни води	25
1.2.3. Съоръжения за водоснабдяване и канализация	26
1.2.4. Зони за защита на водите	27
1.2.5. Зони с риск от наводнения	27
1.3. Земни недра	28
1.4. Почви и земеползване	31
1.4.1. Почви	31
1.4.2. Земеползване	33
1.5. Ландшафт	34
1.6. Биологично разнообразие – растителност, животински свят, защитени зони и защитени територии	35
1.6.1. Растителност	35
1.6.2. Животински свят	40
1.6.3. Защитени зони	42
1.6.4. Защитени територии	44
1.7. Отпадъци и опасни вещества	45
1.8. Вредни физични фактори	49
1.9. Културно-историческо наследство	50
1.10. Материални активи в т.ч. инфраструктурни и инженерни съоръжения	52
1.11. Население и човешко здраве	52

1.12. Предприятия с нисък и висок рисков потенциал	52
2. Развитие на околната среда без прилагането на ОУП	52
III. Характеристика на околната среда за територии, които вероятно ще бъдат значително засегнати	53
IV. Съществуващи екологични проблеми, установени на различно ниво, имащи отношение към плана, включително отнасящи се до райони с особено екологично значение	53
V. Цели на опазване на околната среда на национално и международно ниво и начина, по който са взети предвид при изготвянето на ОУП.	53
VI. Вероятни значителни въздействия върху околната среда и човешкото здраве при реализиране на предвижданията на плана	55
VII. Мерки, предвидени за предотвратяване, намаляване и възможно най-пълно компенсирание на неблагоприятните последици от осъществяването на плана върху околната среда и човешкото здраве	59
VIII. Описание на мотивите за избор на разглежданите алтернативи и на методите за извършване на ЕО, включително трудностите при събиране на необходимата информация.	59
1. Възможни алтернативи	59
2. Обосновка на избраната алтернатива	60
3. Методи за извършване на екологичната оценка	60
4 Трудности при събиране на необходимата информация	61
IX. Мерки във връзка с наблюдението по време на прилагането на ОУП	61
X. Заключение	61
ПРИЛОЖЕНИЯ КЪМ ДОКЛАДА ЗА ЕКОЛОГИЧНА ОЦЕНКА	61
Приложение № 1 - XI. Източници на информация	61
1. Документация, предоставена от Възложителя	
2. Нормативна база	
3. Други източници на информация, които да бъдат ползвани:	
Приложение № 2 - XII. Справка за проведените консултации	62
Приложение № 3 - XIII. Списък на експертите и ръководителя, изготвили доклада за ЕО - с подписи на съответния експерт срещу раздела, който е подготвил	63
Приложение № 4 - XIV. Декларации за независимост и компетентност на експертите по чл. 16, ал. 1 от Наредбата за условията и реда за извършване на екологична оценка на планове и програми	63
Приложение № 5	63
XV. НЕТЕХНИЧЕСКО РЕЗЮМЕ НА ЕКОЛОГИЧНАТА ОЦЕНКА	63

Списък на съкращенията:

АИС	Автоматични измервателни станции
БА	Батерии и акумулатори
БДУВДР	Басейнова дирекция за управление на водите в Дунавски район
БДУВЧР	Басейнова дирекция за управление на водите в Черноморски район
ЕК	Европейска комисия
ЕС	Европейски съюз
ЗБР	Закон за биологичното разнообразие
ЗЗШОС	Закон за защита от шума в околната среда
ЗЗ	Защитена зона
ЗОЗЗ	Закон за опазване на околната среда
ЗТ	Защитена територия
ЗУТ	Закон за устройство на територията
ИАОС	Изпълнителна агенция по околна среда
ИУЕЕО	Излязло от употреба електронно и електрическо оборудване
ИУГ	Излезли от употреба гуми
ИУМПС	Излезли от употреба моторни превозни средства
КАВ	Качеството на атмосферния въздух
МС	Министерски съвет
МОСВ	Министерство на околната среда и водите
МО	Министерство на отбраната
МВР	Министерство на вътрешните работи
МЗХ	Министерство на земеделието и храните
МЗ	Министерство на здравеопазването
МРР	Министерство на регионалното развитие
МПС	Моторни превозни средства
НПО	Неправителствена организация
НУБА	Негодни за употреба батерии и акумулатори
НСИ	Национален статистически институт
НЕМ	Национална екологична мрежа
ОУП	Общ устройствен план
ОУПО	Общ устройствен план на община
ПСОВ	Пречиствателна станция за отпадъчни води
ПСПВ	Пречиствателна станция за производствени води
ПВТ	Подземно водно тяло
ПУЗЗ	План за управление на защитените зони
ПУЗТ	План за управление на защитени територии,
ПУРБ	План за управление на речните басейни
ПРЗ	Препарати за растителна защита
ПУРН	План за управление на риска от наводнения
РДВ	Рамкова директива за водите
РЗИ	Регионална здравна инспекция
РИОСВ	Регионална инспекция по околна среда и водите
СОЗ	Санитарно-охранителни зони

Въведение

Общият устройствен план на община Хитрино включва територията на всички землища в обхвата на общината - землищата на селата Байково, Близнаци, Висока поляна, Върбак, Длъжко, Добри Войниково, Единаковци, Живково, Звегор, Иглика, Калино, Каменяк, Развигорово, Сливак, Становец, Студеница, Тервел, Тимарево, Трем, Хитрино, Черна и поставя рамката за бъдещо устройствено развитие на изброените населени места.

☞ Информация за процедурата по извършване на екологична оценка (ЕО)

Общият устройствен план на община Хитрино (ОУП) възложен по реда на Закона за устройство на територията попада в обхвата на областите изброени в чл 85, ал. 1 от *Закона за опазване на околната среда /ЗООС/*, както и в обхвата на т. 11.1 на Приложение 1 от *Наредбата за условията и реда за извършване на екологична оценка на планове и програми, "Наредбата за ЕО" /ДВ, бр. 57/04 г., изм. и доп./* и на основание чл. 2, ал. 1, т. 1 от наредбата подлежи на задължителна екологична оценка, тъй като с проекта за ОУП се очертава рамката за бъдещото развитие на инвестиционни предложения по Приложение 1 и 2 на ЗООС. Съгласно чл. 82, ал. 1 на Закона за опазване на околната среда екологичната оценка се съвместява изцяло с действащите процедури по изготвяне на плановете и завършва преди тяхното одобряване.

Първоначално екологичната оценка представляваща нормативно изискваща се част към ОУП е изготвена въз основа на „Задание за обхват, структура и съдържание на Доклада за екологична оценка на проекта за Общ устройствен план на община Хитрино”, разработено в съответствие с изискванията на *Наредбата за условията и реда за извършване на екологична оценка на планове и програми* (Наредбата на ЕО) и писмо изх.№ 2987/04.06.2014 г. на РИОСВ – Шумен. Обхватът и съдържанието на екологичната оценка за ОУП на община Хитрино са били структуриран съобразно изискванията на чл. 86, ал. 3 от ЗООС и утвърдени с писмо изх. №1777/08.04.2015 г. на РИОСВ Шумен.

С указателни писма изх.№ 2987/04.06.2014 г. и № 6235/10.12.2014 г. на РИОСВ Шумен е изискано във връзка с разпоредбите на чл.31 от Закона за биологичното разнообразие, да се внесе и уведомление по чл.10 от Наредбата за условията и реда за извършване на оценка за съвместимостта на планове, програми и инвестиционни предложения с предмета и целите за опазване на защитените зони. Изисканото уведомление с изх.№ РД 32-00-104/14.01.2015 г. е представено на компетентния орган. РИОСВ Шумен с писмо изх.№ 288/30.01.2015 г. е определил, че следва да бъде изготвена оценка на степента на въздействие на ОУП на община Хитрино върху предмета и целите на опазване на защитени зони /33/ “Каменица” с код BG0000138 и „Кабиюк“ с код BG0000602. На основание чл. 24, ал. 5, във връзка с чл. 37, ал. 7 от Наредбата за условията и реда за извършване на оценка за съвместимостта на планове, програми, проекти и инвестиционни предложения с предмета и целите на опазване на защитените зони (*Наредбата за ОС*), компетентният орган РИОСВ-Шумен с писмо № 5587/09.11.2015 г. е дал положителна оценка на качеството на Доклад за Оценка на съвместимостта и въздействие на Общ устройствен план на община Хитрино с предмета и целите на опазване на защитени зони.

Впоследствие компетентния орган РИОСВ Шумен на основание чл.7а, ал.5 от *Наредбата за условията и реда за извършване на екологична оценка на планове и*

програми с Решение за прекратяване № ШУ-23-П/2016 г. от 09.12.2016 г. е прекратил процедурата по глава шеста от ЗООС, в т.ч. и съвместената процедура по чл.31 от Закона за биологичното разнообразие по ЕО на ОУП на община Хитрино.

Настоящото Задание за обхват и съдържание на доклада за екологична оценка на Общ устройствен план на община Хитрино (ОУП) е изготвено в изпълнение на изискванията на чл. 19а от *Наредбата за условията и реда за извършване на екологична оценка на планове и програми* (Наредбата за ЕО) и указателно писмо изх.№ 5118/03.10.2017 г. на РИОСВ Шумен.

Заданието е изготвено в съответствие с нормативните изисквания за извършване на екологична оценка в Закона за опазване на околната среда и водите и *Наредбата за ЕО*. Съгласно тези изисквания:

✚ Докладът за екологична оценка се оформя като единен документ, който включва съдържателна част по чл. 86, ал. 3 от Закона за опазване на околната среда; списък на експертите и ръководителя на екипа, изготвили доклада за екологична оценка; декларации на всеки от експертите (по чл. 16, ал. 1 от *Наредбата за ЕО*); справка за проведени консултации и изразените при консултациите мнения, предложения, както начина на отразяването им; приложения;

✚ Като самостоятелно приложение към доклада за екологична оценка се изготвя нетехническо резюме, в обем не по-малък от 10 на сто от обема на доклада. Резюмеът съдържа необходимите нагледни материали - карти, снимки, схеми.

Заданието се предоставя от Възложителя на ОУП – Община Хитрино на идентифицираните в Схемата за провеждане на консултации (изготвена като отделен документ съгласно изискванията на чл. 19, ал. 3 от *Наредбата за ЕО*) с обществеността, заинтересованите органи и трети лица, които могат да бъдат засегнати от реализирането на плана, за техните становища, бележки и изисквания, които да бъдат отразени в доклада за екологична оценка.

Основната цел на заданието е да определи обхвата на Доклада за екологична оценка. Със заданието за обхват се определят всички компоненти и фактори, които ще бъдат оценени и анализирани в Доклада за ЕО. То дава рамката на изследването, както по отношение на околната среда така и здравето на хората. Заданието за обхват на ЕО е съобразено с действащото законодателство в областта на опазването на околната среда и ще отрази спецификата на територията предмет на Общ Устройствен план на община Хитрино.

☞ Основания за проектиране/разработване на Общ устройствен план.

Общият устройствен план на община Хитрино се изработва въз основа на Планово задание в съответствие с чл.125 от ЗУТ. На основание чл. 126, ал. 4 от ЗУТ, Общият устройствен план на община Хитрино на две фази:

- Първа фаза – Предварителен проект;
- Втора фаза – Окончателен проект.

Съдържанието на проектно- проучвателните работи /ППР/ по всяка фаза се определят съгласно чл. 18 и 19 от Наредба № 8 на МРРБ за обема и съдържанието на устройствените схеми и планове.

Общият устройствен план е документ с дългосрочно действие. Съгласно ЗУТ и чл.17, ал.(3) от Наредба № 8 за обема и съдържанието на устройствените планове, Общите устройствени планове на общини се създават за прогнозен период от 15-20 години.

☞ Информация за контакт с възложителя

Име: община Хитрино, област Шумен

Пълен пощенски адрес: 9780 с. Хитрино, ул. „Възраждане” № 45

Тел/факс/e-mail: 05341/2250, факс 05341/2120, e-mail: kmet@hitrino.org

Лице за връзка: Нуридин Исмаил, Кмет на община Хитрино

☞ Структура на доклада за ЕО

Структурата на доклада за екологична оценка е съобразена с проведения анализ и нормативните изисквания на чл. 86, ал.3 от ЗООС и чл. 17 на Наредба за условията и реда за извършване на ЕО.

На базата на горното в ЕО ще се разглеждат следните компоненти и фактори на околната среда: атмосферен въздух; води; земни недра; почви; ландшафт; биоразнообразие; отпадъци; рискови енергийни източници; здравен риск; материални активи и културно историческо наследство.

На основание горното предлагаме следния обхват и съдържание на доклада за ЕО:

ЗАДАНИЕ ЗА ОБХВАТ И СЪДЪРЖАНИЕ НА ДОКЛАДА ЗА ЕКОЛОГИЧНА ОЦЕНКА НА ОБЩ УСТРОЙСТВЕН ПЛАН НА ОБЩИНА ХИТРИНО

I. Съдържание, основни цели на ОУП, връзка с други съотносими планове и програми

1. Същност на ОУП

ОУП на община се изготвя съгласно изискванията на *Закона за устройство на територията* (ЗУТ). Общите устройствени планове са основа за цялостното устройство на териториите на общините, на части от тях или на отделни населени места с техните землища.

Съгласно ЗУТ, с ОУП на общината се определят:

- общата структура на територията, предмет на плана, и преобладаващото предназначение на съставните и структурните части - местоположението и границите на териториите за населени места и селищни образувания; земеделските територии; горските територии; териториите за природозащита; териториите за културно-историческа защита; нарушените територии за възстановяване и териториите със специално, с друго или със смесено предназначение;
- общият режим на устройство на всяка от видовете територии, посочени по-горе със съответните правила и нормативи;
- разположението на мрежите и съоръженията на техническата инфраструктура на територията на общината и връзките им с териториите на съседните общини и с инфраструктурни мрежи, съоръжения и обекти от национално значение;
- териториите с публична държавна и с публична общинска собственост и режимът на тяхното устройство;
- застрашените от бедствия територии, определени съобразно картите, изготвени по реда на наредбата по чл. 6, ал. 2 и общинските планове по чл. 9, ал. 1 от Закона за защита при бедствия, както и необходимите превантивни мерки и начин на устройство и защита;
- териториите за активно прилагане на ландшафтноустройствени мероприятия и естетическо оформяне.

2. Местоположение и териториален обхват на плана

Общият устройствен план на община Хитрино обхваща землищата на селата Байково, Близнаци, Висока поляна, Върбак, Длъжко, Добри Войниково, Единаковци, Живково, Звегор, Иглика, Калино, Каменяк, Развигорово, Сливак, Становец, Студеница, Тервел, Тимарево, Трем, Хитрино, Черна.

3. Цели и задачи на ОУП на община Хитрино

Целите и задачите на ОУП са определени в Плановото задание за неговото изработване.

Основната стратегическа цел на Общия устройствен план на Община Хитрино е да създаде основа за балансирано и устойчиво устройствено развитие и хармонична жизнена среда в урбанизираните и извън урбанизираните територии.

Изхождайки от принципите на устойчивото развитие за баланс между екологично равновесие, икономически растеж и социален просперитет, при пестеливо използване на природните ресурси, постигането на тази цел, освен типично присъщите и традиционни задачи, общият устройствен план следва да реши и някои нови.

На първо място трябва да осигури възможно най-добър баланс между частните и обществените интереси. Това е най-трудният и най-конфликтният момент. Планът трябва да защитава и гарантира частната собственост, но в същото време следва да дава възможност за реализация на доказани обществени интереси. Важен елемент от тази задача е и балансът между отделните и различни частни интереси.

В определяне на функционалните зони и придвижданията за функционално използване на терените, планът трябва да равнопостави всички видове собственост. Когато определени мероприятия от обществен интерес имат търговска привлекателност, то за реализацията на тези мероприятия следва да се дава възможност на всички собственици и инвеститори, включително и частни.

Да определи точно режимите на прилежащите към регулационната граница на населените места, извън-селищни територии при съобразяване с плана за земеразделяне (картата на възстановената собственост).

Да осигури възможности за по-оперативно действие на общинската администрация.

Общият устройствен план трябва да бъде оперативен инструмент в ръцете на общинската администрация за ефективно управление на територията. За тази цел той следва да е едновременно достатъчно ясен и точен и да е с възможности за бързо привеждане в съответствие с новите условия и изискванията на конюнктурата.

Пълнотата, актуалността и надеждността на информацията по различните функционални и интегриращи системи, е гаранция за обективен анализ и правилни решения на разкритите проблеми и потребности.

Общият устройствен план на общината следва да бъде изработен при съблюдаване на следните общи изисквания:

- 1) Доразвиване на положителните идеи и тенденции, заложи в преходни устройствени проекти, планове и други проучвания за територията на общината;
- 2) Пълноценно отчитане външните връзки на общината като стимулатор за развитие;
- 3) Решаване на инфраструктурни и теренни проблеми в съответствие целесъобразността им не само на общинско, но и на междуобщинско ниво;
- 4) Формиране на комплекс от устройствени мерки, целящи създаване на условия за преодоляване на установени съществени диспропорции между отделните части на общинската територия;
- 5) Свеждане до минимум отнемането на ценни земеделски земи за нуждите на урбанизацията и друго строително усвояване;
- 6) Създаване на устройствени възможности за използване на природните и културно- исторически ресурси за развитието на отдиха и туризма, при съблюдаване режимите за опазването им;
- 7) Създаване на условия за развитие на социалната и техническата инфраструктури;
- 8) Осигуряване на възможности за етапност в реализацията на устройствени мероприятия (общинско задължение);
- 9) По отношение на икономическото развитие на общината се прилагат постановките на стратегическите документи по ЗРР, отнасящи се за общинската територия;
- 10) За стимулиране на публично-частното партньорство в дейностите, осигуряващи

социално-икономическото развитие, в плана да се проучат възможностите и предложат решения за целесъобразна реализация на поземления фонд - общинска собственост, при спазване на общите и специфични изисквания и ограничения по отношение на земеползването;

- 11) Предвид несъвместимостта на оценките за потребността от урбанизация, произтичаща от естествените демографски процеси, и реалното инвестиционно търсене на терени за обитаване и за стопански дейности, да се разработи и приложи адекватен подход при планиране на земеползването, респ. оразмеряване на системите, като се съблюдават изискванията за устойчивост на системите.

4. Устройствени изисквания и предвиждания на ОУП

4.1. Устройствени изисквания

✓ Основни принципи

Разработването на проекта на ОУП е съобразено със следните принципи, на които се основава съвременната общинска политика по устройство на територията: устойчивост (устойчиво развитие); приемственост; реализъм; солидарност и партньорство.

Принцип на устойчивостта – спазване преди всичко изискванията за екологосъобразност на общите устройствени концепции и на всяко от конкретните устройствени решения. Изготвения ОУПО трябва да осигури икономично разходване на всички природни ресурси при организиране на територията, особено на невъзобновимите и на първо място на поземления ресурс. По този начин ще се създадат устройствени условия за осигуряване на стабилност в развитието на първичния сектор – фундамент на местната икономика и едновременно ще се осигурят възможности за алтернативна реализация на потенциалите на ценните природни ресурси в посока диверсификация на стопанските активности и създаване на многоотраслова структура, в която все по – голям дял ще заемат малките и средните предприятия, базирани на местни ресурси и съвременни технологии, включително инициативи в областта на туризма, чрез популяризиране и развитие на културното и природното наследство на общината. Не на последно място, прилагането на този принцип допринася за подобряване качеството на живот на населението, за опазване на биоразнообразието, както и за предпазването от кризисни ситуации, възникващи в резултат на физико-геоложки процеси в земната основа, производствени аварии и природни бедствия.

Принцип на приемствеността – насърчаване на онези устройствени решения (при наличие на такива), които прибавят нови положителни качества към вече създаденото, а не го отричат и разрушават. При изготвяне на ОУПО ще се анализират предходните планове и проекти по отношение степента на тяхната приложност и постигнати резултати, направените инвеститорски „стъпки”, в т.ч. и променени предназначения на земята, като индикатори за инвестиционен интерес и ориентир за устройствените предвиждания. В съответствие с разпоредбата на чл. 103а от Закона за устройство на територията (ЗУТ) ще бъдат съобразени предвижданията на действащите подробни устройствени планове. В пълна степен ще бъдат взети предвид предвижданията на стратегическите и планови документи в сферата на регионалното развитие на национално, регионално, областно и общинско ниво в частите им, отнасящи се за

пространственото развитие на предметната територия и в частност – конкретните мерки и проекти, включени в Плана за развитие на Община Хитрино за периода 2014 – 2020 г.

Принцип на реализма – формулираните постижими цели, инвестиционните и организационните усилия, необходими за чиято реализация, да са съизмерими с мащаба на ресурсите, които могат реално да бъдат осигурявани общо от публичния и частния сектори.

Принцип на солидарността – търсене на баланс между индивидуалните и групови интереси от една страна и интересите на териториалната общност в цялост от друга страна, като се отчита, че в своята същност те не могат да бъдат конфликтни, тъй като и общностните интереси са сбор от определен тип индивидуални интереси (за здраве, за чист въздух и зелени площи, за образование и т.н.). Освен това ще се търси и баланс между интересите на различните социални категории, в т.ч. специална грижа за уязвимите групи, каквито са например децата, и за онеправданите категории от населението – семействата с ниски доходи, хората в неравностойно положение, старите хора. Прилагането на този принцип се основава и на равнопоставеността на различните видове собственост.

Принцип на партньорството – прилагането на същия е от изключително значение, както за постигане на надеждни и стабилни устройствени решения, така и за увеличаване на ресурсния потенциал за реализирането им. Това ще стане чрез активно партниране с представителните структури на бизнеса, с гражданските сдружения и движения при работни срещи по време на проектирането на ОУП на Община Хитрино. Ще се търси и взаимодействие и координиране на усилията с централните ведомства, реализиране на междуобщински инициативи.

Принцип за интегрираността – ще се изразява в прилагането на методически подход, отчитащ влиянието на разнопосочни фактори на развитието и използването на териториалните ресурси, на търсене на възможности за съвместяване на разнопосочни интереси с превес на тези с изразен публичен характер. Принципа за интегрираност ще бъде допълнен и с изискването за координация на устройственото планиране със стратегическото планиране и програмиране, на екологическите изисквания и др.

Принцип на публичност на устройствените решения – ще се търси осигуряването на активното участие на жителите на общината в обсъждания на Предварителния проект на ОУП и отчитане на техните предложения.

Принцип за дългосрочност – съгласно действащата нормативна уредба в устройственото планиране, срокът на действие на ОУП е 15-20 години. Прилагането на този принцип при разработване на ОУП на Община Хитрино ще бъде съобразен изцяло с обективни прогнозни разчети за протичащите на територията процеси, които да отчитат очакваното въздействие на фактори със стимулиращо и със задържащо влияние. Предлаганите устройствени решения ще бъдат относително устойчиви във времеви хоризонт на действие на ОУП.

✓ Ограничители на устройственото и строително усвояване на територията

Факторите, предполагащи ограничаване, а в определени случаи и забрана на урбанизационна намеса и строителство, са:

Действие на режими на особена териториално -устройствена защита:

- Режими на природозащита по Закона за защитените територии и по Закона за биологичното разнообразие - съгласно регламентите на законите, на заповедите за обявяването, на действащите планове за управление, респ. стандартните формуляри;

- Режимите за културно-историческа защита по Закона за културно наследство;
- Санитарно-охранителни зони на находища и водоземни съоръжения на питейни и на минерални води.

Естествени ограничители:

- Територии, предназначени за земеделие с висококатегорийна земя, трайни насаждения и/или значителни капиталовложения (иригационни съоръжения, противоерозионни дейности); пасища и ливади;
- Залесени територии-специални и защитни горски територии, полезащитни горски пояси и друго мелиоративно озеленяване, ефективни дървопроизводителни масиви;
- Водни течения и площи с прилежащите им територии;
- Локални инженерно-геоложки и хидрогеоложки условия.

Изключения по отношение прилагането на горните ограничители са приети за допустими само в следните случаи:

- за изграждане на озеленени площи за широко обществено ползване и със специфично предназначение (изолационно озеленяване, гробищни паркове), за доразвитие на перспективни територии с производствено-складови и/или обслужващи функции, при липса на други възможности;
- при реконструкция и доизграждане на инфраструктурни трасета и съоръжения.

Факторите, стимулиращи устройственото и строително усвояване на територията, са:

За развитие на различните разновидности на производствени и други територии и съпътстващите ги складови и други обслужващи дейности:

- ▶ Наличие на инфраструктура със сходно предназначение, напр. бивш стопански двор; складова база.
- ▶ Удобна връзка с транспортна инфраструктура.

За развитие на инфраструктурата на отдиха и спорта и на туристическите атракции:

- ▶ Благоприятно съчетание на природогеографски и антропогенни дадености – атрактивни естествени ландшафти, съществуващи водни тела, в т.ч. минерални води, обекти на природното и културното наследство, подходящо разположение и връзки с общинския център, опорните центрове и другите населени места, както и с пътни артерии с транзитни потоци;
- ▶ Установени традиции в развитието на сходни дейности по места, разработени туристически маршрути, изградена инфраструктура.

За развитие на транспортната инфраструктура:

- ▶ Възможности за ползване предимно на съществуващи полски и горски пътища при проектните предвиждания за рационализиране на междуселищната мрежа и осигуряване на трасета за «меки» форми на транспорт - пешеходни и велоалеи - между населени места, селищни образувания, места за отдих, туристическите атракции и пр.;

- ▶ Теренни възможности за извеждане на транзитното движение по нови трасета на републиканските пътища извън селищните територии, с оглед подобряване на условията за транзит и на екологичната обстановка и безопасността.

Във всички случаи наличието на поземлени имоти - общинска собственост, има значението на стимулатор и условие за реализиране на общински политики за социално-икономическото и устройственото развитие.

4.2. Предвиждания на ОУП за устройство на територията

В обхвата на ОУПО Хитрино са определени следните устройствени зони, устройствени режими и терени със самостоятелен устройствен режим:

☞ *Жилищна устройствена зона с малка височина на застрояване (Жм)*

Жилищната устройствена зона с преобладаваща малка височина на застрояване, означена с Жм, се прилага за устройство на жилищните територии във всички населени места в общината, като в по-голямата си част терените, попадащи в жилищната зона са функциониращи и съществуващи. За проектни жилищни терени са предвидени, терени които по КВС са определени като „ друг вид терени със селищен характер“ и територии, които влизат в строителната граница на населеното място, застъпващи се с имоти от КВС -контактна зона. Тези предвиждания основно обхващат необработваеми земи.

Показателите за устройствена зона Жм са следните:

Наименование На зоната	Макс. Плътност на застр. (%)	Макс. Кинт	Мин.озеленявана Площ (%)	Н макс. (етажи)
Жм	60	1,2	40	10м (3 ет.)

Спрямо чл.17, ал.1 и 2 от Наредба 7 за ПНУОВТУЗ се позволява в партерните етажи на жилищните сгради да се изградят търговски и други обслужващи обекти, гаражи, работилници с функции, съвместими с обитаването.

Площта на териториите с режим на устройствена зона Жм е 850.95 ха.

☞ *Смесена многофункционална устройствена зона (Соп)*

Устройствената зона обхваща територии в непосредствена близост до бившите стопански дворове, производствено-складовите терени, които са предимно необработваеми земи. Като цяло устройствените зони Соп са с производствено-обслужваща функция, предимно с безвредни промишлени производства, животновъдни комплекси спазващи санитарно-хигиенните изисквания, обществено обслужване, жилища, спорт, търговия, предприятия на хранително-вкусовата промишленост и др.

Устройствена зона Соп има разновидност Соп1, която попада в територия по НАТУРА 2000 и има занижени пределни допустими устройствени показатели с оглед ограничаване на антропогенното натоварване на територията в следния вид:

Наименование На зоната	Макс. Плътност на застр. (%)	Макс. Кинт	Мин.озеленявана Площ (%)	Н макс. (етажи)
Соп	60	1,8	30	15м (3 ет.)
Соп 1	40	1,2	50	15м (3 ет.)

Общата площ на смесена многофункционална зона Соп е 50.50ха.

➤ Устройствена зона и територии за предимно производствени и складови дейности (Пп)

Предимно производствените зони - Пп са разположени основно извън населените места, като част от тях влизат в проектните строителни граници на селата. Предимно производствената зона се устройва преобладаващо върху съществуващи територии със сходно предназначение, в т.ч. терени на бившите селскостопански дворове. Към тази зона са причислени и територии, за които има съответни инвестиционни намерения.

Параметрите на производствените зони се определят спрямо чл.22,чл.24 и чл.25 от Наредба 7 за ПНУОВТУЗ, като тази зона има разновидност Пп1 попадаща в НАТУРА 2000:

Наименование На зоната	Макс. Плътност на застр. (%)	Макс. Кинт	Мин.озеленявана Площ (%)	Н макс. (етажи)
Пп	80	2,5	20	15м (3 ет.)
Пп 1	50	1,5	40	15м (3 ет.)

Площта на производствената устройствена зони е 301.38ха.

➤ Рекреационна устройствена зона за курорт и допълващи дейности (Ок)

Устройствена зона Ок е предвидена в землищата на селата Байково и Развигорово и обхваща територията от необработваеми земи около микроязовирите. Предназначена е за отдих, риболов, палаткови лагери, къмпинг и др. курортни дейности. Има следните устройствени параметри:

Наименование На зоната	Макс. Плътност на застр. (%)	Макс. Кинт	Мин.озеленявана Площ (%)	Н макс. (етажи)
Ок	30	0,7	50	7,5м (2 ет.)

Капацитетът на тази зона според нормативните изисквания е за Минимум 50 % от площта за озеленяване следва да бъде от висока дървесна растителност.

Площта на рекреационна устройствена зона Ок е 14.63ха.

➤ Територии за земеделски дейности (Зд)

Това са терени, разположени изцяло извън урбанизираните територии и обхващат група от обработваеми земи-ниви и трайни насаждения, с висока бонитетна стойност. В тези територии може да се предвиди изграждане на напоителна система, с която да се спомогне развитието на нови инвестиционни проекти предвидени с Плана за развитие на Община Хитрино (2014-2020г), свързани с производството на различни видове алтернативно земеделие, като производство на зеленчуци, лозарство, цветопроизводство, овощарство, друго плодopроизводство, билкопроизводство и други биоземеделски производства.

Без промяна на предназначението на земеделските земи се допуска застрояване с обекти и съоръжения свързани с непосредственото им ползване: оранжерии, стопански, складови, селскостопански сгради, площадки и съоръжения, жилищна сграда за стопаните и работещите, инженерни мрежи и съоръжения за благоустрояването на имотите и възобновяеми енергийни източници, съгласно ЗОЗЗ (чл. 23 (1), (2), (3)), ЗУТ (чл. 12 (3), чл. 109 (2),(3)) и Наредба №19 на МРРБ и МЗХ от 2012г.

Площта на териториите за земеделски дейности е 652.81ха

➤ Терени за спорт и атракции

Обхващат стадиони, спортни площадки и др. спортно обекти. Устройват се с ПУП и в съответствие с чл.33 от Наредба 7/2003 на МРРБ, като площта на територията за спорт и развлечения в населените места и крайселищните територии се определя спрямо броя на населението – за села от 15-20 кв.м/жител, като минималната озеленена площ е 20% от площта на УПИ.

Спазват се техническите изисквания и условията за безопасност и се изпълняват всички изисквания за изграждане на достъпна среда

➤ Терени за озеленяване, паркове и градини

Тези територии са в и извън границите на урбанизираните територии и са предназначени за изграждане на озеленени площи за широко обществено ползване в населените места. Териториите с режим на озеленяване се устройват при условията на чл.30 и чл.32 от Наредба 7/2003 на МРРБ.

➤ Терени за гробищни паркове

Това са терени със специфични особености и изисквания и със самостоятелен устройствен режим за гробищни паркове. Те се разполагат и устройват в съответствие с Наредба №2/2011 г. на МЗ за здравните изисквания към гробищните паркове и погребването и пренасянето на покойници. Конкретните устройствени параметри се определят с ПУП.

➤ Терени за инженерно-техническа инфраструктура

Това са терени със самостоятелен устройствен режим за различните видове инженерно-техническа инфраструктура – със специфични особености и изисквания. Конкретните устройствени терени се определят с ПУП.

➤ Терени за транспорт и комуникация

Терени със самостоятелен устройствен режим за транспортна инфраструктура. Конкретните устройствени параметри се определят с ПУП.

➤ Терени за обществено обслужващи дейности

Терени със самостоятелен устройствен режим за обекти на общественото обслужване. Конкретните параметри се определят с ПУП .

➤ Терени с обекти на културно наследство (Ткин)

Това са обособени терени, с разположена недвижима културна ценност (НКЦ) в тях (виж ТОМ II). Те са със самостоятелен устройствен режим и специфични особености и изисквания по смисъла на чл. 79 от ЗКН. Конкретните устройствени параметри се определят с ПУП.

4.3. Пространствено развитие

Прогнозно пространствено развитие на територията на община Хитрино е представено в следната таблица:

ОБЩИНА ХИТРИНО										
ВИДОВЕ ТЕРИТОРИИ		СЪЩЕСТВУВАЩО ПОЛОЖЕНИЕ				ПРОЕКТ				
		в границите на населените места	извън границите на населените места	ОБЩО за ОБЩИНАТА		в границите на населените места	извън границите на населените места	ОБЩО за ОБЩИНАТА		ИЗМЕНЕНИЕ
I	ТЕРИТОРИИ С ОБЩО ПРЕДНАЗНАЧЕНИЕ	площ (ха)	площ (ха)	площ (ха)	% от територията	площ (ха)	площ (ха)	площ (ха)	% от територията	площ (ха)
1	Урбанизирани територии									
1.1	Жилищни функции	854.78	0.00	854.78	2.96	859.80	0.00	859.80	2.98	5.02
1.2	Терени за обществено-обслужващи функции	50.23	0.36	50.59	0.18	49.27	2.06	51.33	0.18	0.74
1.3	Територии за спорт и атракции	22.09	14.49	36.58	0.13	31.09	5.54	36.63	0.13	0.05
1.4	Територии със смесени функции	0.00	0.00	0.00	0.00	48.20	2.30	50.50	0.17	50.50
1.5	Територии с рекреационни функции	0.00	0.00	0.00	0.00	0.00	14.63	14.63	0.05	14.63
1.6	Терени за производствено-складови и стопански функции	65.50	208.87	274.37	0.95	221.29	76.44	297.74	1.03	23.37
1.7	Терени за озеленяване, паркове и градини	40.66	1.13	41.79	0.14	46.26	1.13	47.39	0.16	5.60
1.8	Терени за гробищни паркове	0.27	55.46	55.73	0.19	0.27	60.09	60.37	0.21	4.64
1.9	Други урбанизирани територии извън населените места	0.00	2.25	2.25	0.01	0.00	1.54	1.54	0.01	-0.71
2	Земеделски територии									
2.1	Ниви	0.00	18490.64	18490.64	64.00	0.00	17974.64	17974.64	62.22	-516.00
2.2	Трайни насаждения	0.00	579.92	579.92	2.01	0.00	386.37	386.37	1.34	-193.56
2.3	Територии за земеделска дейност	0.00	0.00	0.00	0.00	0.00	652.81	652.81	2.26	652.81
2.4	Необработваеми земи	0.00	3406.79	3406.79	11.79	0.00	3362.91	3362.91	11.64	-43.88
2.4.1	дерета, пясъци, оврази, ями и др.	0.00	38.30	38.30	0.13	0.00	0.00	0.00	0.00	-38.30
3	Горски територии									
3.1	Гори	0.00	2994.24	2994.24	10.36	0.00	0.00	0.00	0.00	-2994.24
3.1.1	Стопански гори	0.00	0.00	0.00	0.00	0.00	2969.18	2969.18	10.28	2969.18
3.1.2	Защитни гори	0.00	0.00	0.00	0.00	0.00	1.81	1.81	0.01	1.81

	3.1.3	Специални гори	0.00	0.00	0.00	0.00	0.00	23.95	23.95	0.08	23.95
	3.1.4	Други горски територии в земеделски земи	0.00	944.82	944.82	3.27	0.00	941.11	941.11	3.26	-3.71
4		Територии заети от водни площи	3.18	45.50	48.68	0.17	3.34	70.93	74.27	0.26	25.60
5		Територии за транспорт и комуникации	265.60	753.11	1018.71	3.53	272.40	742.77	1015.17	3.51	-3.54
6		Територии за инженерно-техническа инфраструктура	0.67	13.66	14.33	0.05	1.08	16.32	17.17	0.06	2.84
II	ЗАЩИТЕНИ И НАРУШЕНИ ТЕРИТОРИИ										
1		Територии за опазване на културното наследство	0.00	0.99	0.99	0.00	0.00	14.18	14.18	0.05	13.19
2		Територии за добив на полезни изкопаеми	0.00	31.44	31.44	0.11	0.00	31.44	31.44	0.11	0.00
3		Депозити за отпадъци	0.00	4.98	4.98	0.02	0.00	4.98	4.98	0.02	0.00
		Общо:	1302.98	27586.95	28889.93	100.00	1533.02	27357.14	28889.93	100.00	0.00
III	ЗАЩИТЕНИ ТЕРИТОРИИ И ЗОНИ (припокриващи се)										
1		Защитена зона "Каменица"	0.00	891.71	891.71	3.09	0.00	891.71	891.71	3.09	0.00
2		Защитена зона "Кабюк"	0.00	23.30	23.30	0.08	0.00	23.30	23.30	0.08	0.00
3		Археологически резерват "Землено укрепление Кабюк"	0.00	194.50	194.50	0.67	0.00	194.50	194.50	0.67	0.00
4		Санитарно-охранителна зона на водоизточник	0.00	12029.99	12029.99	41.64	0.59	12036.54	12037.14	41.67	7.15
5		Привативна устройствена защита	0.00	0.00	0.00	0.00	0.00	18.85	18.85	0.07	18.85
		Общо:	0.00	13139.50	13139.50	45.48	0.59	13164.90	13165.49	45.57	25.99

5. Връзка на ОУП с други планове и програми

Проектът на ОУП е в съответствие и е съобразен със следните стратегически и планови документи:

- Национална стратегия по околна среда 2009 - 2018 г. и План за действие.
- Национална стратегия за опазване на биологичното разнообразие.
- Национална стратегия за регионално развитие (НСРР) на Република България за периода 2012 - 2022 г.
- Национална стратегия за управление и развитие на водния сектор в Република България, приета 2012 г. и План за действия към нея в краткосрочна (2013 - 2015 г.), средносрочна (2016 - 2021 г.) и дългосрочна (2022 - 2037 г.) перспектива
- Стратегия за развитие и управление на водоснабдяването и канализацията в Република България 2014-2023 г.
- Стратегия „Европа 2020“;
- Стратегията на ЕС за биологичното разнообразие до 2020 г.;
- Национална приоритетна рамка за действие (НПРД) за НАТУРА 2000 в България
- Националната информационна и комуникационна стратегия за мрежата „НАТУРА 2000“, 2014 - 2023 Г. /НИКС/
- Стратегически план за биологично разнообразие 2011-2020 г.
- Глобална стратегия за опазване на растенията 2020 г.
- Национална програма за развитие: България 2020 (НПР БГ 2020).
- Оперативна програма „Околна среда 2014 - 2020 г.“
- Оперативната програма „Региони в растеж“ 2014-2020 г.
- Национална концепция за пространствено развитие за периода 2013 – 2025 г.
- Национален план за действие за енергията от възобновяеми източници до 2020 г.
- Национална програма за действие за устойчиво управление на земите и борба с опустиняването в Република България
- Европейската конвенция за ландшафта
- Програма за развитие на селските райони на Република България 2014-2020 г.
- Национален план за управление на отпадъците за периода до 2020 г. /НПУО/
- План за управление на речния басейн 2016-2021 г. и План за управление на риска от наводнения 2016-2021 г.;
- Регионален план за развитие на Североизточен район за планиране 2014-2020
- Областна стратегия за развитие на област Шумен
- Общински план за развитие на община Хитрино
- Програма за опазване на околната среда на община Хитрино
- Програма за управление на дейностите по отпадъците на община Хитрино

В ЕО ще бъде направен анализ на връзката между ОУП и изброените стратегии, планове и програми, както и други такива, имащи отношение към плана

II. Характеристика на текущото състояние на околната среда и евентуално развитие без прилагането на плана

1. Текущо състояние на околната среда

Текущото състояние на околната среда в района на ОУП ще бъде подробно разгледано, анализирано и оценено в ЕО по отношение на всеки компонент и фактор на средата, в т.ч. по отношение на населението и човешкото здраве. За целта на заданието е представена само основна/резюмирана информация за състоянието на околната среда в района на устройствения план

1.1. Климатични фактори и атмосферен въздух

1.1.1. Климатични фактори

Територията на община Хитрино попада в Европейско-континентална климатична област, и по-точно в умерено-континентална климатична подобласт.

Състоянието и динамиката на атмосферата, т.е. условията на температурата и валежите влияят върху природните и антропогенни процеси, които от своя страна влияят върху състоянието на околната среда. Средната надморската височина на територията на общината е около 350 м. За наблюдение на климата и изменението му се използват индикатори, които са разделени в две групи, в зависимост от надморската височина. За райони с надморска височина до 800 m, те са: средногодишна температура на въздуха; количество на валежите и максимален денонощен валеж за един ден.

Най-студените месеци през годината са януари и февруари. Минималните температури през зимата в някои случаи падат до - 20°C. Не са изключения и резките понижения на температурите през пролетта и есента. Като най-топли се очертават месеците юли и август. Типичен пролетен месец е април, а типичен есенен - октомври.

Юлската температура в целия район е между 21 и 22°C. Големите летни горещини се проявяват сравнително най-слабо в североизточната част, където те рядко надхвърлят 32-33°C, а най-силно във вътрешността на района, където са от порядъка на 35-36°C. Есента е значителна по-студена от пролетта, като през м.май под влияние на морски въздушни маси температурата на въздуха е около 15°C. *Средно-годишната температура* за Община Хитрино е 11.2 ° С. Най- студен месец в годината е януари с изчислителна температура - 17 С, а най-топъл м. юли с абсолютен максимум + 39 С.

Средните зимни температури са над 0⁰С, с пролетни и есенни слани. Средните летни температури са високи. Характерни са сланите и честите градушки. Преобладаващите ветрове по честота и скорост са западни, северни и североизточни, умерени със средногодишна скорост 1,6 м/сек. За намаляване скоростта на вятъра са изградени полезащитни горски пояси, които също така служат за регулиране на повърхностният воден отток, намаляване на изпарението на водата и укрепване на почвата с дълбоката коренова система на дървесните видове.

Юлската температура в целия район е между 21 и 22°C. Големите летни горещини се проявяват сравнително най-слабо в североизточната част, където те рядко надхвърлят 32-33°C, а най-силно във вътрешността на района, където са от порядъка на 35-36°C. Есента е значителна по-студена от пролетта, като през м.май под влияние на морски въздушни маси температурата на въздуха е около 15°C. *Средно-годишната температура* за Община Хитрино е 11.2 ° С. Най- студен месец в годината е януари с изчислителна температура - 17 С, а най-топъл м. юли с абсолютен максимум + 39 С.

Годишната сума на валежите за Хитрино е в границите на 500-750 мм. В целия район най-интензивни валежи падат през м. юни , а най-малко - през есента - м. септември. Понякога валежите са поройни, което спомага за засилване на ерозията върху наклонените терени.

Района на общината се характеризира с горещо лято и студена зима. Валежите са по-ниски от средните за страната, но са по-обилни в сравнение с останалите области в Лудогорието. Годишният ход на валежите в този район има подчертано континентален характер. Максимумът е през юни, а минимумът - през февруари. Валежите от сняг са в периода ноември – април. Средното месечно и сезонно разпределение на валежите е както следва: зима -131 л. кв. м, пролет -165 л. кв. м, лято - 227 л. кв. м и есен - 133 л. кв. м.

Среден брой на дните със снежна покривка 20-50 дни, като задържането ѝ започва от началото на м. декември и продължава до средата на м. март. Средната височина на снежната покривка през януари е от 10 до 40 см.

Шумен е разположен в умерените ширини, ветровия режим се формира под влияние на особеностите на атмосферната циркулация над тях. Посоката и скоростта на вятъра се определя от постоянния характер на действие на баричните центрове, които стационарират в северните части на Атлантическия океан, и сезонния характер на тези над Средиземно море. Почти през цялата година преобладава западно- източния пренос на въздушни маси.

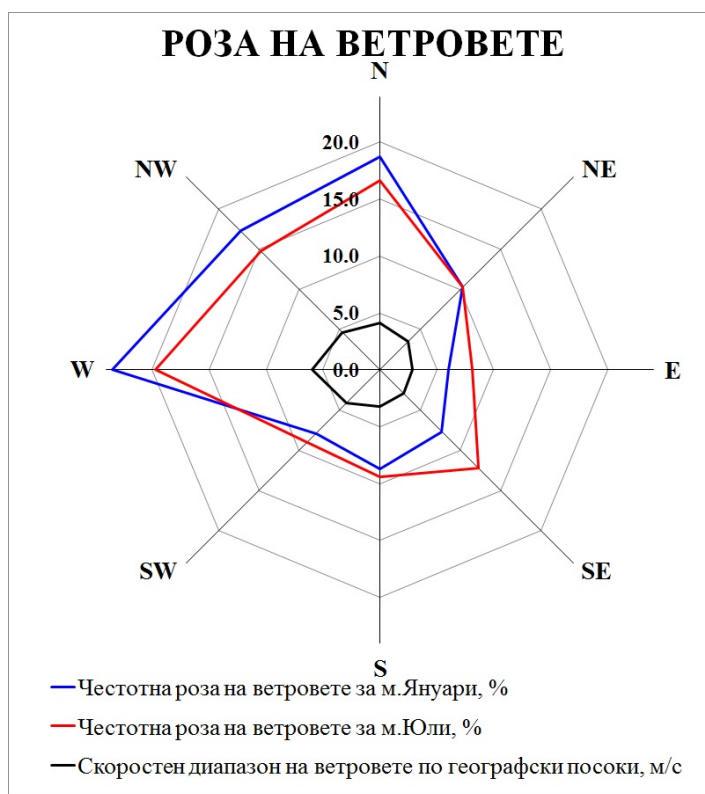
Преобладаващи месеци с ветрове са май и септември. От това следва, че най -високи концентрации на замърсителите в атмосферния въздух над населените места се очакват на подветрената страна през пролетта и есента. Характерът на разсейването и преноса на замърсители съществено се влияе от скоростта на вятъра, като най-неблагоприятни са ветровете със скорост 0 до 1.0 m/s. За района на община Хитрино са характерни средни месечни скорости над 1.6 m/s .

Таблица II.1.1.1.1 Месечна и годишна скорост на вятъра в м/с

СТ	I	II	III	IV	V	VI	VII	VIII	IX	X	XI	XII	ГОД
Шумен	3.0	3.3	3.1	2.6	2.3	2.0	<u>2.0</u>	<u>2.0</u>	1.9	2.2	2.4	2.4	2.4
Ц брод	3.0	2.9	2.6	2.5	2.2	1.6	1.7	1.6	1.3	1.5	2.2	2.4	2.1

Таблица II.1.1.1.2 Средна скорост на вятъра по посоки м/с

Посоки	I	II	III	IV	V	VI	VII	VIII	IX	X	XI	XII
N	4.5	4.6	4.9	4.2	4.0	3.9	3.6	3.4	3.9	3.8	4.3	4.4
NE	3.7	3.8	4.4	3.7	3.5	3.3	3.2	3.1	3.2	3.3	3.4	3.5
E	2.5	3.0	3.4	3.3	3.4	2.6	2.4	2.6	2.6	2.9	3.1	2.4
SE	2.6	3.2	3.4	3.5	3.7	2.6	2.4	2.5	2.6	3.0	3.0	2.9
S	3.2	4.1	3.8	3.7	3.1	2.5	2.7	2.6	2.5	3.2	3.2	4.0
SW	4.1	4.7	4.7	4.4	4.0	3.8	3.9	4.2	3.5	4.0	4.1	4.0
W	6.3	7.4	6.4	6.2	5.6	5.6	5.9	5.4	5.4	5.3	6.0	5.7
NW	4.7	5.9	4.9	4.9	4.2	5.0	4.4	4.2	4.7	4.2	4.6	4.2



Граф. II.1.1.1.1. Роза на ветровете

Таблица II.1.1.1.3 Честота на вятъра по посоки % и тихо %

Посоки	I	II	III	IV	V	VI	VII	VIII	IX	X	XI	XII	Год.
N	18.7	16.9	16.6	12.8	13.8	14.7	16.6	12.7	16.8	15.3	15.3	18.7	15.7
NE	10.3	11.5	12.9	11.1	11.1	9.9	10.3	12.1	13.3	15.3	12.9	10.4	11.8
E	6.0	6.4	9.7	10.0	9.6	9.2	8.1	11.0	9.8	8.6	8.5	5.9	8.6
SE	7.7	8.5	12.3	17.5	18.0	15.1	12.2	14.7	13.0	10.0	12.7	8.8	12.5
S	8.7	9.0	8.9	12.9	13.0	12.0	9.4	9.9	11.8	11.2	12.8	9.5	10.8
SW	7.9	8.4	7.5	8.0	7.7	9.4	9.0	7.3	8.0	9.8	7.7	8.4	8.3
W	23.5	23.8	18.7	15.8	14.8	18.8	19.7	18.8	14.3	16.7	16.9	21.3	18.6
NW	17.3	15.6	13.4	11.7	11.9	10.7	14.8	13.5	13.1	13.2	13.4	17.0	13.8
ТИХО	27.4	25.5	24.7	29.1	29.0	32.8	32.5	34.0	36.2	37.6	30.5	32.8	31.0

Относителната влажност на въздуха е в граници от 54 % през м. август до 74 % през м. декември.

Характерни за района са температурните инверсии, свързани с особеностите на стратификацията на долния слой на тропосферата. Те се наблюдават най-често през зимния сезон, като се характеризират като приземни и краткотрайни. Обикновено мощността на инверсионния слой се движи от 50 до 100 м. При наличие на инверсия в съчетание с мъгли, съдържанието на замърсителите в атмосферния въздух е 20 до 30 % по-високо, отколкото

само при наличие на мъгли. Като се има предвид, че през зимата са регистрирани най-голям брой инверсии и дни с мъгли, може да се твърди, че това е периода с най-неблагоприятни условия за разсейване.

Слънчевата и космическа радиация са един от факторите, оказващи влияние на екологичното и санитарно хигиенното състояние на селищата. Интензивността на сумарната радиация върху хоризонтална площ е най-голяма през м.юли през първата половина на деня. По сумарна годишна радиация територията попада в зона "В". Годишната продължителност на слънчевото греене е 2021 часа при сумарна слънчева радиация 3100 MJ/ m² , което не стимулира вторични химични процеси.

Таблица II.1.1.1.4 Средномесечни стойности на метеорологичните параметри на Шумен

Месец	I	II	III	IV	V	VI	VII	VIII	IX	X	XI	XII
Параметър												
Температура (°C)	-1.1	1.0	4.4	10.7	15.6	19.4	22.0	21.6	17.4	12.0	6.8	1.8
Максимална температура (°C)	2.7	5.7	10.3	17.4	22.4	26.4	28.9	29.0	25.0	18.6	11.6	5.6
Минимална температура (°C)	-4.8	-2.8	0.0	5.0	9.8	13.4	15.4	15.0	11.4	6.9	3.2	-1.7
Влажност (%)	83	80	74	69	71	70	65	64	68	75	82	84
Обща облачност (бр.дни)	6.8	6.7	6.5	5.9	5.5	4.5	3.6	3.1	3.6	4.9	6.7	6.7
Скорост на вятъра (m/s)	3.0	3.3	3.1	2.6	2.3	2.0	2.0	2.0	1.9	2.2	2.4	2.4
Тихо време (безветрие) %	27.4	25.5	24.7	29.1	29.0	32.8	32.5	34.0	36.2	37.6	30.5	32.8

1.1.2. Качество на атмосферния въздух (КАВ)

Управлението на КАВ в райони, в които въз основа на предварителна оценка се очакват превишения на нормите, има за цел да гарантира, че концентрациите на замърсителите ще намалеят до нива под нормите до предварително зададена дата и след това ще се поддържат под тези норми. Тъй като концентрациите на замърсителите не са статични, а варират според фактори като местоположение, интензивност, честота, продължителност и височина на емисиите в атмосферния въздух, както и според условията на дисперсия, които силно зависят от метеорологични фактори като посока на вятъра, скорост на вятъра, валежи, условия за температурни инверсии и т.н., то целта ще се постигне само, ако се поддържа известна разлика между реалните концентрации, които ще бъдат постигнати, и нормите, т.е. реалните концентрации като правило трябва да са значително по-ниски от нормите.

Процесът на управление на КАВ на местно може да бъде представен опростено като състоящ се от следните основни стъпки:

✓ Измерване на концентрациите на замърсителите на подходящи места чрез подходящи методи с необходимата продължителност; осигуряване на достатъчно качество на данните чрез прилагане на типичните методи за качествено осигуряване.

✓ Въз основа на наличните данни от измерванията и евентуално с помощта на допълнителни измервания, определяне дали концентрациите на замърсителите в района превишават нормите. В случай на превишения – определяне на честотата/размера на превишението.

✓ Анализ на причините за превишението (причина за замърсяването / емисионен източник, условия за дисперсия, особености в метеорологичната обстановка и т.н.). Моделирането на КАВ е важен инструмент за анализ на причините за превишението.

✓ За замърсителите, за които има превишение – търсене на подходящи мерки за подобрене на локалното качество на атмосферния въздух, които да доведат до достигане на нормите (най-вече мерки с голям потенциал за намаляване на концентрациите). Анализ на възможностите за провеждане на тези мерки и на разумен план-график, както и на въпросите по финансирането. Определяне на най-подходящите мерки след обсъждане с всички заинтересовани страни, и след информиране /участие на местната общественост.

✓ Осигуряване на навременното прилагане на мерките и контрол върху влиянието им върху КАВ. Ако се наложи, мерките ще трябва да се коригират при недостатъчен ефект на подобрене.

Оценката на качеството на атмосферния въздух и нивата на фини прахови частици (ФПЧ10) се извършва въз основа на анализ на факторите, които могат да имат принос към наднормените нива на замърсяване по отношение на:

✓ наличие на неблагоприятни климатични условия, в т.ч. ниски средноденонощни и средногодишни скорости на вятъра (под 2 m/s) или тихо време; образуване на мъгли; влияние на топографските условия (особености) на терена (напр. при котловинни и низинни форми на релефа); вертикално смесване на въздушни маси; противостоене на въздушни маси с океански произход с такива от континентален произход;

✓ наличие на специфични за дадено място други дисперсионни характеристики (т.е. характеристики на разпространение на замърсителите);

✓ наличие на други природни източници (силни ветрове, пренос на природни частици от сухи райони и др.).

✓ наличие на големи промишлени източници на замърсяване;

✓ наличие на други фактори, които оказват влияние върху замърсяването на въздуха (транспорт, бит, селско стопанство).

На територията на община Хитрино, няма изградена и/или функционираща Автоматична измервателна станция, като част от НСМОС. Не са извършвани замервания и с МАС за определяне качеството на атмосферния въздух. В докладите за състоянието и опазването на околната среда на РИОСВ гр. Шумен няма данни за замърсяване на въздуха на територията на общината.

От националната мрежа за мониторинг има само една станция за община Шумен в самия град, която не е представителна за областта. Съгласно класификацията на пунктовете за мониторинг АИС Шумен е градски фонов пункт (ГФ), с обхват 100 м – 2 км.

Община Хитрино няма разработена „Програма за управление качеството на атмосферния въздух“. Предвид разпоредбата на чл. 27, ал.1 от Закона за чистотата на атмосферния въздух, която гласи, че „В случаите, когато в даден район общата маса на емисиите довежда до превишаване на нормите за вредни вещества (замърсители) в

атмосферния въздух и на нормите за отлагания, кметовете на общините разработват и общинските съвети приемат програми за намаляване нивата на замърсителите и за достигане на утвърдените норми по чл. 6 в установените за целта срокове, които са задължителни за изпълнение.“, ръководството на общината счита, че на територията на общината няма превишаване на нормите и съответно не е необходимо да се разработва програма.

В доклада за ЕО ще бъде представена информация за мониторинга на въздуха, данни за замърсяването на въздуха, източници на замърсяване, и състоянието на въздуха като цяло.

1.2. Води

При оценката на текущото състояние на водите в доклада за екологична оценка на ОУП на община Хитрино ще се използва информация от Плана за управление на речните басейни на Черноморски район (2016 – 2021 г.) и Плана за управление на риска от наводнения в Черноморски район 2016-2021 г.

Информацията ще бъде представена в следните подточки:

1.2.1. Повърхностни води

Части от територията на общината попадат в поречие на р.Провадийска и към поречията на Русенски лом и Добруджански реки.

Територията на Община Хитрино, попада в обхвата на следните пет водни тела или части от водни тела в обхвата на Черноморски басейнов район:

1. Водно тяло с код **BG2PR900R017** (р. Провадийска - от извора до преди с. Каменяк) – лошо състояние, свързано с пресъхване на реката поради регулация на оттока.
 - Хидробиологичен мониторинг:
 - пункт р. Провадийска - с. Трем;
 - пункт р. Провадийска – г. Хитрино.
 - Физикохимичен мониторинг:
 - пункт р. Провадийска - с. Добри Войниково;
2. Водното тяло с код **BG2PR600R014** (р. Крива - от извора до след с. Лиси връх) е определено в умерено екологично състояние през 2013г.
 - Хидробиологичен мониторинг:
 - пункт р. Крива - с. Становец.
3. Водното тяло с код **BG2PR900R015** (Провадийска от с. Каменяк до гр. Каспичан) - наблюдава се периодично пресъхване на реката през 2013г.
 - Хидробиологичен мониторинг:
 - пункт р. Провадийска - с. Каменяк (добро състояние по макрозообентос).
4. Водното тяло с код **BG2PR800R018** (р. Мадара - от извора до кв. Макак, гр. Шумен) е определено в умерено екологично състояние през 2013г. На територията на общината, в обхвата на водното тяло липсват пунктове за мониторинг на водите.
5. Водното тяло с код **BG2KA800R025** (р. Чираджи (Пакоша) от извор до яз. Фисек)) е определено с умерен екологичен потенциал през 2013г.
 - Хидробиологичен мониторинг:
 - пункт р. Пакоша - с. Струйно.

Съгласно заповед на Министъра на ОСВ № РД - 182 / 26.02.2013 г. за мониторинг на водите, на територията на община Хитрино, попадат пет пункта за хидробиологичен и един пункт за физикохимичен мониторинг

На територията на община Хитрино са разположени и части от три повърхностни водни тела от две поречия- Русенски Лом и Добруджански реки на Дунавски басейнов район.

В поречие Дунавски Добруджански реки - едното водно тяло включва приток на р.Ружичка като част от водосбора на реката с европейски код BG1DJ100R008, а второто е част от водосбора на р. Сенкьовица в извора с европейски код BG1DJ109R001. В поречие Русенски Лом е третото водно тяло което е част от водосбора на р.Бели Лом преди язовир Бели Лом с код BG1RL900R012. Водните тела са категория река. За поречие Дунавски Добруджански реки тип BGTR10– пресъхващи (пониращи) реки , а за поречие Русенски ЛОМ- тип BGTR11 (малки и средни карстови реки) (типология 2009 г.).

В частите си трите повърхностни водни тела, на територията на общината няма разположени пунктове за мониторинг на повърхностни води. Съгласно направената оценка на състоянието на повърхностните водни тела в първия ПУРБ 2010-2015 г. водно тяло BG1DJ100R008 има умерено екологичното състояние и добро химическо състояние, водно тяло BG1DJ109R001 е оценено в добро екологично и химическо състояние, а водно тяло BG1RL900R012 на р. Русенски Лом има оценка лошо екологично и добро химическо състояние.

1.2.2. Подземни води

Частта от общината в обхвата на Басейнова дирекция Черноморски район попада в района на разпространение на подземни водни тела от:

- ДОЛНОКРЕДИТЕН ВОДНОСЕН ХОРИЗОНТ– ХОРТРИВ, БАРЕМ

Подземно водно тяло с име „Пукнатинни води в хортрив-барем-апт Каспичан, Тервел, Крушари” и код BG2G000K1NB036 , което според ПУРБ :

- е в лошо химично състояние по нитрати ;
- показатели над ПС – NO3;
- Категория на източника на замърсяване – дифузни източници: дренаж от градовете, инфраструктура без канализация, селскостопанска дифузия;
- Характеристика на покриващите ПВТ пластове в зоната на подхранване – открит (инфилтрация на валежи в зоната на разкриване).
- ★ Подземно водно тяло с име „Карстови води в малм-валанж” и код BG2G000J3K1041, което според ПУРБ:
- е в добро химично състояние;
- Категория на източника на замърсяване – неустановен;
- Характеристика на покриващите ПВТ пластове в зоната на подхранване – закрит

На територията на Общината попада един пункт за мониторинг на химичното състояние на подземните води от националната програма в изпълнение на Заповед № РД–182/26.02.2013 г. на Министъра на околната среда и водите .

- Мониторингов пункт за наблюдение на качеството на подземните води на подземно водно тяло BG2G000K1NB036. Пункта е : Панайот Волон, кап. с код BG2G0000K1NBMP103

През 2013г. и 2014г. в пробите от водата в пункта се наблюдава тенденция към трайно повишение на концентрациите на нитрати. Повишеното съдържание на замърсители в подземните води се дължи предимно на дифузни източници; просмукване на замърсители при взаимодействие с реката, която в голямата си част е в риск; развито земеделие; липса на

защитен екран при селищните депа за отпадъци; наличие на селища без ПСОВ.

Оценката на състоянието и тенденцията към влошаването на ПВТ налага контрол върху изпълнението на съответните мерки, заложи в ПУРБ:

- Прилагане на добри земеделски практики
- Контрол върху прилагането на торове и препарати за растителна защита.
- Изграждане на СОЗ за 72 водоизточника
- Контрол на водовземането;
- Реконструкция и основен ремонт на водопроводни мрежи в общ.Ветрино, общ. Шумен, общ. Хитрино и общ. Венец.
- Реконструкция на водопровод Иглика - Становец, общ.Хитрино.

Частта от общината в обхвата на Басейнова дирекция Дунавски район попада в района на разпространение на подземни водни тела от:

- СЛОЙ 5 ТРИАС –ЮРА-КРЕДА

Подземно водно тяло с име „ Карстови води в Разградската формация” и код BG1G000K1NB050 , което според ПУРБ :

- е в лошо химично състояние по нитрати ;
- е определено като зона за защита на питейните води съгласно чл. 119а, ал. 1,т. 1 от Закона за водите (ЗВ) с код BG1DGW000K1hb050, като състоянието на зоната е лошо ;
- попада в зони за защита на водите, съгласно чл. 119а, ал. 1, т. 3, буква „а” от ЗВ, в които водите са чувствителни към биогенни елементи – нитратно уязвима зона, съгласно Заповед № РД -930/25.10.2010 г. на министъра на околната среда и водите.

➤

- СЛОЙ 6- ДОЛНА КРЕДА -МАЛМ-ВАЛАНЖ

Подземно водно тяло с име „Карстови води в Малм-Валанжския басейн” и код BG1G0000J3K051, което според ПУРБ:

- е в добро химично състояние;
- е определено като зона за защита на питейните води съгласно чл. 119а, ал. 1,т. 1 от Закона за водите (ЗВ) с код BG1DGW0000J3K051, като състоянието на зоната е добро;
- попада в зони за защита на водите, съгласно чл. 119а, ал. 1, т. 3, буква „а” от ЗВ, в които водите са чувствителни към биогенни елементи – нитратно уязвима зона, съгласно Заповед № РД -930/25.10.2010 г. на министъра на околната среда и водите.

На територията на Общината в обхвата на БДУВДР не попадат пунктове за мониторинг от националната програма за наблюдение на подземни води.

На територията на Общината не попадат минерални води от Приложение № 2 на Закона за водите.

1.2.3. Съоръжения за водоснабдяване и канализация

Външната водопроводна мрежа в Община Хитрино е на възраст между 28 и 78 години. Експлоатационния период на водопроводите отдавна е изтекъл. Експлоатационната възраст обуславя: големи загуби, намалена проводимост, чести аварии, влошено качество на питейните води.

Проблем при водоснабдяването е отдавна е изтеклият експлоатационен период на

водопроводите. Експлоатационната възраст обуславя:

- големи загуби;
- намалена проводимост;
- чести аварии;
- влошено качество на питейните води.

В нито едно от населените места на Община Хитрино няма изградена канализация. На територията на Общината няма изградени ПСОВ. Към момента отпадъчните води от домакинствата и обществения сектор са заустени в септични ями, което създава предпоставки за замърсяване на почвата, повърхностните и подземни води. От друга страна липсата на дъждовна канализация създава условия за образуване на водосбори и залежаване на повърхностните води, което води до разрушаване на пътните платна и непроходимост на уличната мрежа. Като цяло се нарушава и екологично равновесие на територията на Общината в резултат на непречистените води.

Изграждането на канализация и пречиствателни станции ще спомогне за постигане на целите заложи в Рамковата директива по водите, ПУРБ на ИРБ и Директива 91/271/ЕЕС.

В доклада за ЕО ще бъде представена информация за съоръженията.

1.2.4. Зони за защита на водите

- **Уязвима зона**

Община Хитрино попада в уязвима зона, съгласно Заповед № РД 930/25.10.2010 г. на Министъра на ОСВ за определяне на нитратно уязвимите зони. В приложения към заповедта са определени водните тела, които са замърсени или са застрашени от замърсяване с нитрати от земеделски източници, териториите на общините или части от тях в обхвата на уязвимата зона по надморска височина и карта на зоната.

- **Чувствителна зона**

Община Хитрино частично попада в чувствителни зони /само територията която съвпада с тази на частта от водно тяло BG1RL900R012/, съгласно Заповед № РД 970/28.07.2003 г. на Министъра на ОСВ. Чувствителните зони в повърхностните водни обекти в териториалния обхват на БДУВДР: с начало „р. Дунав, от границата при с. Ново село“ и край „р. Дунав, до границата при гр. Силистра“, както и „Всички водни обекти във водосбора на р. Дунав на територията на Р България“.

В случай, че даден водоприемник е обявен за чувствителна зона отпадъчните води от всички агломерации с над 10 000 еквивалент жители (е.ж.), които се заустват в него е необходимо освен биологичното пречистване да бъде осигурено и отстраняване на биогенните елементи азот и фосфор до съответните концентрации, регламентирани в Наредба № 6 от 9 ноември 2000 г. за емисионни норми за допустимото съдържание на вредни и опасни вещества в отпадъчните води, зауствани във водни обекти. При изграждане или реконструкция градските пречиствателни станции за отпадъчни води на тези агломерации, трябва да предвидят освен съоръжения за биологично пречистване (биологично стъпало), но и допълнителни пречиствателни съоръжения за отстраняване на азота и фосфора. По този начин водоприемникът се предпазва от допълнителна еутрофикация и се цели подобряване в неговото състояние.

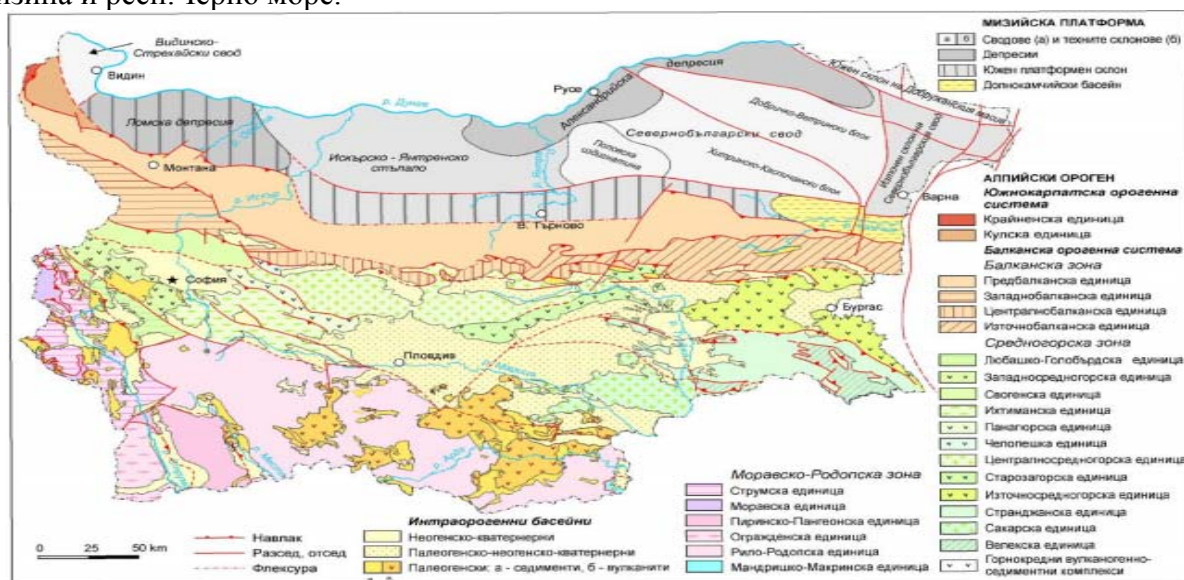
1.2.5. Зони с риск от наводнения

В Дунавският район за басейново управление на основание с чл. 146г от ЗВ са определени райони със значителен потенциален риск от наводнения (РЗПРН), съгласно Заповед № 88/21.08.2013г. на Директора на БДУВДР, и са утвърдени със Заповед № РДД 744/01.10.2013г. на Министъра на ОСВ. Предварителните РЗПРН са класифицирани в три степени на риск по отношение на човешкото здраве, стопанската дейност, околната среда и културно историческото наследство - нисък, среден и висок. Утвърдените РЗПРН съдържат само районите със степен на риск „висок” и среден”

РЗПРН се определят на база на резултатите от предварителната оценка на риска от наводнения (ПОРН) по Критерии и методи за определяне и класифициране на риска и определяне на РЗПРН, утвърдени от Министъра на ОСВ, съгласно чл. 187 ал. 2 т. 6 от ЗВ. На територията на община Хитрино не попадат райони със значителен потенциален риск от наводнения по чл. 146г от ЗВ.

1.3. Земни недра

Територията на общината е разположена върху Мизийската плоча, основата на която преобладаващо е изградена от палеозойски скали. Върху тях пространствено са отложени седиментни скали с различна дебелина. Специфична скала е лъсът. Различно дебела лъсова покривка воалира вододелни пространства, долинни склонове, както и някои речни тераси. В орографско отношение заеманата територия се характеризира с голямо разнообразие – в северната част се спускат най-южните части на Лудогорското плато и Самуиловските височини. През територията на Хитрино преминават две реки Пакоша и Каменица. Посредством долината на р. Провадийска общината се свързва с Девненската низина и респ. Черно море.



Фиг. II.1.3.1 Характеристика на геоложките условия на територията на Р България

В геолого-тектонско отношение районът се разполага в Мизийската платформа. В геоморфоложко отношение районът се отнася към Източна Дунавската равнина.

В тектонско отношение, попада в обсега на северната/преходна/ивица на Предбалканската структурна зона, изградена от широки слабо изразени ганкови структури.

В геоложко отношение са представени кватернерни разновидности, отложени в

долнокредитния седиментогенен комплекс. Кватернерът е представен главно от алувиални прахови, праховопесъчливи и песъчливи глини, глинести пясъци и заглинени чакъли, както и от алувиално-делувиални глини, покрити от техногенни насипи. Долната креда е представена от хотривски мергели, сивозеленикави на цвят, плътни, прослоени от глинести и варовити мергели, на места с дребен чакъл от варовик. В най-горната си част мергелите са силно изветрели, а в дълбочина са плътни и здрави. Геоложкият строеж на района е твърде разнообразен. В основата си теренът на общината е изграден от хотривски мергели и мергелни варовици, които изграждат околните височини и служат за подложка на алувиалните наслаги. В повечето случаи тези хотривски седименти играят ролята на водоупор. Там където преобладава варовитата компонента често се явяват пукнатинни извори, някои от които се изливат подпочвено и подхранват грунтовогоия поток в алувиалните наслаги.

Кватернерът е представен главно от алувиални наслаги и лъос. Последният е деградиран, заглинен и покрива кредните седименти на околните височини и заравнености. Падналите върху лъоса атмосферни валежи инфилтрират в дълбочина и подхранват отделни пукнатинни извори.

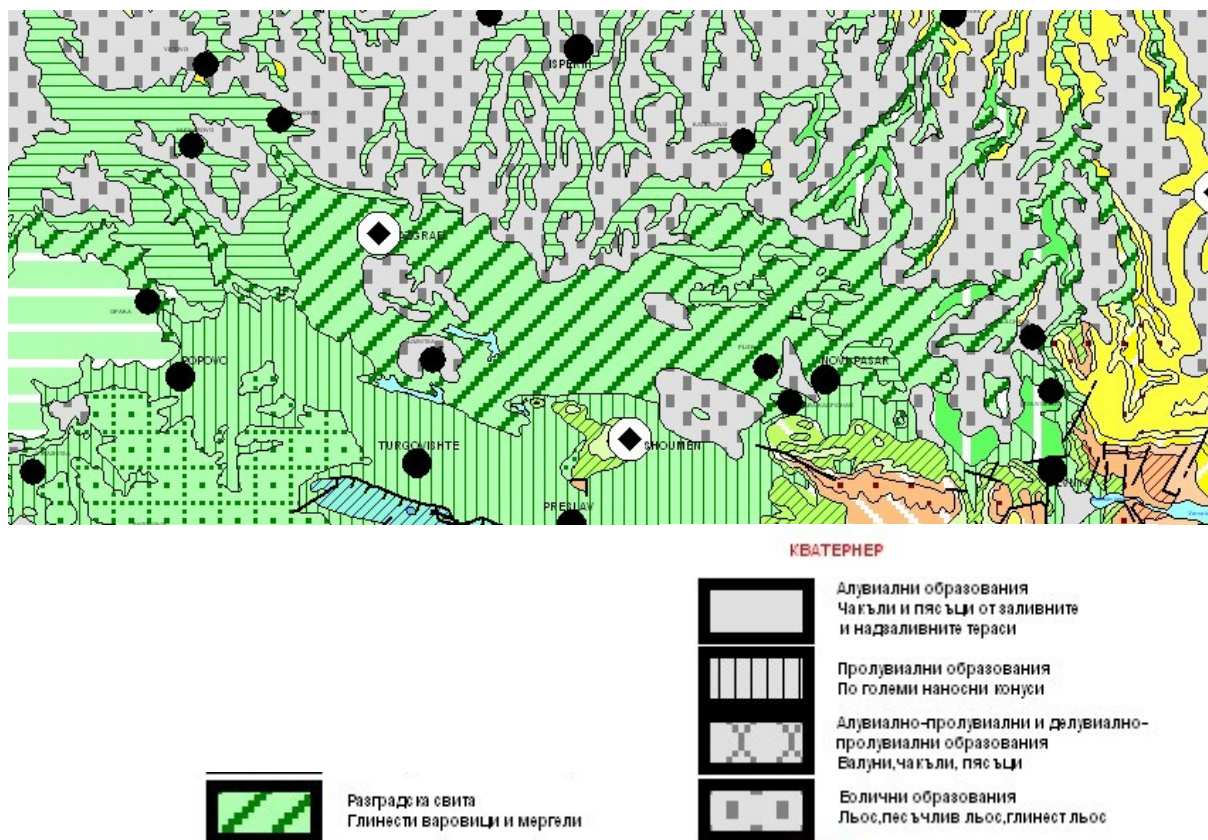
Алувият в заливната речна тераса е със средна мощност 7 м и е представен от праховопесъчливи глини и заглинени чакъли. Последните имат средна мощност 1,5-2,0 м. Глинестата компонента в тях варира в широки граници. В тази чакълеста прослойка се акумулират подпочвени води и се формира грунтовогоия поток. Подхранването му става както от инфилтрирани атмосферни валежи и речни води, така също и от подпочвено изливащи се пукнатинни извори. В района не се наблюдават свлачища, срутища, заблатявания и др.

• *Геоложки строеж*

В геолошко отношение общината е част от източните предели на Лудогорското плато. Лудогорието има свой характерен строеж, който обаче е във връзка с останалите части на Мизийската плоча. То е изградено главно от долнокредни беремски варовици и пясъчници, разкрити на места в долините на пресъхнали реки - там където често се спускат стари пътища. На места излизат пясъчници от същото време и материали от третичния период. Цокълът на Лудогорието е изграден от двата неоконски етажа - хотрив и валанж. Те се разкриват пак по долините на лудогорските кулаци, където са изрязали профили във варовиците и мергелите. През апта Лудогорието заедно с долината на Ломовете (Ломията) бавно потъва и в него нахлува морето. През кватернера станало лъосонавяването. Тогава плащ от дебел лъос покрил цялата територия на днешното Лудогорие. Сега на много места няма и помен от него, тъй като е отмит и отнесен от течащите води. На отделни места, където е запазен лъосовия слой, дебелината му надхвърля 60 метра. В Лудогорието е разпространен глинестия тип лъос. Той има жълтокафяв цвят. Неговата средна дебелина е до 15 метра. Всички геоложки етажи в Лудогорието са разположени хоризонтално, което говори за неговия слоест строеж и е доказателство, че не е било поприще на нагъвателни процеси.

Карстовите форми - съвременни и погребани, правят лудогорския ландшафт твърде интересен и разнообразен с множеството си пещери, валози, понори, затлачени подземни кухни, подземни карстови води или бликащи карстови извори. Жълтия лъосов плащ за известно време е спрял окарствяването на областта, за да продължи то в по-ново време с още по-голяма сила и ефект. Зеленият плащ на горите също е прекъснал и забавил окарствяването, но изсичането им на много места е довело до силно активизиране на карстовите процеси.

Основните скали изграждащи района са седименти от Разградската свита на Кредата, с хотрив-баремска възраст (rKj^{hb}). Те са представени от глинести варовици и мергели, често с глауконит. Мощността им в района е от 70 до 250 т. Кватернерната покривка е от алувиални, делувиални и еолични образувания с холоценска и горно плеистоценска възраст. Мощността им е от 1 м /по склоновете/ до 10-15 м в заравнените участъци. Представени са от глинести мергели, мергели, глинести варовици, мергели с прослойки от пясъчници до пясъчници с прослойки от мергели, плочести варовици, на много места с глауконит и флинткови ядки. Глинестата и глинесто-теригенна компонента нараства на юг-югозапад, а на север-североизток постепенно в хоризонтално и по-бързо във вертикално направление се замества от карбонатно вещество. В района на Хитрино са вмъкнати огромни литоложки тела с лешовидна форма от пясъчливи до чисти варовици (“Хитрински” варовици“). Отнасят се към различни литостратиграфски свити: Горнооряховска, Разградска (с Хитрински член), Романска, Тръмбешка, Ковачевецка и др., границите между които са условни и приблизителни. Характерна особеност са хоризонталните им и латерални контакти, свързани с клиновидно зацепване, съчленяване, заместване и изклиняване от югозапад на североизток, поради което и взаимоотношенията между долнището и горнището на свитите в различните части са усложнени. Дебелините на отделните свити варират в широки граници – от 40-100 m до 1000-1500 m, като общата дебелина на долнокредните седименти намалява от югозапад на север и изток от 1600-1800 m до 400-500 m. Хроностратиграфският им обхват е от хотрив (в долните, по-глинести части на литоложкия разрез) до апт.



Фиг. II.1.3.2. Характеристика на геоложките условия в община Хитрино

- **Полезни изкопаеми**

По данни на Министерството на енергетиката на територията на Община Хитрино има една действаща концесия за добив на подземни богатства – строителни материали – варовици от находище „Хитрино“, предоставена на “Автомагистрала Черно море” АД гр. Шумен, на основание решение № 333 на Министерския съвет от 14.05.2001 г. и сключен концесионен договор за срок от 25 години и предстои провеждането на геологопроучвателни дейности в следните площи:

- „Хитрино – 3“ – от “Автомагистрала Черно море” АД гр. Шумен, на основание разрешение № 404 от 29.09.2014 г. за проучване на строителни материали – „подземни богатства по чл. 2, ал. 3, т.5 от Закона за подземните богатства в площ „Хитрино-3“, разположена в землището на с. Сливак.
- „Хитрино – 4“ – от “Автомагистрала Черно море” АД гр. Шумен, на основание разрешение № 403 от 29.09.2014 г. за проучване на строителни материали – „подземни богатства по чл. 2, ал.3, т.5 от Закона за подземните богатства в площ „Хитрино-4“, разположена в землището на с. Сливак.

Към момента няма предоставени по реда на Закона за подземните богатства концесии за добив на: метални полезни изкопаеми, неметални полезни изкопаеми-индустриални минерали, нефт и природен газ, твърди горива, скалнооблицовъчни материали.

Реализацията на „бъдещи проекти“ и инвестиционни намерения за добив на подземни богатства на територията на Община Хитрино е в пряка зависимост от резултатите от провежданите съгласно посочените по-горе разрешения за геологопроучвателни дейности и от резултатите от оценката на въздействието върху околната среда на съответните инвестиционни намерения, направено по реда на глава шеста от Закона за опазване на околната среда.

- **Сеизмичност**

Съгласно Наредба № РД-02-20-2/ 2012 г. на МРРБ за проектиране на сгради и съоръжения в земетръсни райони (обн., ДВ, бр. 13 от 2012 г.; попр., бр. 17 и 23 от 2012 г.), респ. Приложения № 5 към чл. 15, ал. 2 и чл. 106 Карта за сеизмично райониране на Република България за период 1000 години и Приложение № 6 към чл. 15, ал. 2 Списък на населените места със стойности на сеизмичния коефициент към Картата за сеизмично райониране на Република България, общината попада в район със степен на интензивност I-VII и стойност на сеизмичния коефициент = 0.10.

1.4. Почви и земеползване

1.4.1. Почви

Почвите в Лудогорието са силно повлияни от особеностите на скалната основа и от характера на релефа, климата и растителността. Във връзка с льосовата и льосовидната основа, сравнително сухия климат и наличието на сухолюбива лесостепна растителност от север към юг е разпространението на карбонатните, типичните и изслужените черноземи /оподзолените/ черноземи, които заемат 39% от обработваемата земя. Сивите и тъмносиви горски почви /61%/ са образувани върху слюдести шисти, карбонатни пясъчници и др., под влияние на влаголюбива букова растителност, която постепенно е била унищожена и заменена с по-сухолюбива растителност. Поради изсичането на горите и интензивните ерозионни процеси, сивите горски почви се характеризират с маломощен хумусно-

алувиален хоризонт, който варира от 5 до 30 см, като средно не надвишава 20 см дълбочина. Сивите и тъмносиви горски почви имат добра структура, пропускат въздуха и задържат влагата и бързо се затоплят през пролетта.

Почвите в община Хитрино са представени от всички подтипове на черноземите. Основни почви са изслужените черноземи, както и тъмносивите и ливадни почви. Изградените полезащитни горски пояси донякъде смекчават негативното влияние на суховеите върху селскостопанската дейност.

Основните почвени видове, срещащи се на територията на Община Хитрино са *карбонатните и типичните черноземи*. Те заемат значителни площи в североизточната и централната част на общината – в землищата на селата Върбак, Сливак, Каменяк, Тимарево, Развигорово, Звегор и др. Формирани са върху льосовидни изветрителни продукти. Характеризират се с добре обособен хумусен хоризонт и слабо развит преходен. Притежават рохкав строеж и добър въздушен и топлинен режим. Отличават се с добро естествено плодородие. Неблагоприятните им свойства са: голяма водопропускливост и неблагоприятен фосфатен режим.

Карбонатните черноземи съдържат специфични образowania - карбонатни мицели.

Типичните черноземи са формирани върху разкъсана льосова основа. В морфологично отношение не се различават съществено от карбонатните черноземи, с тази разлика, че карбонатите при тях се наблюдават във височинния интервал 25-60 см. Мощността на хумусния хоризонт е 50-70 см. Поради идентичните свойства на типичните черноземи с тези на карбонатните те се обединяват в една обща агро-производствена група.

Изслужените черноземи заемат значителни площи в землищата на селата Трем, Студеница, Тервел, Единаковци, Байково. Формирани са върху изветрителни продукти на мергели и льосовидни материали. Характеризират се със сравнително мощен хумусен хоризонт, висок запас на органическо вещество, тежко-песъчливо глинест механичен състав и високо потенциално и ефективно плодородие.

Изслужените черноземи са сред най-плодородните почви. Това се дължи на тежкия механичен състав (песъчливо-глинест, като количеството на глината се увеличава в дълбочина) и добрата водозадържаща способност. Формирани са върху льосовиден и песъчливо-глинест субстрат.

Разклоненията на Самуиловските височини са заети от сиви горски почви, характеризиращи се с плътък хумусен хоризонт 20-30 см., на отделни места ерозиран. Те имат неблагоприятни физически свойства – пропускливост, ниска аерация, които се обуславят от плътния и глинест алувиален хоризонт. Голяма част от тях са ерозирани, бедни на хранителни вещества. Най-целесъобразно е една част от тези почви, които са в значителна степен засегнати от ерозията да се залесят, а по равнинните терени да се използват за невзискателни култури.

Сивите горски почви се характеризират с маломощен хумусно-алувиален хоризонт, поради изсичането на горите и интензивните ерозионни процеси. Сивите и тъмносиви горски почви имат добра структура, пропускат въздуха и задържат влагата и бързо се затоплят през пролетта. Те са образувани върху слюдести шисти, карбонатни пясъчници и др., под влияние на влаголюбива букова растителност, която постепенно е била унищожена и заменена с по-сухолюбива растителност.

Върху трасетата на река Каменица и Пакоша и нейните притоци са разпространени алувиално-ливадни почви. Наличието на мощен хумусен хоризонт и добра запасеност от органично вещество обуславят високото естествено плодородие на тези почви. Подходящи са за създаване на овощни насаждения и за отглеждане на фуражни, технически и зеленчукови култури.

Като природен ресурс, почвите са един от важните фактори за развитие на общината. От деградационните процеси, засягащи почвите в общината, най-съществен за екологичното състояние на района е ерозията, чието развитие е в степен, изискваща провеждане на конкретни противоерозионни мерки и действия. На територията на общината няма източници, предизвикващи замърсяване на почвите с тежки метали. Съгласно Годишен доклад за оценка на състоянието на околната среда на РИОСВ-Шумен за 2014 г., не са установени проблеми по отношение на почвите. В границите на община Хитрино няма данни за замърсяване на почвите с продукти за растителна защита. По почвен мониторинг II-ро ниво – “Вкисляване” след анализ на резултатите от изпитването не е констатирано превишаване по показатели спрямо базовите показатели. Не са констатирани замърсяване на терени с нефтопродукти.

Не е констатирано засоляване на почвите. Не са регистрирани почви, замърсени с тежки метали. Почвите на общината са в добро състояние. Компонент почви на околната среда е незаменим, ограничен и невъзстановим природен ресурс, което налага опазването му от вредни въздействия и унищожаване, както и неговото устойчиво ползване и управление.

1.4.2. Земеползване

Териториалната структура на община Хитрино според вида територия се дели на урбанизирана, земеделска, горска, нарушени територии, територия заета от води и водни обекти, територия на транспорта.

Правилното използване на териториалните ресурси и природните дадености във всички аспекти и сфери на човешките дейности биха помогнали за развитие на общината.

По данни на „Общинската служба по Земеделие- Хитрино“ поземления ресурс на Община Хитрино към 27.02.2015 г. се разпределя така:

Таблица II.1.4.2.1 Баланс по вид територия в Община Хитрино

Видове територии	Площ (дка)	%
Земеделски територии	241734.764	84.075
Горски територии	29915.215	10.404
Урбанизирани територии	12410.700	4.316
Територии заета от води и водни обекти	583.334	0.203
Територии на транспорта	2526.561	0.879
Нарушени територии	353.684	0.123
Всичко:	287524.258	100

Източник: ОСЗ-Хитрино

Таблица II.1.4.2.2 Баланс по категория на земята в Община Хитрино

Видове категории	Площ (дка)	%
I първа	0.726	0.000
II втора	3718.665	1.293
III трета	105866.416	36.820
IV четвърта	60048.026	20.885
V пета	30279.617	10.531
VI шеста	13014.875	4.527
VII седма	21409.923	7.446
IX девета	6112.927	2.126

без категория	47073.083	16.372
Всичко:	287524.258	100

Източник: ОСЗ-Хитрино

Таблица II.1.4.2.3 Баланс по вид собственост в Община Хитрино

Видове собственост	Площ (дка)	%
Държавна частна	37559.970	13.063
Частна	128 721.139	44.769
На религиозни организации	616.405	0.214
Общинска частна	13838.526	4.813
На чуждестранни лица	10966.825	3.814
Смесена	15684.481	5.455
На юридически лица	33720.970	11.728
Стопанисван от общината	11869.357	4.128
Държавна публична	732.700	0.255
Общинска публична	33813.885	11.760
Всичко:	287524.258	100

Източник: ОСЗ-Хитрино

Посочените данни в таблиците по горе от Общинска служба по земеделие Хитрино не включват територията на с.Звегор и неговото землище, които се поддържат от СГКК-Шумен. Село Хитрино няма свое землище. Обхватът му е в границите на урбанизираната територия на селото.

В доклада за ЕО ще бъде изложена информация за основните почвени типове, състоянието на почвите на територията на общината, земеползването. Въз основа на информацията по отделните аспекти, характеризиращи състоянието на почвите, да бъдат изведени обобщени изводи за текущото състояние на почвите.

1.5. Ландшафт

Класификационната система на ландшафтите в България (География на България, 1997 г.) е изготвена съгласно класифицирането на природно-териториалните комплекси в България. Ландшафтната система включва 4 класа ландшафти: равнинни, междупланински равнинно-низинни, котловинни и планински, обхващащи 13 типа, 30 подтипа и 77 групи ландшафти.

Ландшафтното устройство на Община Хитрино се обуславя от природо-географските характеристики на региона – географско положение, релеф, климатични и водни ресурси, почвена и геоложка характеристика и биологично разнообразие. Природните и антропогенни елементи, формиращи видовете ландшафт на територията на общината са:

- Паркове, градини и зелените площи за ограничено ползване в населените места;
- Гробищните паркове;
- Обектите за спорт и рекреация;
- Транспортните обекти и развитите зелени зони около тях;
- Ниви;
- Трайни насаждения;
- Ливади;
- Гори;
- Водни течения и площи и дървесно-храстовата растителност около тях.

На територията на Община Хитрино са определени следните видове ландшафти:

- ✓ Урбогенен/Селищен ландшафт;
- ✓ Агрогенен ландшафт;
- ✓ Дендрогенен ландшафт;
- ✓ Дендрогенен ландшафт, около водни течения и обекти;
- ✓ Техногенен ландшафт.

В доклада за екологична оценка да бъде представена по-подробна характеристика и оценка на текущото състояние на ландшафта на територията на общината.

1.6. Биологично разнообразие – растителност, животински свят, защитени зони и защитени територии

Биологичното разнообразие на България се определя от множество фактори, основните от които са географското разположение, релеф, климат, скален състав, почви, наличие на естествени водни тела, характерът на антропогенното въздействие върху природната среда и др. Съчетанието на тези фактори определя до голяма степен структурата на биологичното разнообразие, изразена главно чрез богатството на биологични видове. Макар и една от малките по територия страни в Европа, България е на едно от първите места по богатство и разнообразие на своята флора и фауна. Значителен е и броят на видовете, които се срещат само в България или на Балканския полуостров. Те спадат към категориите български и балкански ендемити.

Според растително-географското райониране на България територията на община Хитрино попада в Източно-Дунавската равнинна област. Тя се простира от западния вододел на р. Русенски Лом до границата ѝ с крайбрежната Черноморска зона. Отгук на изток добре изразената праволинейна морфотектонска граница на Източната дунавска равнина с Предбалкана следи подножието на северния разседно обусловен склон на Преславската планина. Още по на изток до контакта с Черноморската зона тя следи долината на река Голяма Камчия.

1.6.1. Растителност

Разнообразието на почвено-климатични условия в източната област на Дунавската равнина определят териториалното разпределение на различните растителни видове. В нейният обсег, независимо от широкия обхват на обработваемите земи и по-голямото стесняване на естествената растителност се наблюдават най-обширните площи с общо взето добре запазена естествена горска и тревна растителност.

Тревният тип растителност е представен предимно от вторичен тип растителност, който е адаптиран към ареала на унищожените гори. Тя е тясно свързана с ливадите и пасищата. Ливадите съпровождат предимно влажните и умерено влажни почви, а сравнително по-рядко се срещат върху сухите почви. Техните тревни съобщества са представени от житни и бобови растения. Тревният състав се състои от червена (*Trifolium pratense*) и бяла детелина (*Trifolium repens* L.), ливадна класица (*Alopecurus pratensis*), овсига (*Bromus arvensis*), коило (*Stippa capillata*) и др.. В заливните тераси на реките се наблюдават представители предимно от житното растение пирей (*Agropyrum repens*), ливадината (*Limnanthes alba*), полевицата (*Agrostis tenuis*) и др. Територията на областта е покрита с горска растителност от широколистни видове, в които преобладават дъбови формации от обикновен габър (*Carpinus betulus*), цер (*Quercus cerris*), благун (*Quercus frainetto* Ten.), келяв габър (*Carpinus orientalis*). Постоянни техни спътници са липата (*Tilia*

tomentosa), ясенът (*Fraxinus angustifolia*), габърът (*Carpinus betulus*) и дивата круша (*Pyrus pyraeaster*).

В съседство с тези растителни видове или заедно с тях се срещат и храстите на смрадликата (*Cotinus coggygria*), чашкодряна (*Cornus sanguine*), червен глог (*Crataegus monogyna*), леската (*Corylus avellana*) и др. Буковите гори са разпространени в северните разклонения на Лиса планина. Мерите, пасищата и ливадите предимно в югозападната част на областта, са важна естествена база за развитието на животновъдството.

По архивни данни на територията на Община Хитрино има регистрирани защитени растения в землищата на с. Иглика и с. Становец от: *Adonis aestivia* – Летен гороцвет и *Primula vulgaris* – Лечебна иглика.

Основни горски видове, срещащи се територията на Община Хитрино са няколко вида дъб, габър, бряст, ясен, клен, липа, топола, акация, люляк, черница и дива круша. Запазени са и отделни съобщества от мизийски бук. От храстовидните съобщества са разпространени смрадлика, чашкодрян, диво грозде, драка, глог, леска и бъз.

При направени полеви проучвания на територията на общ. Хитрино, обл. Шумен, са регистрирани следните растителни видове и тяхната принадлежност към Закона за лечебните растения:

No	Вид	Семейство	ЗЛР
1	<i>Eryngium campestre</i>	Apiaceae	+
2	<i>Orlaya grandiflora</i>	Apiaceae	
3	<i>Achillea clypeolata</i>	Asteraceae	+
4	<i>Achillea millefolium</i>	Asteraceae	+
5	<i>Anthemis ruthenica</i>	Asteraceae	
6	<i>Carduus candicans</i>	Asteraceae	
7	<i>Crepis sancta</i>	Asteraceae	
8	<i>Leontodon crispus</i>	Asteraceae	
9	<i>Cynoglossum officinalis</i>	Boraginaceae	+
10	<i>Myosotis arvensis</i>	Boraginaceae	
11	<i>Alyssum caliacrae</i>	Brassicaceae	
12	<i>Alyssum montanum</i>	Brassicaceae	
13	<i>Capsella bursa-pastoris</i>	Brassicaceae	+
14	<i>Cardaria draba</i>	Brassicaceae	
15	<i>Convolvulus arvensis</i>	Convolvulaceae	+
16	<i>Cornus sanguineus</i>	Cornaceae	
17	<i>Sedum acre</i>	Crassulaceae	+
18	<i>Sedum hispanicum</i>	Crassulaceae	
19	<i>Carex divisa</i>	Cyperaceae	
20	<i>Carex praecox</i>	Cyperaceae	
21	<i>Euphorbia cyparissias</i>	Euphorbiaceae	+
22	<i>Astragalus varius</i>	Fabaceae	
23	<i>Lathyrus aphaca</i>	Fabaceae	
24	<i>Lotus corniculatus</i>	Fabaceae	+
25	<i>Medicago minima</i>	Fabaceae	
26	<i>Medicago rigidula</i>	Fabaceae	
27	<i>Trifolium arvense</i>	Fabaceae	+
28	<i>Trifolium pallidum</i>	Fabaceae	
29	<i>Vicia cracca</i>	Fabaceae	+

30	<i>Vicia grandiflora</i>	Fabaceae	+
31	<i>Vicia hirsuta</i>	Fabaceae	
32	<i>Erodium cicutarium</i>	Geraniaceae	+
33	<i>Geranium dissectum</i>	Geraniaceae	
34	<i>Geranium lucidum</i>	Geraniaceae	
35	<i>Lamium sp.</i>	Lamiaceae	
36	<i>Teucrium chamaedrys</i>	Lamiaceae	+
37	<i>Teucrium montanum</i>	Lamiaceae	+
38	<i>Thymus callieri</i>	Lamiaceae	+
39	<i>Ruscus aculeatus</i>	Liliaceae	
40	<i>Althaea hirsuta</i>	Malvaceae	
41	<i>Ligustrum vulgare</i>	Oleaceae	+
42	<i>Fumaria officinalis</i>	Papaveraceae	+
43	<i>Papaver rhoeas</i>	Papaveraceae	+
44	<i>Plantago lanceolata</i>	Plantaginaceae	+
45	<i>Plantago media</i>	Plantaginaceae	+
46	<i>Bromus benekenii</i>	Poaceae	
47	<i>Festuca nigrescens</i>	Poaceae	
48	<i>Festuca pratensis</i>	Poaceae	
49	<i>Hordeum sp.</i>	Poaceae	
50	<i>Poa bulbosa</i>	Poaceae	
51	<i>Rumex conglomerata</i>	Polygonaceae	
52	<i>Ranunculus bulbosus</i>	Ranunculaceae	
53	<i>Thalictrum sp.</i>	Ranunculaceae	
54	<i>Paliurus spina-christi</i>	Rhamnaceae	+
55	<i>Fragaria sp.</i>	Rosaceae	
56	<i>Potentilla argentea</i>	Rosaceae	+
57	<i>Potentilla pedata</i>	Rosaceae	
58	<i>Rosa sp.</i>	Rosaceae	
59	<i>Sanguisorba minor</i>	Rosaceae	+
60	<i>Cruciata laevipes</i>	Rubiaceae	+
61	<i>Galium aparine</i>	Rubiaceae	+
62	<i>Verbascum phoeniceum</i>	Scrofulariaceae	+
63	<i>Verbascum sp.</i>	Scrofulariaceae	
64	<i>Ailanthus altissima</i>	Simaroubaceae	
65	<i>Orlaya grandiflora</i>	Apiaceae	
66	<i>Achillea clypeolata</i>	Asteraceae	+
67	<i>Achillea pannonica</i>	Asteraceae	
68	<i>Carduus candicans</i>	Asteraceae	
69	<i>Centaurea orientalis</i>	Asteraceae	
70	<i>Alyssum caliacrae</i>	Brassicaceae	
71	<i>Silene flavescens</i>	Caryophyllaceae	
72	<i>Sedum acre</i>	Crassulaceae	+
73	<i>Sedum hispanicum</i>	Crassulaceae	
74	<i>Scabiosa triniifolia</i>	Dipsacaceae	
75	<i>Euphorbia cyparissias</i>	Euphorbiaceae	+
76	<i>Astragalus varius</i>	Fabaceae	
77	<i>Medicago minima</i>	Fabaceae	

78	<i>Medicago rigidula</i>	Fabaceae	
79	<i>Trifolium pallidum</i>	Fabaceae	
80	<i>Erodium cicutarium</i>	Geraniaceae	+
81	<i>Ajuga chamaepytis</i>	Lamiaceae	+
82	<i>Mentha spicata</i>	Lamiaceae	+
83	<i>Thymus callieri</i>	Lamiaceae	+
84	<i>Asparagus sp.</i>	Liliaceae	
85	<i>Muscari botryoides</i>	Liliaceae	
86	<i>Althaea hirsuta</i>	Malvaceae	
87	<i>Alopecurus pratensis</i>	Poaceae	
88	<i>Festuca nigrescens</i>	Poaceae	
89	<i>Melica ciliata</i>	Poaceae	
90	<i>Stipa capillata</i>	Poaceae	
91	<i>Paliurus spina-christi</i>	Rhamnaceae	
92	<i>Acer campestre</i>	Aceraceae	
93	<i>Acer platanoides</i>	Aceraceae	
94	<i>Acer pseudoplatanus</i>	Aceraceae	
95	<i>Acer tataricum</i>	Aceraceae	
96	<i>Cotinus coggygia</i>	Anacardiaceae	+
97	<i>Hedera helix</i>	Araliaceae	+
98	<i>Berberis vulgaris</i>	Berberidaceae	+
99	<i>Carpinus betulus</i>	Betulaceae	
100	<i>Carpinus orientalis</i>	Betulaceae	
101	<i>Corylus avellana</i>	Betulaceae	
102	<i>Sambucus nigra</i>	Caprifoliaceae	+
103	<i>Viburnum lantana</i>	Caprifoliaceae	+
104	<i>Cornus sanguinea</i>	Cornaceae	+
105	<i>Quercus cerris</i>	Fagaceae	
106	<i>Quercus frainetto</i>	Fagaceae	
107	<i>Quercus pubescens</i>	Fagaceae	
108	<i>Fagus silvatica</i>	Fagaceae	
109	<i>Fraxinus ornus</i>	Oleaceae	
110	<i>Fraxinus oxycarpa</i>	Oleaceae	
111	<i>Syringa vulgaris</i>	Oleaceae	
112	<i>Crataegus monogyna</i>	Rosaceae	+
113	<i>Crataegus pentagyna</i>	Rosaceae	+
114	<i>Prunus cerasifera</i>	Rosaceae	
115	<i>Prunus spinosa</i>	Rosaceae	+
116	<i>Pyrus pyraister</i>	Rosaceae	
117	<i>Rubus caesius</i>	Rosaceae	
118	<i>Sorbus domestica</i>	Rosaceae	+
119	<i>Tilia cordata</i>	Tiliaceae	+
120	<i>Tillia platyphyllos</i>	Tiliaceae	+
121	<i>Tilia tomentosa</i>	Tiliaceae	+
122	<i>Ulmus campestre</i>	Ulmaceae	

ЗЛР - Закон за лечебните растения

В подточката в доклада за екологична оценка ще бъде представена обобщена за територията на общината информация за състоянието на растителността към настоящия момент, в т.ч. за семенни растения, автохтонни видове, дървета, храсти и треви, плевели и рудерали, хибридни растения, изчезнали видове, ендемити, видове, включени в Червената книга, типове природни местообитания и др.

1.6.2. Животински свят

Фауната, в т. ч. и гръбначната (тип *Chordata*, подтип *Vertebrata*), която е най-добре проученият тип фауна и чийто природозащитен статус у нас е най-пълно регламентиран в този район е от видове, характерни за ниските части на страната, какъвто е и разглежданият терен. В зоогеографски аспект фауната е от палеарктичен тип и по-конкретно от видове предимно на умерените географски ширини, като в района се срещат и известен брой видове с южно разпространение за Европа, т. е. с ареали в Средиземноморската подобласт на Палеарктика, което в климатично отношение е следствие от непосредствената близост на морето, която близост обуславя и по-мекия климат на тези територии. В животинския свят преобладават евроазиатски и средноевропейски зоогеографски елементи. Най-добре запазена и богата е фауната в горите.

От бозайниците са характерни дива свиня (*Sus scrofa*), дива котка (*Felis silvestris*), обикновен сънливец (*Glis glis*), обикновена горска мишка (*Sylvaeus sylvaticus*), катерица (*Sciurus vulgaris*), вълк (*Canis lupus*), чакал (*Canis mesomelas*), лисица (*Vulpes vulpes*), златка (*Martes martes*), белка (*Martes foina*), пъстър пор (*Vormela peregusna*) и язовец (*Meles meles*). В разглежданата област най-често срещаните видове птици са представители на: врабчоподобни, соколоподобни, совоподобни, щъркелоподобни, гълъбоподобни и кокошоподобни. Язовирът в Развигорово е зарибяван предимно с шаран (*Cyprinus carpio*) и толстолоб (*Hypophthalmichthys molitrix*).

Животинският свят на територията на общината показва разнообразие предимно по отношение на бозайниците и по - малко по отношение на птиците, земноводните и влечугите. Най-разпространени са дивите свине, но се срещат и типични степни бозайници като степен пор, европейски лалугер, заек, таралеж. Птичето разнообразие се представя от посевна врана, сива яребица, пъдпъдък, а край водните обекти се среща малката и обикновена дропла.

При извършени полеви проучвания на територията на община Хитрино са регистрирани следните животински видове и тяхната принадлежност към Приложенията на Закона за биологичното разнообразие и Червената книга на Р България:

№	Вид	Семейство	Прил. 2	Прил. 3	ЧК
Земноводни и влечуги					
1	<i>Hyla arborea</i>	Hylidae		+	
2	<i>Rana dalmatina</i>	Ranidae			
3	<i>Rana ridibunda</i>	Ranidae			
4	<i>Lacerta muralis*</i>	Lacertidae		+	
5	<i>Lacerta viridis</i>	Lacertidae		+	
6	<i>Natrix natrix</i>	Colubridae			
7	<i>Vipera ammodytes</i>	Viperidae		+	
Птици					
8	<i>Accipiter gentilis</i>	Accipitridae		+	3
9	<i>Buteo buteo</i>	Accipitridae		+	

10	<i>Aegithalos caudatus</i>	Aegithalidae		+	
11	<i>Alauda arvensis</i>	Alaudidae		+	
12	<i>Galerida cristata</i>	Alaudidae		+	
13	<i>Alcedo atthis</i>	Alcedinidae	+	+	
14	<i>Anas platyrhynchos</i>	Anatidae			
15	<i>Cygnus olor</i>	Anatidae		+	3
16	<i>Ciconia nigra</i>	Ciconiidae	+	+	3
17	<i>Corvus corax</i>	Corvidae		+	
18	<i>Garrulus glandarius</i>	Corvidae			
19	<i>Cuculus canorus</i>	Cuculidae		+	
20	<i>Emberiza calandra</i>	Emberizidae		+	
21	<i>Emberiza cia</i>	Emberizidae		+	
22	<i>Emberiza hortulana</i>	Emberizidae		+	
23	<i>Falco tinnunculus</i>	Falconidae		+	
24	<i>Acanthis cannabina</i>	Fringillidae		+	
25	<i>Carduelis carduelis</i>	Fringillidae		+	
26	<i>Carduelis chloris</i>	Fringillidae		+	
27	<i>Coccothraustes coccothraustes</i>	Fringillidae		+	
28	<i>Fringilla coelebs</i>	Fringillidae		+	
29	<i>Delichon urbica</i>	Hirundinidae		+	
30	<i>Hirundo daurica</i>	Hirundinidae		+	
31	<i>Hirundo rustica</i>	Hirundinidae		+	
32	<i>Riparia rupestris</i>	Hirundinidae		+	
33	<i>Lanius collurio</i>	Laniidae	+	+	
34	<i>Lanius excubitor</i>	Laniidae		+	
35	<i>Merops apiaster</i>	Meropidae		+	
36	<i>Motacilla alba</i>	Motacillidae		+	
37	<i>Ficedula albicollis</i>	Muscicapidae	+	+	
38	<i>Ficedula hypoleuca</i>	Muscicapidae		+	
39	<i>Phylloscopus collybitus</i>	Sylviidae		+	
40	<i>Oriolus oriolus</i>	Oriolidae		+	
41	<i>Parus caeruleus</i>	Paridae		+	
42	<i>Parus major</i>	Paridae		+	
43	<i>Passer domesticus</i>	Passeridae			
44	<i>Passer montanus</i>	Passeridae		+	
45	<i>Dendrocopus minor</i>	Picidae		+	
46	<i>Dendrocopus syriacus</i>	Picidae	+	+	
47	<i>Picus viridis</i>	Picidae		+	
48	<i>Sitta europaea</i>	Sittidae		+	
49	<i>Sturnus vulgaris</i>	Sturnidae			
50	<i>Sylvia atricapilla</i>	Sylviidae		+	
51	<i>Sylvia borin</i>	Sylviidae		+	
52	<i>Erithacus rubecula</i>	Turdidae		+	
53	<i>Luscinia megarhynchos</i>	Turdidae		+	
54	<i>Oenanthe oenanthe</i>	Turdidae		+	
55	<i>Saxicola rubetra</i>	Turdidae		+	

56	<i>Turdus merula</i>	Turdidae	+	
57	<i>Turdus philomelos</i>	Turdidae	+	
58	<i>Turdus pilaris</i>	Turdidae		+
59	<i>Upupa epops</i>	Upupidae	+	

Бозайници

60	<i>Mustela putorius</i>	Mustelidae
61	<i>Talpa europaea</i>	Talpidae

В подточката в доклада за екологична оценка да бъде отразена обобщена за територията на общината информация за фаунистичното разнообразие, в т.ч. на гръбначните животни, безгръбначните животни, ендемичните родове, видове и подвидове животни. Да бъде представена информация за тенденциите в състоянието на популациите на обикновените видове птици в България, животинските видове, обект на защита.

1.6.3. Защитени зони

Защитените зони са територии, предназначени за опазване или възстановяване на благоприятното състояние на включените в тях природни местообитания, както и на видовете в техния естествен район на разпространение. България е на второ място в ЕС с процент от територията, която е в Натура 2000 (34.3% или 3 905 989 ха обща площ).

С указателни писма изх.№ 2987/04.06.2014 г. и № 6235/10.12.2014 г. на РИОСВ Шумен е изискано във връзка с разпоредбите на чл.31 от Закона за биологичното разнообразие, да се внесе и уведомление по чл.10 от Наредбата за условията и реда за извършване на оценка за съвместимостта на планове, програми и инвестиционни предложения с предмета и целите за опазване на защитените зони (*Наредбата за ОС*). Изисканото уведомление с изх.№ РД 32-00-104/14.01.2015 г. е представено на компетентния орган. РИОСВ Шумен с писмо изх.№ 288/30.01.2015 г. е определил, че следва да бъде изготвена оценка на степента на въздействие на ОУП на община Хитрино върху предмета и целите на опазване на защитени зони /33/ “Каменица” с код BG0000138 и „Кабюк“ с код BG0000602. На основание чл. 24, ал. 5, във връзка с чл. 37, ал. 7 от *Наредбата за ОС*, компетентният орган РИОСВ-Шумен с писмо № 5587/09.11.2015 г. е дал положителна оценка на качеството на Доклад за Оценка на съвместимостта и въздействие на Общ устройствен план на община Хитрино с предмета и целите на опазване на защитени зони.

Впоследствие компетентния орган РИОСВ Шумен на основание чл.7а, ал.5 от *Наредбата за условията и реда за извършване на екологична оценка на планове и програми* с Решение за прекратяване № ШУ-23-П/2016 г. от 09.12.2016 г. е прекратил процедурата по глава шеста от ЗООС, в т.ч. и съвместената процедура по чл.31 от Закона за биологичното разнообразие по ЕО на ОУП на община Хитрино.

Възложителят Община Хитрино е внесъл в РИОСВ Шумен ново уведомление за изготвяне на Общ устройствен план на община Хитрино и уведомление по чл.10 от *Наредбата за ОС*. С писмо изх.№ 5118/03.10.2017 г. на РИОСВ Шумен е определил, че следва да бъде изготвена оценка на степента на въздействие на ОУП на община Хитрино върху предмета и целите на опазване на защитени зони /33/ “Каменица” с код BG0000138 и „Кабюк“ с код BG0000602.

Национална екологична мрежа включва освен съществуващите територии, обявени по Закона за защитените територии, така и територии, обявени в отговор на ангажиментите, поети от Република България по Директива № 92/43/ЕЕС (за хабитатите) и Директива № 79/409/ЕЕС (за опазване на дивите птици).

Съгласно изискванията на Закона за биологичното разнообразие (ЗБР), държавата изгражда Национална екологична мрежа (НЕМ), включваща защитени зони, в които могат да участват защитени територии. Защитените зони са предназначени за опазване или възстановяване на благоприятното състояние на включените в тях природни местообитания, както и на видовете в техния естествен район на разпространение.

Защитени зони се обявяват за:

- опазване на типовете природни местообитания, посочени в приложение 1 на ЗБР;
- опазване местообитания на видовете растения и животни (без птици), посочени в Приложение 2 на ЗБР;
- опазване на местообитания на видовете птици, посочени в приложение 2 на ЗБР;
- опазване на територии, в които по време на размножаване, линеене, зимуване или миграция се струпват значителни количества птици от видове, извън тези, посочени в Приложение 2.

На територията на община Хитрино са разположени две защитени зони (ЗЗ) от НЕМ "Натура 2000". Това са "Каменица" с код BG0000138 и „Кабиюк“ с код BG0000602, определени съгласно изискванията на Директива 92/43/ЕЕС за хабитатите с решение на МС № 122/02.03.2007 г. (ДВ бр.21/2007г.).

➤ ЗЗ "Каменица" е с обща площ от 1454.53 ха и местоположение:

1. Област: Шумен, Община: Каспичан, Населено място: гр. Плиска, с. Златна нива, с. Каспичан, с. Могила;
2. Област: Шумен, Община: Хитрино, Населено място: с. Добри Войниково, с. Каменяк, с. Сливак, с. Тимарево;
3. Област: Шумен, Община: Шумен, Населено място: с. Велино, с. Коньовец, с. Царев брод.

➤ Защитена зона "Кабиюк" BG0000138 с площ: 286.87 ха и местоположение:

1. Област: Шумен, Община: Хитрино, Населено място: с. Върбак
2. Област: Шумен, Община: Шумен, Населено място: гр. Шумен, с. Коньовец, с. Панайот Волово.

Предназначението и целите на двете защитени зони са следните:

- Запазване на площта на природните местообитания и местообитанията на видове и техните популации, предмет на опазване в рамките на защитената зона;
- Запазване на естественото състояние на природните местообитания и местообитанията на видове, предмет на опазване в рамките на защитената зона, включително и на естествения за тези местообитания видов състав, характерни видове и условия на средата;
- Възстановяване при необходимост на площта и естественото състояние на приоритетни природни местообитания и местообитания на видове, както и на популации на видовете, предмет на опазване в рамките на защитената зона.

Територията на община Хитрино попада в границите на BG0000138 "Каменица" и BG0000602 "Кабиюк", определени съгласно чл. 6, ал. 1, т. 1 и 2 от ЗБР за опазване на местообитанията. Както е видно от интерактивната карта на защитените зони по Натура 2000, приложена по-долу, по-голямата площ от ЗЗ „Каменица“ BG0000138 (по р. Провадийска) – малко над 1/2 от зоната попада на територията на общ. Хитрино, докато

една много малка част от северозападния край на ЗЗ „Кабиюк” BG0000602 (в землището на с. Върбак, общ. Хитрино), се намира в границите на разглежданата община.

Фиг. II.1.6.3.1 Карта на общ. Хитрино, обл. Шумен с местоположението на ЗЗ „Каменица” BG0000138 (по р. Провадийска) и ЗЗ „Кабиюк” BG0000602 (<http://natura2000.moew.government.bg>):



Подробно описание и анализ на вероятността и степента на въздействие на ОУП на община Хитрино, върху предмета и целите на опазване на защитени зони „Каменица” BG0000138 и „Кабиюк” BG0000602, е извършено в Доклада за оценка за съвместимост и въздействие на ОУПО Хитрино.

1.6.4. Защитени територии

Към настоящият момент България има развита мрежа от защитени територии в европейски план, включваща 973 ЗТ с обща площ 583 876.3 ха, което представлява около 5.3 % от територията и акваторията на страната. В системата от ЗТ се включват резерватите, националните паркове, природни забележителности, природни паркове и защитени местности.

Територията на Община Хитрино не попада в границите на защитени територии по смисъла на Закона за защитените територии. Част от площите ѝ попадат в границите на защитени зони по смисъла на Закона за биологичното разнообразие. Най-близко разположената защитена територия е ЗМ “Могилата” – обявена със заповед № 960/25.07.2003г. на МОСВ, находяща в землището на с. Коньовец, общ. Шумен. Землището на с. Коньовец се явява съседно на с. Върбак, на чиято територия попада малка част от ЗЗ „Кабиюк” BG0000602, попадаща в обхвата на общ. Хитрино. ЗМ “Могилата” представлява земно възвишение, намиращо се в поземления фонд на ДП “Кабиюк”, държавна публична собственост, стопанисвана от ДП “Кабиюк”. Обхваща площ от 47,5 ха и е обявена за опазване на разнообразната степна растителност, различна за всеки скат /изложение/ на могилата. Проведени научни проучвания са установили, че “Могилата” е най-добре

запазеното находище на степна растителност у нас. Често срещани видове са коило, руска самодивска трева, див бадем, планинско котенце, горска съсънка, храстовидна карагана, пролетен горицвет, син и сребрист конски босилек, повет-нисък, дребна перуника, жълт равнец и др.

В границите на Община Хитрино съществуват следните защитени обекти: в местността "Край селото", в землището на с. Добри Войниково се намира представител на Род *Quercus L.* - ДЪБ "мравчен" - вековно дърво на повече от 500 години и височина над 25 метра;

Мравчен дъб (Код в регистъра: 1134)


Вид: дъб (*Quercus spp.*);

Местоположение:

Област: Шумен, Община: Хитрино, Населено място: с. Добри Войниково

Попада на територията на следните Регионални инспекции по околната среда и водите (РИОСВ): Шумен - ул. "Съединение" 71 ет 4

Попада на територията на следните Регионални дирекции по горите (РДГ): РДГ Шумен: ДГС Шумен

Документи за обявяване: Заповед No.657 от 13.09.1979 г., бр. 79/1979 на Държавен вестник  [657-1979 г.](#)

Характеристики на вековното дърво: Години към датата на обявяване: 500 Реална възраст: 538 Височина (m): 25 Периметър (m): — Диаметър (m): 1.6

В подточката в доклада за екологична оценка ще бъде представена обобщена за територията на общината информация за състоянието на защитените територии. При извършване на характеристика на засегнатите от ОУП територии ще се проследи отразени ли са границите на ЗЗ и ЗГ в графичния материал.

1.7. Отпадъци и опасни вещества

На територията на Общината се образуват различни видове отпадъци. Мотивираци фактори се явяват разположението на населените места, броят на населението в тях, както и дейността на населението като функция при образуване на битови и приравнени към тях неопасни отпадъци.

От 1999 г. община Хитрино има разработена "Общинска програма за управление на дейността по отпадъците" с актуализации за периоди до 2020 г. На 22.12.2014 г. е приет Национален план за управление на отпадъците (НПУО) за периода до 2020 г. Изготвена е нова актуализация на Програма за управление на дейностите по отпадъците на община Хитрино за периода 2015-2020 година", съгласно изискванията на чл. 52 от Закона за управление на отпадъците (ЗУО), НПУО и методически указания за разработване на общински програми за управление на отпадъците (утвърдени със заповед № РД-211/31.03.2015 г. на министъра на околната среда и водите).

☞ Битови отпадъци

Общият брой контейнери тип Бобър за организирано сметосъбиране разположени на територията на общината към 01.2015 г. е 440 бр. Дейностите по извозване, депониране и обезвреждане на битовите отпадъци от територията на община Хитрино на „Регионално депо“ за неопасни отпадъци в кв. „Дивдядово“, гр. Шумен, се извършват от общинско звено „БКС“. Община Хитрино притежава документ по чл. 78 от Закона за управление на

отпадъците за дейност по събиране и транспортиране на смесени битови отпадъци с № 15-РД-320-00/09.07.2014 г. От м. април 2010 година битовия отпадък се извозва до регионалното депо в кв. Дивдядово, община Шумен, където се измерва на везна и се води отчет за постъпилите количества за депониране в РДО.

☉ Сметосъбиране и третиране на отпадъците

Извозването, депонирането и обезвреждането на битовите отпадъци от територията на общината до „Регионално депо” за неопасни отпадъци находящо се в землището на кв. Дивдядово, гр. Шумен се извършват от общинско звено „БКС”.

Община Хитрино е сключила и следните договори:

- ★ «Булекопак» АД - В общинския център не функционира нито един пункт за изкупуване на битови отпадъци от хартия и картон, метал, пластмаса и стъкло, тъй като Организацията по оползотворяване «Булекопак» АД е разставила жълти и сини контейнери и периодично извозва количествата на събраните отпадъци от тях, на база сключен договор с общината от 2010 г. Броят на контейнерите в населените места е общо 96 в 41 точки.
- ★ „РЕКОБАТ” АД за организиране, изграждане и прилагане на система за събиране, транспортиране, съхраняване, предварително третиране и предаване за оползотворяване и/или обезвреждане на НУБА. На около 30 точки в общината - магазини и кметства са разположени кошчетата за събиране на негодни за употреба портативни батерии НУБА. След запълване на кошчетата същите се събират 2 пъти годишно от организацията по оползотворяване «Рекобат» АД, с която община Хитрино има сключен договор. По данни на РИОСВ - Шумен обхванато население е 48.5%.
- ★ с „Еко-ел България” АД за организиране на система за разделно събиране на ИУЕЕО.
- ★ с „Българска Рециклираща Компания” АД за организиране на дейности по събиране, съхраняване и разкомплектоване на излезли от употреба моторни превозни средства (ИУМПС) и по повторна употреба, рециклиране и/или оползотворяване на отпадъци от моторни превозни средства (МПС). Общината има сключен договор от 23.09.2013 г.с «Българска рециклираща компания « АД относно събирането, съхраняването и разкомплектоването на ИУМПС - излезлите от употреба моторни превозни средства. На територията на общината няма изградени частни площадки, на които могат да се предават ИУМПС. Липсва организация на дейностите по управлението на тези отпадъци, когато са изоставени на общински терени. При сигнали на граждани, регистрирани в общината ИУМПС се записват и подават като информация на «Българска рециклираща компания » АД за своевременно събиране и транспортиране до пункт за разкомплектоване.
- ★ с „Грийнтех България” АД за организиране на система за разделно събиране от крайните потребители, съхраняване и транспортиране на отпадъци от ИУЕЕО.

В домакинствата в община Хитрино се прилагат индивидуални системи за домашно компостиране, при което биоразградимите битови отпадъци се третират в затворени или отворени съдове и получения компост се използва в личното стопанство.

☉ Депа за отпадъци

Община Хитрино участва в Регионално сдружение по реда на Закона за управление на отпадъците с общините от региона, съгласно Националната програма за управление на дейностите по отпадъците.

Регионалното сдружение на регион – Шумен включва осем общини от Шуменски регион: Шумен, Нови Пазар, Велики Преслав, Каспичан, Каолиново, Венец, Хитрино и Смядово.

Съгласно *Наредба № 6 за условията и изискванията за изграждане и експлоатация на депа и на други съоръжения и инсталации за оползотворяване и обезвреждане на отпадъци (Издадена от министъра на околната среда и водите, обн., ДВ, бр. 80 от 13.09.2013 г., в сила от 13.09.2013 г.)* се закриват депата, неотговарящи на горепосочената наредба. Двете общински депа са спрени от експлоатация.

Общинското депо за битови отпадъци се намира североизточно от с. Хитрино, на около 800 м. от регулационните граници на населеното място. Общинският център с. Хитрино няма землище. Попада в част от имоти № 000089 и № 000127 по плана за земеразделяне на с. Сливак, ЕКАТТЕ 67283, община Хитрино, област Шумен. Използвало се е от с. Хитрино и с. Сливак. Терена не е ограден, няма контролно-пропускателен пункт и входящ контрол на отпадъците. Към момента сметището не е действащо и не се охранява. Оператор и собственик на депото е Община Хитрино. Съгласно наличната документация относно състоянието на депото, същото се води като спряно от експлоатация нерегламентирано сметище, съгласно фактическо състояние, заповед на Директора на РИОСВ гр. Шумен. Трайното предназначение на територията на площадката на депото съгласно плана за земеразделяне – попада в част от имоти № 000089 и № 000127 с начин на трайно ползване “пасище, мера” по плана за земеразделяне на с. Сливак, ЕКАТТЕ 67283, община Хитрино, област Шумен, вид собственост – общинска. Общата площ на двата имота е 320 дка, а площта на депото измерена на терена – 9,794 дка. Изпълнен е проект за рекултивацията му. След приключването на рекултивацията на общинското депо за битови отпадъци засегнатите части от имоти с № 000089 и № 000127 ще бъдат със сегашния им начин на трайно ползване “пасище, мера”.

Второто общинското депо за битови отпадъци се намира западно от с. Тимарево, на около 20-25 м. от регулационните граници на населеното място. Попада в част от имот № 000943 по плана за земеразделяне на с. Тимарево, ЕКАТТЕ 72401, община Хитрино, област Шумен. Използвало се е от с. Тимарево. Терена не е ограден, няма контролно-пропускателен пункт и входящ контрол на отпадъците. Към момента сметището не е действащо и не се охранява. Оператор и собственик на депото е Община Хитрино. Съгласно наличната документация относно състоянието на депото, същото се води като спряно от експлоатация нерегламентирано сметище, съгласно фактическо състояние, заповед на Директора на РИОСВ гр. Шумен. Трайното предназначение на територията на площадката на депото съгласно плана за земеразделяне – попада в част от имот № 000943 с начин на трайно ползване “пасище, мера” по плана за земеразделяне на с. Тимарево, ЕКАТТЕ 72401, община Хитрино, област Шумен, вид собственост – общинска. Обща площ на имота – 79,464 дка, а площ на депото измерена на терена – 14,668 дка. Изпълнен е проект за рекултивацията му. След приключването на рекултивацията на общинското депо за битови отпадъци засегнатата част от имоти с № 000943 ще бъде със сегашния начин на трайно ползване “пасище, мера”.

Средствата за рекултивация и на двете депа са осигурени от Предприятието за управление на дейностите по околна среда.

На територията на община Хитрино няма разположено действащо депо за отпадъци. Генерираните битови отпадъци се събират по график от населените места и до

изграждането на регионална претоварна станция, се депонират на регионалното депо, разположено в кв. Дивдядово-гр. Шумен, находящо се на разстояние 25 км южно от общинския център.

Към момента на територията на общината няма и действащо депо за строителни отпадъци или такова което които да се намира в процес на изграждане. Всички строителни отпадъци на територията на общината се извозват и складираат временно в кариера кв. Мътница до м.юни 2015 г.на база сключен договор с « Пътища» АД. За кариерата е разработен и одобрен проект за рекултивация на нарушения терен със строителни отпадъци, инертни материали и земни маси. От м. юли е подписан нов договор с «Голдън Фийлд» ООД гр. Шумен и СО се третира в инсталация в бивша кариера на БДЖ с. Златна нива.

На територията на община Хитрино е изградена Претовара станция за твърди битови отпадъци с предварително отделяне на рециклируеми такива. Тя е реализирана в имот № 000207 в землището на село Близнаци, община Хитрино на площ от 6,000 дка. В нея ще се извършва предварително третиране на твърди неопасни битови отпадъци с капацитет 4 тона на час.

➤ Производствени отпадъци

Данните за производствени отпадъци са обект на специално статистическо наблюдение, в чиято съвкупност са обхванати предприятията, генератори на отпадъци. От анализа са изключени отпадъците от разкриването, добива и преработването на подземни природни богатства.

Количеството и състава на тези отпадъци се определя от отрасловата структура и концентрацията на производствените мощности на отделните отрасли на промишлеността.

Производствени отпадъци се образуват в резултат на промишлена, занаятчийска и обслужваща дейност на физическите и юридическите лица. Няма данни за количествата генерирани такива на територията на община Хитрино.

Промислеността в община Хитрино е представена от малки предприятия :

- “Агросток” АД гр.София , зърно база –Хитрино.;
- Барс комерс” – ООД- метлен цех – Хитрино.;
- “Корект” АД – Хитрино, произвежда дървена дограма;
- “Мадара ресори” ООД-гр.Шумен - ресорен цех клон Хитрино, извършва ремонт и производство на автомобилни ресори;
- „Евро експорт импорт” ООД- дърводелски цех с.Тимарево;
- ЕТ „Ферхан Ахмедов”-Феро – работилница за алуминиеви отливки с капацитет 100 т. /год. в с. Развигорово - в момента обекта е преустановил дейността си;

Управлението на производствените отпадъци е задължение на предприятията. На регионалното депо за отпадъци се допуска депониране на производствени отпадъци срещу заплащане само за отпадъци, които отговарят на критериите за приемане.

➤ Отпадъци от опаковки и масоворазпространени отпадъци

Процентното обхванато население от системите за разделно събиране на отпадъци от опаковки в община Хитрино е 97%. За останалите масово разпространени отпадъци процентното обхванато население е общината за НУБА – 43,84%, а за ИУЕЕО – 100%.

➤ Болнични отпадъци

Те се класифицират в две основни групи:

- клинични – патологични материали, инфекциозни материали, фармацевтични средства, химически препарати от клинични лаборатории, радиоактивни субстанции.

- неклинични – хранителни отпадъци, почистващи средства, отпадъци от административните служби, неинфекциозни маси, безопасни от здравно-екологични позиции.

Всички формирани отпадъци от здравни заведения на територията на община Хитрино се събират разделно в специални съдове и се обеззаразяват с подходящ дезинфектант. Личните лекари, извършващи практики в населените места имат сключени договори с фирма „БИО-С“ООД гр. Шумен за приемане, транспортиране и предаване за обезвреждане на опасни болнични отпадъци.

☉ Опасни отпадъци

Опасни отпадъци са тези, чийто състав, количество и свойства създават риск за човешкото здраве и околната среда. Количествата натрупани на територията на община Хитрино пестициди и хербициди с изтекъл срок на годност са общо 9500 кг, в т.ч. прахообразни 7500 кг и течни 2050 кг. Реализиран е проект за ремонт на склад - депо за негодни пестициди, преупаковане и извозване в с. Тимарево. В момента в този охраняем и отговарящ на изискванията за опазване на околната среда склад се съхраняват 7500 кг прахообразни и 2050 кг течни пестициди. При извършени контролни проверки, относно начина на съхранението не са констатирани нарушения.

Други установени количества опасни отпадъци на територията на Община Хитрино са минимални, доколкото отчитат единствено реално докладваните количества. Основание за такава оценка са по-ниските докладвани количества за някои групи масово-разпространени опасни отпадъци, като отработени масла, луминесцентни лампи, батерии и акумулатори и др., поради непълния обхват на предоставената от фирмите информация и липсата на разделно събиране.

В доклада за екологична оценка ще бъде направен кратък анализ и оценка на текущото състояние на управлението на отпадъците имащи връзка с ОУП.

1.8. Вредни физични фактори

Шумът е един от основните фактори с неблагоприятно въздействие върху населението в големите градове. Мерките за предотвратяване и намаляване на вредното въздействие на шума в околната среда целят защита на здравето и осигуряване качеството на живот на населението. Част от тях са свързани с разработването на стратегически карти за шум и планове за действие.

Осъществяването на тези мерки ще доведе не само до редуциране на шума в околната среда, но и до цялостно подобряване на инфраструктурата и жизнената среда в населените места. Оттук и основната роля, която играе местната власт при управлението и контрола на шума в околната среда.

Шумът от автомобилния и ж.п. транспорт е основен фактор за повишени шумови нива в общината, като той представлява 80-85% от общото шумово натоварване. Увеличението на шумовия фон, предизвикано от транспорта, се дължи на два основни фактора:

- повишената моторизация на населението и лошото състояние на автомобилния парк, уличните настилки и релсовият път на железопътните трасета и алармените системи на МПС;
- крайно недостатъчните мероприятия, насочени към намаляване на шума, в комбинация с липса на адекватен контрол на превозните средства за намаляване на шумовите нива.

В територията на община Хитрино е изградено селскостопанско летище в с. Тимарево, което отстои на около 250 м от жилищната зона. То заема 108.8 дка площ, но през последните 10 години не се използва по предназначение.

Основният локален източник на шум за с. Хитрино е преминаващата през населеното място ж.п. линия.

Естественят радиационен гама - фон е конкретна физична характеристика на околната среда, характерна за всеки регион.

На територията на община Хитрино няма изградени обекти и други антропогенни източници, които са доказани замърсители, допринасящи за промяна в радиационната обстановка. Не са известни данни за разположени на територията на общината значителни източници на нейонизиращи лъчения. Няма установено завишаване на естествения радиационен фон.

По отношение на акустичната обстановка, в Общината няма замервания за превишаване на шума над допустимите норми, а и липсват предпоставки за това.

В доклада за екологична оценка ще бъде направен анализ и оценка на текущото състояние на източниците на вредни физични фактори – шум и др. имащи връзка с ОУП.

1.9. Културно-историческо наследство

Със своето многообразие и с познавателните, възпитателните и естетико-емоционалните си качества, културното наследство на община Хитрино представлява фактор за социално-икономическото развитие на общината и ценен ресурс на туризма.

По своя характер и епоха обектите са разпределени в следните групи:

- ✓ Паметници от праисторията- пещери, селищни могили, селища на открито, некрополи (от 3000 до 1800г. пр.н.е.)
- ✓ Паметници от тракийската епоха – селища, крепости, некрополи (от края на второто хилядолетие пр.н.е. до II-I в.пр.н.е.)
- ✓ Паметници от античната и късноантичната епоха- селища градове, крепости, вили, каптажи, светилища, мостове, пътища, некрополи и др. (от I до VIв.)
- ✓ Паметници от ранното и късното средновековие- селища, крепости, езически храмове, църкви, манастири, некрополи, мостове и др. (от VII до XVв.)
- ✓ Надгробни могили

Материално културно наследство

Движими културни ценности

От предоставените материали за културното наследство, няма данни за движими културни ценности открити на територията на Община Хитрино.

Недвижими културни ценности

Обектите на недвижимото наследство са също и важен елемент на материалната жизнена среда, и в частност - на селищната среда, и в този смисъл са сред факторите, определящи качеството на живот на населението. Опазването на културните ценности на общината представлява една от основните цели на устройствената политика. Създаването на устройствени условия за това е изведено сред първостепенните задачи на планирането.

➤ Археологически

От събраните материали за обектите паметници на културата в Община Хитрино, можем да обобщим, че на територията на общината са открити 65 архитектурни обекта, от които 61 са

с категория национално значение, 3 от тях са с местно и един обект за който няма информация за категорията му. От направения анализ на информацията за културното наследство открито в Община Хитрино, можем да систематизираме следните обекти:

- Антични селища – открити са 4 обекта, като един се намира в района на с.Единаковци, два в с.Черна и едно в с.Живково;
- Възрожденско селище –в района на с.Живково;
- Късно антична крепост –в района на с.Висока поляна;
- Могилни насипи – 32 обекта, разположени в района на селата Близнаци, Висока поляна, Върбак, Добри Войниково, Живково, Звегор, Каменяк, Развигорово, Становец, Студеница, Тервел, Трем и с.Тимарево.
- Надгробни могили – 22 обекта, разположени в района на селищата - Висока поляна, Длъжко, Живково и с.Каменяк;
- Некропол – един обект в района на с.Живково;
- Ранносредновековно землено укрепление "Кабюк" – една част от укреплението е разположен територията на с.Върбак, общ.Хитрино, а друга част е разположена в землището на с. Конювец, общ. Шумен;
- Селищна могила – 2 обекта, намиращи се в района на с. Калино и с. Черна;
- Средновековно селище – намира се в района на с.Живково.

☉ Архитектурно-строителни

- Къща на Талиб Салимов Ахмедов – с.Черна;
- Склад за зърнени храни – 2 обекта в района на с.Хитрино;

☉ Исторически

От предоставения списък на РИМ-Шумен, на територията на Община Хитрино има три възпоменателни знаци, издигнати по повод участието на България във войните от 1885 г., 1912-1913 г., 1915-1918 г., 1944-1945 г.-

- Паметна плоча на Живко Тотев Гергански в с. Живково;
- Бронзов бюст на Живко Гергански- с. Живково;
- Обелиск с паметна плоча " За разгрома на фашизма през Отечествена война 1944-1945 г." в с. Върбак.

В регистрите няма данни за етнографски, художествени и урбанистични недвижими културни ценности.

Делът на археологическото наследство в Община Хитрино е най-голям, анализирани са 65 археологически обекта от общо 70 обекта на културното наследство.

От описаните археологическите културни ценности, съгласно представените регистрационни карти, чл.146, ал.3 от ЗКН и Разпореждане на МС №1711 от 22.10.1962 г., 61 обекта са с категория национално значение.

☉ Историческо наследство

В Община Хитрино със статут на исторически НКЦ са 5 обекта. Два от тях са архитектурно-строителни ценности, но от направеното проучване се установи че те са унищожени. Останалите три обекта са възпоменателни знаци в село Живково - 2 обекта и един в с.Върбак.

70 обекта Паметници на културата на територията на Община Хитрино са локализирани 25 обекта, унищожени – 26 обекта и нелокализирани – 19 обекта.

В доклада за екологична оценка ще бъде представена кратка историческа справка и информация за регистрираните културни ценности на територията на общината и тяхното състояние и статут.

1.10. Материални активи в т.ч. инфраструктурни и инженерни съоръжения

Оценката на материалните активи на общината обхваща съществуващите обекти на: жилищния сектор; социалната инфраструктура; транспортната инфраструктура и техническата инфраструктура;

В доклада за екологична оценка ще бъде направен анализ и оценка на текущото състояние на материалните активи на територията на общината.

1.11. Население и човешко здраве

Населението на община Хитрино по официални статистически данни към 31.12.2013г. е 6 250 души, което е около 3,51% /178 061/ от населението на област Шумен.

Процесът на обезлюдяване, характерен и за страната като цяло, засяга и община Хитрино със същите темпове.

По населени места, броят на населението е разпределено неравномерно. От цялото население на общината към 2013г. в с. Тимарево е разположено най-голям брой население - 865 души.(13,84%). На второ място се нарежда с. Хитрино, който е и общински център – 729 души. (11,66%). На трето място е с.Живково – 575 души.(9,2%). Това са и трите населени места с население над 500души. Най-малко населеното място е с.Становец – 29 души.(0,46%).

За разглеждания период (2003 до 2013г.), броя на население в Община Хитрино е намаляло с 896 души (12.54%). За периода от 2004-2011г. се наблюдава отрицателен прираст на населението с 930 души (13%). След 2011г. до 2013г. има положителен прираст - 34 души (0,55%).

Естественят прираст на населението на община Хитрино за периода 2005 - 2013 г. е отрицателен, като бележи обща тенденция на намаляване за изследвания период. Броят на живородените в община Хитрино е по-голям през 2013 г. спрямо 2005 г. с 7 новородени.

В доклада за екологична оценка ще бъде представена информация и направени анализ и характеристика по отношение на текущите стойности на показателите местоживеене на населението, гъстота на населението, разпределение на населението по пол и възраст, миграционни процеси – механичен прираст, раждаемост и естествен прираст, смъртност, здравно състояние на населението (заболеваемост), доколкото имат връзка с дейностите предвидени в ОУП.

1.12. Предприятия с нисък и висок рисков потенциал

В доклада за ЕО ще бъдат представени информация (предоставена от РИОСВ – Шумен) и анализи за съществуващите на територията на община Хитрино предприятия/съоръжения с нисък и висок рисков потенциал по смисъла на раздел I на глава седма на Закона за опазване на околната среда, определените за тях безопасни разстояния, и др.

2. Развитие на околната среда без прилагането на ОУП

В подточката ще бъде извършен анализ на очакваното развитие на околната среда, в случай, че ОУП не се реализира. По този начин ще бъде оценено въздействието на т. нар.

„нулева алтернатива” или отказът от реализирането на ОУП. Ще бъде използвана следната таблица:

Компонент/Фактор на околната среда	Евентуално развитие без прилагане на ОУП

III. Характеристика на околната среда за територии, които вероятно ще бъдат значително засегнати

В точката ще бъдат идентифицирани вероятните значително засегнати територии и зони в резултат на прилагането на ОУП. Специално внимание ще се обърне на зони и територии с особен статут – защитени зони по Закона за биологичното разнообразие, защитени територии по Закона за защитените територии, зони за защита на водите, обекти, подлежащи на здравна защита и др.

IV. Съществуващи екологични проблеми, установени на различно ниво, имащи отношение към плана, включително отнасящи се до райони с особено екологично значение

Ще бъде извършен анализ и оценка на съществуващите екологични проблеми, установени на различно ниво, имащи отношение към ОУП, и на тенденциите за тяхното развитие.

V. Цели на опазване на околната среда на национално и международно ниво и начина, по който са взети предвид при изготвянето на ОУП.

Развитието на икономиката на глобално ниво предизвиква проблеми с околната среда. Последното е свързано с непрекъснато ускоряващите се темпове на урбанизация и следващото въздействие върху климата и глобалното затопляне, изчерпването на невъзобновимите ресурси, загубата на биоразнообразие, деградацията на плодородните почви и опустиняването и въздействията върху човешкото здраве. На този факт се отделя специално внимание от страна на правителствени и професионални организации с разработване и приемане на конвенции и протоколи към тях, международни споразумения, програмни документи, Директиви на Европейския съюз, както и Регламенти, Решения и Препоръки на Европейския съюз.

Прилагането на принципните постановки от тези документи става след ратифицирането им от различните държави. Впоследствие посредством разработените директиви се отразят и в националното законодателство на страните членки на Европейския съюз. Тези документи с конкретни екологични цели са транспонирани в действащото у нас законодателство под формата на нови закони, допълнения и изменения на действащия Закон за опазване на околната среда и като Наредби към него, както и при разработването на национални и регионални стратегии, програми и планове. Поради тази причина те са обект на подробно изследване в екологичната оценка на ОУП на Община Хитрино, като основните принципи и екологични цели, залегнали в тях, са систематизирани в точка I.4 на настоящата екологична оценка.

В тази част на ЕО са систематизирани документите от международно и национално ниво заедно с техните цели за опазване на околната среда и човешкото здраве и начините,

по които са взети под внимание при изготвянето на ОУП на община Хитрино.

Предвиждания на ОУП с постигане на национални цели

ОУП е в синхрон с 6-те основни стратегически и специфични цели, залегнали в Националната стратегия за околна среда и Националния план за действие за периода 2009-2018 г., както следва:

1. Намаляване и предотвратяване на последиците от изменението на климата и чиста енергия със специфични цели:

- намаляване растежа на емисиите от парникови газове;
- адаптиране към промените на климата;
- постигане на устойчиво екологосъобразно развитие на енергетиката в страната.

2. Осигуряване на достатъчно по количество и с добро качество вода - със специфични цели:

- осигуряване на добро състояние на повърхностните води, на добър екологичен потенциал на изкуствените и силно модифицирани водни тела,
- осигуряване на вода с необходимото количество и качество за населението;
- възприемане на водите като елемент от националната сигурност, въвеждане на интегрирано управление на водите и крайбрежните зони в Черноморски басейнов регион.

3. По-здравословна околна среда за по-добро качество на живот :

- намаляване на здравния риск от замърсяване на околната среда;
- достигане на общоевропейски норми за КАВ,
- прекратяване употребата на вещества, нарушаващи озоновият слой,
- предотвратяване и намаляване на шума в населените места;
- устойчиво управление на почвите, възстановяване на увредени почви.

4. Насърчаване на устойчиво потребление – чрез предвижданията на ОУП се постига разширяване използването на екологосъобразни технологии, устойчиво управление и рационално ползване на земните недра и подземни богатства, ограничаване натоваването върху околната среда от дейностите по търсене/проучване добив, преработка на полезни богатства; устойчиво управление на отпадъците, устойчиво развитие на транспортната система, на селското стопанство, на горите, намаляване натиска върху околната среда от туристическия сектор и развитие на устойчив туризъм;

5. Ограничаване и спиране загубите на биологично разнообразие - устойчиво управление на биологичното разнообразие, опазване на местообитания и видове с европейско и национално значение от НЕМ и извън нея;

Глобалните промени на околната среда са последица от безпрецедентните темпове на урбанизация и всички свързани с нея явления, между които загубата на биоразнообразие и деградацията на екосистемите и нарушаване способността им да предоставят екосистемни услуги. Международната нормативна рамка за ограничаване и спиране на биологичното разнообразие включва следните основни документи и форуми:

Конвенция за биологичното разнообразие (CBD)

Конвенция за опазване на дивата европейска флора и фауна и природните местообитания (Бернска), ратифицирана на 25.01.1991 г., в сила за Р България от 01.05.1991 г., обн. ДВ, бр. 23/1995 г.;

Конвенция за биологичното разнообразие е ратифицирана на 29.02.1996 г., в сила за Р България от 16.07.1996, обн. ДВ, бр. 19/1999 г.;

Конвенция по влажните зони с международно значение, по-специално като местообитания за водолюбиви птици (Рамсарска), ратифицирана, в сила за Р България от 24.01.1976 г., обн. ДВ, бр. 56/10.07.1992 г.;

Конвенция за защита на мигриращите видове (Бонска), ратифицирана със закон - ДВ, бр. 69/1999 г., обн. в ДВ, бр. 16/2000 г., в сила от 01.11.1999 г.;

Конвенция за промените в климата (РКОНИК, ратифицирана от българското правителство през 1995)

Директива 92/43/ЕЕС относно съхранението на природните местообитания и на дивата флора и фауна 31992L0043;

Директива 79/409/ЕС за опазване на дивите птици

Междуправителствен панел за биоразнообразието и екосистемните услуги (IPBES)

Категории застрашени видове и червени списъци на Международния съюз за защита на природата (IUCN)

Други нормативни документи

Прилагането на принципните постановки от основните международни документи става след ратифицирането им от различните държави и транспонирането и имплементирането им в националното законодателство на България като страна членка на Европейския съюз.

Отговорът на страните от Европейският съюз на Конвенцията за биоразнообразие и в частност усилията за спиране загубата на биоразнообразието в Европа е създаването на европейската екологична мрежа Натура 2000, от която националната екологична мрежа (НЕМ) на България е част.

Националната мрежа от защитени територии и Червената книга на Р. България (в III т.) са други два важни инструменти за ограничаване на загубата на биологично разнообразие.

Целите на опазване на околната среда на национално ниво, които отразяват международните такива, са имплементирани в два национални рамкови закона – Закон за опазване на околната среда и Закон за биологичното разнообразие.

В обхвата на ОУПО попадат защитени територии и три защитена зона от НЕМ, съдържаща приоритетни за опазване местообитания и видове.

Целите на опазване на околната среда на национално и международно ниво, както и всички други екологични съображения, са отразени при изготвянето на ОУП на община Хитрино чрез инструментите „Екологична оценка на планове програми и инвестиционни предложения” и „Оценка за съвместимост с предмета и целите на защитени зони от НЕМ”, както и съобразяване с режимите на защитените територии по ЗЗТ.

6. Формиране на нови модели на поведение на обществата, щадящи околната среда и съдействащи за устойчивото развитие, както и осигуряване на качествена информация и мониторинг за околната среда.

В доклада за ЕО ще бъде направен подробен анализ на степента, в която проекта на ОУП интегрира целите по опазване на околната среда, като въз основа на резултата от анализа, при необходимост ще бъдат препоръчани мерки за отразяване в проекта на ОУП, които да водят до съответствие с целите по опазване на околната среда.

VI. Вероятни значителни въздействия върху околната среда и човешкото здраве при реализиране на предвижданията на плана

Ще бъдат оценени очакваните вторични, кумулативни, едновременни, краткосрочни, средносрочни, дългосрочни, постоянни и временни, положителни и отрицателни последици върху околната среда и човешкото здраве, които се очакват при реализирането на ОУП.

Оценката ще бъде направена на ниво цели на плана (стратегическо) и на ниво предвидени промени в баланса на териториите и предвидени по-значими проекти.

Въз основа на подробните анализи и оценки на въздействието, които ще бъдат извършени в доклада за екологична оценка, ще бъдат изведени обобщени изводи относно въздействието на ОУП върху околната среда и човешкото здраве.

Общата оценка ще бъде представена посредством матрица на въздействията в следния вид:

Компонент /Фактор	Непряко	Пряко	Кратко-срочно	Средно-срочно	Дълго-срочно	Временно	Постоянно	Вторично	Кумулативно	Положително	Отрицателно	Степен
Въздух												
Води												
Почви												
Земни недра												
Ландшафт												
Биологично разнообразие (растителни съобщества и природни местообитания)												
Биологично разнообразие (Фауна)												
Културно-историческо наследство												
Отпадъци												
Вредни физични фактори												
Здравно-хигиенни аспекти												

Оценка на степента на отрицателно въздействие:	
0	Няма въздействие
1	Слабо въздействие, което може да бъде избегнато без прилагане на специални мерки, освен спазване на най-добрите практики при строеж и експлоатация
2	Средно по степен въздействие, което е необходимо да се отчете в комбинация с други фактори и да се препоръчат мерки за намаляване или премахване
3	Значително въздействие, което е необходимо да бъде премахнато чрез избор на алтернативи или прилагане на смекчаваци и компенсаторни мерки
За останалите оценки:	
+	Да/Приложимо
-	Не/Неприложимо

VII. Мерки, предвидени за предотвратяване, намаляване и възможно най-пълно компенсиране на неблагоприятните последици от осъществяването на плана върху околната среда и човешкото здраве

Въз основа на резултатите от извършените анализи и оценки на вероятните значителни въздействия върху околната среда в резултат на реализирането на ОУП, ще бъдат препоръчани мерки за предотвратяване, намаляване и възможно най-пълно компенсиране (ако се налага) на неблагоприятните последици от осъществяването на плана върху околната среда и човешкото здраве, в следния табличен вид:

№	Компоненти и фактори	Мярка	Очакван ефект
1	Атмосферен въздух		
2	Води		
3	Почви		
4	Земни недра		
5	Ландшафт		
6	Биологично разнообразие		
7	Културно историческо наследство		
8	Отпадъци и опасни вещества		
9	Вредни физични фактори		
10	Население и човешко здраве		
11	Общи мерки – устройство на територията		

VIII. Описание на мотивите за избор на разгледаните алтернативи и на методите за извършване на ЕО, включително трудностите при събиране на необходимата информация.

VIII.1. Възможни алтернативи

В тази част на Екологичната оценка ще бъдат анализирани и оценени: „нулева алтернатива”, т.е. отказ от реализирането на плана и алтернативата за прилагане на ОУПО.

Планът като цяло не предлага концептуални алтернативи. Развитието на територията на общината без прилагане на Плана не може да се приеме като алтернатива, защото това би означавало да се задълбочават диспропорциите и негативните характеристики, разкрити от анализа на съществуващото състояние.

Ще бъде оценена и т. нар. „нулева алтернатива”, представляваща отказ от реализирането на плана.

В случай, че в хода на процедурата по ЕО бъдат разработени и други варианти и алтернативи на ОУП, същите ще бъдат разгледани в доклада за ЕО, като мотивирано ще

бъде посочен изборът на алтернативата с най-положително въздействие върху околната среда и човешкото здраве.

VIII.2. Обосновка на избраната алтернатива

Ще бъдат направена обосновка на избраната алтернатива.

VIII.3. Методи за извършване на екологичната оценка

Основната цел на екологичната оценка е интегриране на въпросите на околната среда при подготовката на ОУП, осигуряването на високо ниво на опазване на околната среда и постигане на устойчиво развитие.

Екологичната оценка е инструментът, който позволява установяване на възможния риск за околната среда от интервенциите и мерките, предвидени в плана. Отправна точка на ЕО е целта дейностите, включени в проекта на ОУП на община Хитрино, които се предлагат да са аргументирани както по отношение на териториалното и социално-икономическо развитие на общината, така и по отношение на очакваното им въздействие върху околната среда и човешкото здраве. ЕО цели подобряване на екологичните показатели на общинската територия и дейностите за социално-икономическо развитие, интегриране на целите на екологичната политика и предотвратяване взимането на погрешни решения, които впоследствие биха довели до необходимост от промени в плана, коригиращи действия и/или риск от увреждане на околната среда (съответно санкции).

Основен подход който ще се следва е изготвяне на документацията по екологична оценка при изпълнение на законовите и подзаконовите нормативни изисквания по ЕО, както и наличните указания, ръководства и препоръки за извършването ѝ на национално и европейско ниво.

Като **обща методологична база** ще се използва Ръководство на Европейската комисия за прилагане на Директива 2001/42/ЕС за оценката на въздействието на някои планове и програми върху околната среда (Commission's Guidance on the implementation of Directive 2001/42/EC on the assessment of the effects of certain plans and programmes on the environment), публикувано на интернет страницата на Европейската комисия. Ще се цели осигуряването на:

- Извършване на такива анализи и оценки, позволяващи предлагането и включването на повече превантивни мерки за опазване на околната среда и ограничаване на въздействията върху околната среда, за които липсват превантивни мерки;
- Въздействие върху процеса на планиране по отношение на аспектите за устойчиво развитие и опазване на околната среда;
- Установяване на екологичните проблеми и техните величини, имащи отношение към ОУП на община Хитрино;
- Установяване на преките и непреки въздействия и възможните начини за редуциране на значителните въздействия и увреждането на околната среда;
- Адекватни мерки и индикатори за наблюдение и контрол на въздействието върху околната среда по време на прилагането на ОУП на община Хитрино.

Ще се ползва следната **специфична методологична база**:

- Ръководство за интегриране на изменението на климата и биоразнообразието в стратегическата екологична оценка (Guidance on Integrating Climate Change and Biodiversity into Strategic Environmental Assessment), 2013 г., публикувано на интернет страницата на Европейската комисия.

В доклада за екологична оценка ще бъде направено подробно описание на използваните методи за извършване на екологична оценка.

VIII.4 Трудности при събиране на необходимата информация

Ще бъдат описани и срещнатите трудности при събиране на информацията, ако такива бъдат срещнати.

IX. Мерки във връзка с наблюдението по време на прилагането на ОУП

В точката ще бъде направено предложение за мерките и индикаторите по наблюдение и контрол на въздействието върху околната среда при прилагането на ОУП, в т.ч. източниците на информация за отчитането и измерването им. Мерките ще бъдат предвидени като част от общата система за наблюдение и контрол на плана. Ще се изложи и информация за начина на докладване по изискванията на чл. 30 от Наредбата за условията и реда за извършване на екологична оценка на планове и програми.

Планът с мерки във връзка с наблюдението и контрола на въздействието върху околната среда по време на прилагането на ОУП ще бъде представен в следната таблица:

Мерки	Индикатори	Отговорност

X. Заключение

Въз основа на анализите и оценките на въздействието върху околната среда и човешкото здраве на проекта на ОУП, ще бъде направено заключение относно степента на очаквано въздействие на плана и неговото съответствие с целите и нормативната уредба по опазване на околната среда.

ПРИЛОЖЕНИЯ КЪМ ДОКЛАДА ЗА ЕКОЛОГИЧНА ОЦЕНКА

Приложение № 1 - XI. Източници на информация

1. Документация, предоставена от Възложителя

- Проект на ОУП
- Кореспонденция с РИОСВ, в т.ч. с указания за доклада за ЕО
- Кореспонденция за проведени консултации;

2. Нормативна база

Да се ползва следната специфична **нормативна база** при извършването на екологичната оценка на ОУП:

- Закон за опазване на околната среда;
- Закон за устройство на територията;
- Закон за чистотата на атмосферния въздух;
- Закон за водите;
- Закон за горите;
- Закон за защита на растенията;

- Закон за биологичното разнообразие;
- Закон за почвите;
- Закон за защита от шума в околната среда;
- Закон за управление на отпадъците
- Закон за защитените територии;
- Закон за собствеността и ползването на земеделските земи;
- Закон за опазване на земеделските земи и Правилник за прилагането му;
- Закон за културното наследство;
- Закон за защита при бедствия;
- Закон за здравето;
- Закон за здравословни и безопасни условия на труд;
- Наредба за условията и реда за извършване на екологична оценка на планове и програми;
- Наредба за условията и реда за извършване на оценка на съвместимостта на планове, програми, проекти и инвестиционни предложения с предмета и целите на опазване на защитените зони;
- **Подзаконов нормативни документи по опазване на околната среда**, в т.ч. Наредби, Заповеди, Постановления;
- **Европейски директиви** (не са изброявани поименно, тъй като са транспонирани в националното законодателство).

3. Други източници на информация, които да бъдат ползвани:

- Статистическа информация от НСИ, РЗИ и доклади на ИАОС и РИОСВ за състоянието на околната среда, ПУРБ;
- Стратегии, планове и програми, съотносими с ОУП;
- Литературни източници;
- Методически документи, ръководства, насоки, имащи отношение към ОУП.
- Информация, предоставена от ведомства, институции и др.

Приложение № 2 - XII. Справка за проведените консултации

В точката да бъде представена справка за проведените консултации (съгласно схема за провеждането им). Да се използва следната таблична форма:

№	Получено становище от/ № и Дата на получаване	Бележки, препоръки, коментари, изисквания в становището	Начин на отразяване и мотиви за това

Ще бъдат представени копия на всички постъпили становища в резултат на консултациите.

Приложение № 3 - XIII. Списък на експертите и ръководителя, изготвили доклада за ЕО - с подписи на съответния експерт срещу раздела, който е подготвил

В точката да се представи табличен списък на експертите и ръководителя изготвили доклада за ЕО, в който всеки експерт удостоверява с подпис разработените от него раздели на доклада.

Приложение № 4 - XIV. Декларации за независимост и компетентност на експертите по чл. 16, ал. 1 от Наредбата за условията и реда за извършване на екологична оценка на планове и програми

Да бъдат приложени собственооръчно подписани декларации съгласно изискванията на чл. 16, ал. 1 от Наредбата за условията и реда за извършване на екологична оценка на планове и програми.

Приложение № 5

XV. НЕТЕХНИЧЕСКО РЕЗЮМЕ НА ЕКОЛОГИЧНАТА ОЦЕНКА

Под формата на самостоятелно приложение да бъде изготвено и представено нормативно изискващо се нетехническо резюме на доклада за екологична оценка, изготвено на достъпен за обществеността език, без съдържание на технически термини, в обем не по-малък от 10 на сто от обема на доклада.

Като самостоятелно приложение към доклада за ЕО е и доклад за оценка на степента на въздействие върху защитените зони от мрежата „Натура 2000“.